

الخصائص الاقتصادية والاجتماعية لسكان محافظة القاهرة ما بين عامي 1986-2017  
(دراسة ديموجرافية باستخدام نظم المعلومات الجغرافية)

**Economic and social characteristics of the population  
of Cairo Governorate between,1986-2017  
(A demographic study using GIS)**

اعداد

هشام محمد عبدربه محمد

**المستخلص:**

تهدف هذه الدراسة الي تحليل وتقييم الخصائص الاقتصادية والاجتماعية في اقسام محافظة القاهرة ما بين عامي 2017/1986م. يتناول البحث بالدراسة الأنشطة الاقتصادية والتركيب المهني والحالة التعليمية والحالة الزوجية من خلال المصادر والمراجع المختلفة ويقوم البحث بالتركز علي دراسة محافظة القاهرة لاهميتها المكانية والاقتصادية وتكملة لدراسات سابقة لم تتناول الخصائص الاقتصادية والاجتماعية. وتعد دراسة التركيب الاقتصادي من العناصر الهامة في دراسة تركيب السكان فيمكن من خلال هذه الدراسة تحديد ملامح النشاط الاقتصادي وأهمية عناصره وارتباطها بظروف البيئة الجغرافية ، كما ان دراسة التركيب الاقتصادي تسهم مباشرة في تحديد حجم القوي العاملة في المستقبل اعتماد علي اتجاه معدلات التغير في نمو السكان وفي الوقت نفسه تعد دراسة الخصائص الاجتماعية للسكان من الأهمية بمكان واسهام الاناث في القوي العاملة والمستوي التعليمي للسكان.

الكلمات المفتاحية: القاهرة - الخصائص الاقتصادية - الخصائص الاجتماعية -  
التركيب الاقتصادي - التركيب المهني - الحالة التعليمية - الحالة الزوجية.

**Abstract:** : This study aims to analyze and evaluate the economic and social characteristics in the departments of Cairo Governorate between 1986/2017. The research deals with the study of economic activities, occupational structure, educational status, and marital status through various sources and references. The study of the economic structure is one of the important elements in studying the structure of the population. Through this study, it is possible to determine the features of economic activity and the importance of its elements and their relationship to the conditions of the geographical environment. The study of the economic structure contributes directly to determining the size of the workforce in the future, depending on the direction of rates of change in population growth and in. At the same time, the study of the social characteristics of the population is of great importance and the contribution of females to the workforce and the educational level of the population.

**Keywords:** Cairo - economic characteristics – social characteristics - economic structure - occupational composition - educational status - marital status:

المقدمة:

تحتل القاهرة المركز الأول بين محافظات جمهورية مصر العربية والثاني أفريقيا والسابع عشر عالميا من حيث عدد السكان وتبلغ مساحتها 3085 كم<sup>2</sup> وبذلك تقع في المركز السادس والعشرون بالنسبة لمحافظات مصر من حيث المساحة ، وبلغ عدد سكان محافظة القاهرة 6068695 نسمة عام 1986 وارتفاع عدد السكان بنسبة طفيفة خلال عشر سنوات ليصل 6800992 نسمة عام 1996 وارتفاع عدد السكان بشكل ملحوظ ليبلغ 8056375 نسمة عام 2006 ونتيجة للهجرة من المحافظات الأخرى للعمل بمحافظة القاهرة ليرتفع عدد السكان أكثر ليبلغ 9559673 نسمة عام 2017 بنسبة 10.1% من إجمالي سكان جمهورية مصر العربية.

## أولاً : موقع منطقة الدارسة:

الموقع الفلكي والجغرافي: تقع مدينة القاهرة بين دائرتي عرض 29°، 30° شمالاً وخطي طول 13°، 31°، 45° شرقاً، تقع محافظة القاهرة علي الضفة الشرقية لنهر النيل ويحدها من الشمال محافظتي القليوبية والشرقية ومن الناحية الشرقية محافظة السويس ومن الناحية الغربية الجنوبية نهر النيل ومحافظة الجيزة.

## ثانياً: تطور التقسيم الإداري لمحافظة القاهرة خلال الفترة 1986/2017

### 1. التقسيم الإداري في نوفمبر 1986 :

#### أولاً: الأقسام الإدارية وعددها 34 قسماً إدارياً هي:

التبين ، حلوان ، 15 مايو، المعادي ، مصر القديمة السيدة زينة ، الخليفة ، عابدين ، الموسكي ، قصر النيل ، بولاق ، الأزبكية ، درب الأحمر ، الجمالية ، باب الشعرية ، الظاهر ، الشرايية ، شبرا ، روض الفرج ، الساحل ، الوايلي ، حدائق القبة ، الزيتون ، المطرية ، مدينة نصر ، مصر الجديدة ، النزهة ، عين شمس ، الزاوية الحمراء ، السلام ، الزمالك ، منشأة ناصر ، البساتين ، المرج .

#### ثانياً: المجتمعات العمرانية الجديدة:

- مدينة الأمل: أنشئت بموجب القرار الجمهوري رقم 505 الصادر في 1979/12/5 وتقع في مسافه بين الكيلو 22 والكيلو 36 من القاهرة علي طريق القاهرة / العين السخنه الصحراوي.
- مدينة بدر: أنشئت بموجب القرار الجمهوري رقم 542 الصادر في 1983/5/16 وتقع في المسافة أبتداءً من الكيلو 41 من القاهرة علي طريق القاهرة ، السويس الصحراوي ويطول 3.25 كيلو متراً(1)

### 2. التقسيم الإداري في 1996م: بلغ عدد الاقسام الادارية 36 قسماً إدارياً حيث تم

إضافة قسمي طره وثأن مدينة نصر إلي الاقسام السابق ذكرها في 1986.(2)

3. التقسيم الإداري في 2006م: انخفاض عدد أقسام محافظة القاهرة إلي 31 قسم وذلك لي فحص 5 أقسام من القاهرة وضمها إلي محافظة حلوان حيث صدر القرار الجمهوري رقم 114 لسنة 2008 والمعدل بالقرار الجمهوري 124 لنفس العام بتعديل النطاق والحدود الإدارية بإنشاء محافظتين حلوان و 6 أكتوبر وقد تم تعديل الحدود الإدارية لتلك الأقسام في هذه الدارسة لتتوافق مع حدود القاهرة في 2017.(3).4)

4. التقسيم الإداري في 2017 م: بلغ عدد الاقسام الاداريه للمحافظة 46 قسماً ادارياً بعد الغاء محافظة حلوان وتضم هذه الاقسام مايلي:التبين،حلوان،15 مايو، المعاصره، طره،المعادى،دار السلام، مصرالقديمه،السيد ه زينب،الخليفه،المقطم، عابدين،الموسكي، قصرالنيل،بولاق،الازبكيه،الدرب الاحمر،الجماليه،الضاهر، الشراييه، شبرا،روض الفرج،الساحل،الاميرييه،الوايلي،حدائق القبه،الزيتون،المطريه، اول مدينه نصر،مصرالجديده،النزهه،عين شمس،الزاويه الحمراء،اول السلام،ثان السلام،بد،الشروق،الزمالك،منشأة ناصر،البساتين،ثان مدينه نصر،التجمع الخامس التجمع الاول،القطاميه،المرج كما يوضح من الشكل(1).5)

ثالثاً: أسباب اختيار الموضوع:قد اهتم الطالب باختيارموضوع الخصائص

الاقتصادي والاجتماعيه لما له من اهميه كبيره فى تحليل صوره الاوضاع الاقتصادي والاجتماعيه خلال فترة الدارسة كما وقع اختياره على منطقه الدارسة لما له من وزن سكانى كبير مقارنة بباقي محافظات الجمهوريه حيث تمثل 10.1% من جمله سكان مصر عام 2017.

رابعاً: أهمية الدارسة :

ترجع أهمية هذه الدارسة إلى ان الدارسات الخاصه بسكان محافظة القاهره خلال الفتره من 1986 -2017 لم يتم تتاول الخصائص الاقتصادي والاجتماعيه خلال تلك الفتره.



في عدد سكان القاهرة بالقرن العشرين ويمكن تحديد النمو العمراني للقاهرة في المستقبل بطبيعة التضاريس المحيطة بها إلى حد كبير ، وبذلك يمكن التنبؤ بأن هناك إمكانية للاستيعاب مزيد من السكان مسقبلاً في أقسام حلوان والمعادي والمطرية والنزبة ومصر الجديدة كما إن التوسع الراسي للمباني يزيد عن إمكان تحقيق ذلك.

- الدراسة التي قام بها (العبد،1996) بعنوان: الهجرة الداخلية لاقليم القاهرة الكبرى 1976- 1986 اوضحت الدراسه ان اقليم القاهرة الكبرى هو اقليم جاذب للسكان وان كانت عوامل الجذب قد انخفضت عام 1986 عنها فى عام 1976 وذلك بسبب تشبع الاقليم سكانياً وزيادة حدة ازمات الاسكان ، وقد تراجع دور الهجرة الداخلية فى زيادة حجم السكان الاقليم حيث انخفض معدل الهجره الكليه فى الاقليم 20.4% عام 1976 الى 14.7% عام 1986.

- الدراسة التي قام بها (عبدالوهاب،1996) بعنوان: التغيرات السكانية فى القاهرة الكبرى 1960-1986 دراسة فى التمثيل الكارتوجرافى والتحليل الجغرافى ، حيث درس اتجاهات النمو السكنى ومكونات الزيادة الطبيعیه الهجره وتوزيع السكان وقد تم الاستفاده من هذه الدراسة فى التعرف على بعض ابعاد الهجره الى القاهره الكبرى
- الدراسة التي قام بها (العبد2001) بعنوان:التغيرات السكانية فى مدينة المحلة الكبرى فى الفترة من 1927-1996 دراسة فى جغرافية السكان، اوضحت الدارسة أن زيادة دورالهجرة الوافدة إلى المدينة من إقليمها الريفي والاقليم المجاورة للعمل فى الصناعة هو السبب فى إرتفاع حجم سكان المدينة منذ عام 1927 وأن توطن الغزل والنسيج بالمدينة لعب دواً رئيسياً فى رسم صورة التوزيع الجغرافي لسكان المدينة،وقد أظهرت الدراسة الدراسة تباين واضح بين شكل هرم سكان المدينة فى عام 1927 ومثله فى عام 1996 ومرد ذلك إلى التغيرات السكانية التي شهدتها المدينة فى مكونات نمو السكان طول فترة الدراسة.

## سابعاً: مناهج وأساليب الدراسة:

**أولاً: المناهج :** تتعدد المناهج الجغرافية وتختلف مسمياتها وفقاً للمدارس الجغرافية المختلفة ومن المناهج المتبعة في البحث:

- أ- منهج التحليل المكاني: تعتمد الدراسة على منهج التحليل المكاني للإبراز التباينات في الخصائص الاقتصادية والاجتماعية للسكان في اقسام المحافظة.
- ب- المنهج الموضوعي: يتم هذا المنهج بدراسة الظاهرة بشكل مباشر ويتمثل ذلك في دراسة خصائص السكان

ثانياً: الاساليب: يستخدم الطالب في دراسة عددا من الاساليب تتمثل بما يلي:

أ- الاسلوب الكمي: يستخدم لمعالجة بيانات هذه الدراسة مثل معدل النشاط الاقتصادي ومعدلات الزواج والتعليم ، وأستخدام الحاسب الالى في التحليل الاحصائي بالاعتماد على برنامج Excel

ب- الاسلوب الكارتوجرافي: تمثل في استخدام بعض البرامج التي تفيد في الرسوم البيانية وتمثل في برنامج Excel بالاضافه الى استخدام برنامج ArcGIS في انتاج خرائط الدراسة.

ج- اسلوب نظام المعلومات الجغرافية: سيتم الاعتماد على هذا الاسلوب في دراسة الاختلافات المكانية للعديد من المتغيرات الديموجرافية والاقتصادي والاجتماعيه داخل المحافظه اعتماداً على استخدام برنامج ArcGIS .

**ثامناً : مصادر البيانات:** التعدادات والمسوح السكانية لمنطقة الدراسة خلال الفترة 1986-2017.

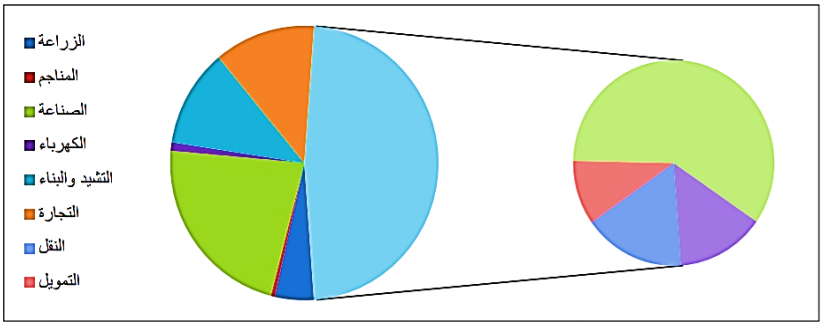
## أولاً- الخصائص الاقتصادية:

تعد دراسة التركيب الاقتصادي من العناصر الهامة في دراسة تركيب السكان فيمكن من خلال هذه الدراسة تحديد ملامح النشاط الاقتصادي واهمية عناصره وارتباطها بظروف البيئة الجغرافية كما ان دراسة التركيب الاقتصادي تسهم مباشرة في تحديد حجم القوى العاملة في المستقبل اعتماد علي اتجاه معدلات التغير في نمو السكان وخصائصهم الاجتماعية واسهام الاناث في القوى العاملة والمستوي التعليمي للسكان.(1)تعد أنماط التركيب الاقتصادي مكمله في دراستها لتحليل حجم القوى العاملة واختلافاتها العمرية النوعية ويقصد بانماط التركيب الاقتصادي للقوى العاملة تقسيمها الي فئاتها الرئيسية الثلاث وهى النشاط الاقتصادي والمهنة والحالة العملية(2) ويمكن اعتبار قيام الصناعة او تنشيط الصناعة بمنطقة الدراسة كان خلال الفترة (1805-1848)حيث كان يطمح محمد على الي جعل مصر دولة عسكرية صناعية مستقلة وكانت الصناعة وقتها تتكون من ثلاثة قطاعات هم المنسوجات والاغذية والاسلحة وكان تركيزه يقع علي محافظة القاهرة والإسكندرية(3)

### 1- النشاط الاقتصادي:

ويمكن من خلال الجدولين(2،1) والملحق(1،2) والشكلين(2،3) وصف المحافظة بانها محافظة خدمية تعليمي صناعية حيث يلاحظ ان عام 1986 جات الانشطة الثالثة في المرتبة الاولى بنسبة60.8% ثم الانشطة الثانوية في المرتبة الثانية بنسبة 34.4% اما عام 2017 لم يتغير الامر بصورة كبيرة فقد حافظت كل الانشطة علي نفس الترتيب ولكن يلاحظ انخفاض كبير في الصناعة بنسبة 13% عن عام 1986 وكذلك انخفاض التشيد والتجارة ووضوح الانشطة الرابعة في عام 2017 عن1986متمثلة في المعلومات والاتصالات بنسبة2.7%





شكل (2) أقسام النشاط الاقتصادي بمحافظة القاهرة عام 1986

يمكن ملاحظة حدوث ارتفاع طفيف في العاملين بالكهرباء حيث كانت تبلغ 1.01% عام 1986 ووصلت الي 2.5% عام 2017 ونجد انخفاض أيضا في الزراعة حيث كانت تبلغ 4.68% عام 1986 وانخفضت الي 1.30 عام 2017 وكذلك ارتفاع طفيف بالعاملين بالنقل حيث كان تبلغ 7.80% عام 1986 ووصلت الي 9.6% عام 2017 وانخفاض واضح جدا في العاملين بالتشييد علي مستوي المحافظة حيث كان تبلغ نسبة العاملين بالتشييد 11.56% عام 1986 وانخفضت لتصل الي 7% عام 2017.

التغيرات في التوزيع الجغرافي للأنشطة الاقتصادية لسكان اقسام المحافظة ما بين عامي (1986-2017):

يتضح من خلال دراسة الملحق (1، 2) والشكل (4، 5) الحقائق الآتية:

1- الأنشطة الأولية: انخفاض نسبة العاملين بالأنشطة الأولية يلاحظ انخفاض الزراعة في كل اقسام المحافظة في عام 2017 عن عام 1986 ماعدا قسمي مصر الجديدة واول مدينة نصر.

2- الأنشطة الثانوية: يوجد بتلك الأنشطة التعدين وحدث بها ارتفاع طفيف علي مستوي المحافظة حيث كانت تبلغ 0.48% عام 1986 ووصلت الي 1.8% عام 2017 فمثلا كان قسم البساتين يبلغ 1.16% عام 1986 ووصل

الي 4.5% عام 2017 وكذلك الصناعات انخفضت في جميع الاقسام وكانت تبلغ 22.40% عام 1986 وانخفضت الي 8.7% عام 2017 وكذلك انخفاض التشيد بجميع الاقسام عام 2017 عن عام 1986 ماعدا قسما طره حيث كان يبلغ 11.60% عام 1986 ووصل الي 19.2% عام 2017 وشبرا حيث كان يبلغ 8.45% ووصل الي 8.7% عام 2017.

### 3- أنشطة المرتبة الثالثة: يلاحظ ارتفاع الكهرباء في كل الاقسام المحافظة

ماعدا قسم مصر الجديدة وانخفاض التجارة في كل الاقسام المحافظة وارتفاع النقل في كل الاقسام المحافظة ماعدا عشرة اقسام وهم: قصرالنيل، الزمالك ، الظاهر، حدائق القبة ، شبرا ، الساحل ، الاميرية ، عين شمس،الزهرة ،مصر الجديدة .

### 4- أنشطة المرتبة الرابعة: توفرها فقط عام 2017 متمثلة في خدمات المعلومات والاتصالات.



- |                        |                    |                |
|------------------------|--------------------|----------------|
| ■ الزراعة              | ■ التعدين          | ■ الصناعة      |
| ■ الكهرباء             | ■ الصرف الصحي      | ■ التشيد       |
| ■ تجارة الجملة         | ■ النقل والتخزين   | ■ خدمات الغذاء |
| ■ المعلومات والاتصالات | ■ الوساطة المالية  | ■ العقارات     |
| ■ الأنشطة العلمية      | ■ الأنشطة الادارية | ■ الدفاع       |
| ■ التعليم              | ■ الصحة            | ■ الفنون       |

شكل (3) أقسام النشاط الاقتصادي بمحافظة القاهرة عام 2017

جدول (1) التوزيع النسبي للسكان حسب أقسام النشاط الاقتصادي في محافظة القاهرة عام 1986

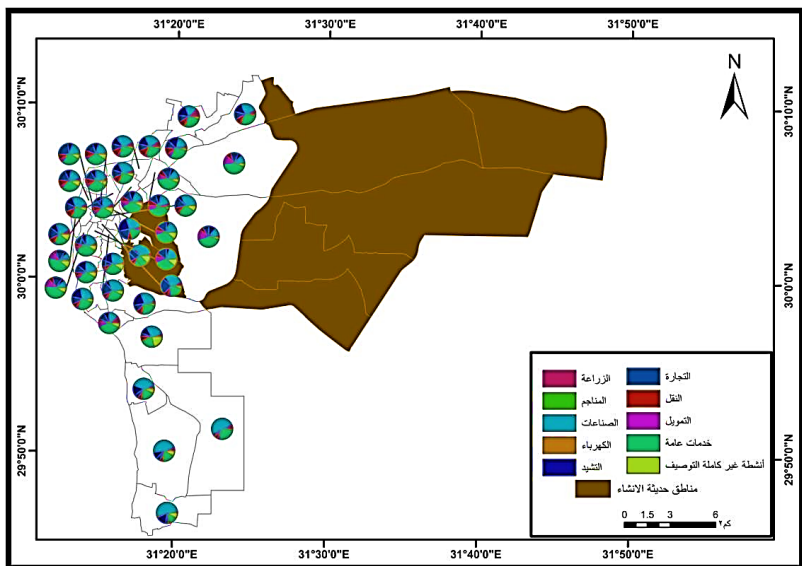
1986										التعداد
أنشطة غير كاملة التوصيف	خدمات عامة	التمويل والتأمينات	النقل والمخزن	التجارة والمطاعم	التشيد	الكهرباء	الصناعات التحويلية	المناجم والمحاجر	الزراعة وصيد البحر	
6.79	28.28	4.83	7.80	12.16	11.56	1.01	22.40	0.48	4.68	المحافظة

المصدر: الجدول من إعداد وحساب الطالب إعتاد علي بيانات تعدادات سكان محافظة القاهرة في السنوات المذكورة

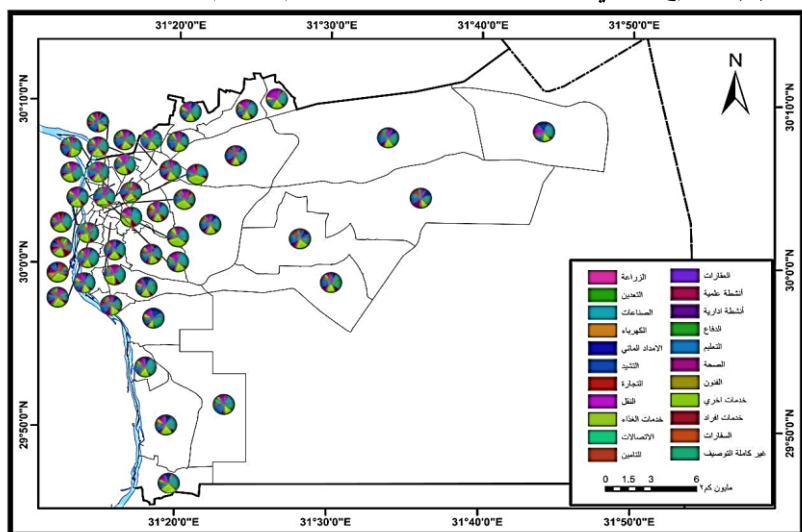
جدول (2) التوزيع النسبي للسكان حسب أقسام النشاط الاقتصادي في محافظة القاهرة عام 2017

2017																						
أنشطة غير كاملة التوصيف	السفارات	خدمات أفراد	خدمات أخرى	الفنون	الصحة	التعليم	الدفاع	أنشطة إدارية	أنشطة علمية	العقارات	التأمين	الاتصالات	خدمات الغذاء	النقل	التجارة	التشيد	الأمداد المائي	الكهرباء	الصناعات	التعدين	الزراعة	التعداد
11.2	0.6	4.9	16.6	1.2	5.6	8.7	1.4	2.0	1.5	1.3	2.3	2.7	5.5	9.6	3.2	7.0	0.5	2.5	8.7	1.8	1.3	المحافظة

المصدر: الجدول من إعداد وحساب الطالب إعتاد علي بيانات تعدادات سكان محافظة القاهرة في السنوات المذكورة



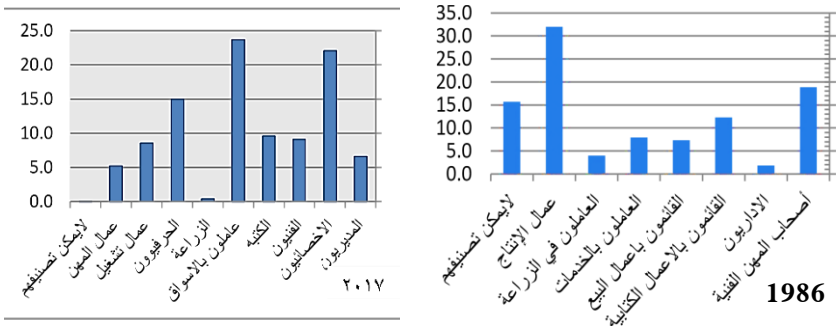
شكل (4) التوزيع النسبي للسكان حسب النشاط الإقتصادي باقسام محافظة القاهرة 1986



شكل (5) التوزيع النسبي للسكان حسب النشاط الإقتصادي باقسام محافظة القاهرة 2017

## 2- التركيب المهني:

يصنف السكان علي أساس المهنة أو نوع الحرفة التي يمارسونها وهناك التصنيف الدولي المعروف للمهن (ISCO-88) الذي يتكون من عشر مجموعات ، وكل مجموعات تنفرع إلي مجموعات ثانوية أخرى ثم إلى مجموعات فرعية اصغر لتشتمل على مئات المهن ويتشجيع من المنظمات الدولية تسع الدوله الى تطبيق هذا التصنيف عند جمع بيانات اعدادتها ومسوحات القوى العاملة مع بعض التعديلات الطفيفة التي تتناسب مع مجتمعات واحتياجاتها من البيانات (4) ويشير عمل الفرض الى تجارته ومهنته او نوع عملة هكذا يمكن تتبع مهنة معينه فى عدة صناعات مختلفه (5) ويتضح من خلال دراسة وتحليل الجدول (3) والملحق (4.3) والشكل (6) تباين نسب العاملين بالمهن المختلفة بالمحافظة ما بين عامي (2017-1986) ففي عام 1986 نرى تفوق للعاملين الذكور على العاملات الاناث فى جميع الحرف ماعدا حرفتين وهم مهنة قائمون بالاعمال الكتابيه 12.3% (8.7% ذكور/27.9% اناث) واصحاب المهن الفنيه 18.9% (15.5% ذكور 31.4% اناث) اما عام 2017 يلاحظ انخفاض حرف الحرفيون وبلغت نسبتها 14.9% (17% ذكور 4.6% اناث) وارتفاع فى نسبة الاخصائيون حيث بلغت نسبتها 22.1% (21% ذكورا 28% اناث) وارتفع نسبة القائمون باعمال البيع - العاملون بالاسواق حيث كانت النسبه 7.4% عام 1986 ووصلت عام 2017 الى 23.7% ويلاحظ تفوق العاملات الاناث فى اغلبية الحرف عكس عام 1986 حيث تفوق العاملين الذكور فى ثلاث حرف فقط وهم المديرين بنسبة 6.6% وحرف الحرفيون بنسبة 17% وحرف عمال التشغيل بنسبة 9.5%.



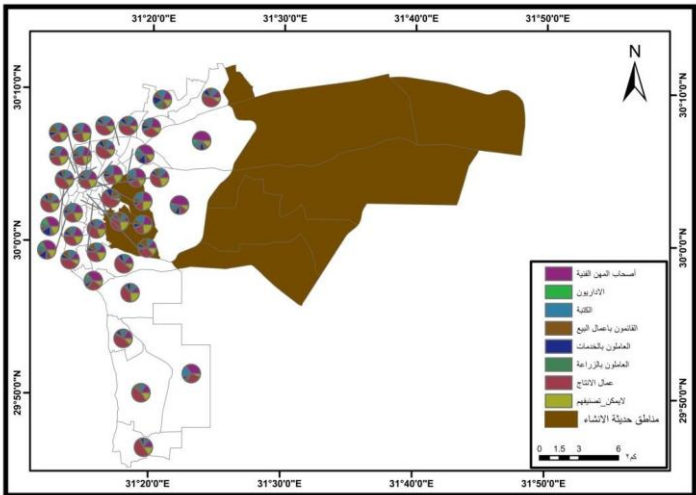
شكل (6) تطور التوزيع النسبي لسكان محافظة القاهرة حسب التركيب المهني خلال عامي 1986-2017

جدول (3) تطور التوزيع النسبي لسكان محافظة القاهرة حسب التركيب المهني والنوع خلال عامي 1986 - 2017

التقسيم المهني	ذكور	اناث	الإجمالي	التقسيم المهني	ذكور	اناث	الإجمالي
أصحاب المهن الفنية .	15.9	31.4	18.9	المديريون	6.6	6.5	6.58
الاداريون	1.9	1.7	1.9	الاخصائيون	21	28	22.1
القائمون بالاعمال الكتابية	8.7	27.9	12.3	الفنيون	8.3	13	9.06
القائمون باعمال البيع	8.2	3.5	7.4	الكتبة	9.2	12	9.62
العاملون بالخدمات	8.4	5.9	8	عاملون بالاسواق	23	25	23.7
العاملون في الزراعة	4.8	0.8	4	عاملون بالزراعة	0.3	0.6	0.36
عمال الإنتاج	38.1	5.7	32	الحرفيون	17	4.6	14.9
لايمكن تصنيفهم	13.9	23.2	15.7	عمال تشغيل	9.5	2.4	8.52
الإجمالي	100	100	100	عمال المهن	4.8	7.6	5.19
				لايمكن تصنيفهم	0	0	0.03
				الإجمالي	100	100	100

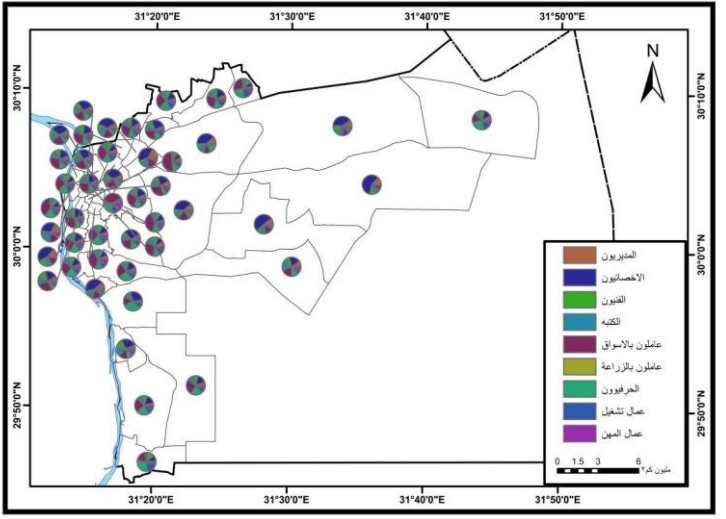
المصدر: الجدول من إعداد وحساب الطالب اعتماداً علي بيانات تعدادات سكان محافظة القاهرة في السنوات المذكورة

التغيرات في التوزيع الجغرافي للتركيب المهني لسكان أقسام المحافظة ما بين عامي 1986 - 2017 حيث يلاحظ تباين نبتها ويظهر ذلك بوضوح من خلال الملحق (3،4) والشكل (7،8) كالتالي: يمكن ملاحظة انخفاض أصحاب المهن الفنية في كل اقسام محافظة القاهرة كذلك انخفاض القائمون بالاعمال الكتابية في كل أقسام القاهرة ما عدا ست اقسام وهم المعادي، قصر النيل، الزمالك، باب الشعرية، النزهة، مصر الجديدة ومهنة عمال التشغيل - عمال الانتاج حدث انخفاض في جميع اقسام المحافظة ما عدا قسم واحد وهو المرج وهناك نقص بمهنة العاملين في الزراعة في جميع أقسام المحافظة اما بالنسبة للقائمون باعمال البيع - عاملون بالأسواق نجد ارتفاع العاملين في جميع اقسام المحافظة كما هو الحال بالنسبة لمهنة الاداريون - المديرين.



شكل (7) التوزيع النسبي لسكان أقسام التركيب المهني بأقسام محافظة القاهرة 1986





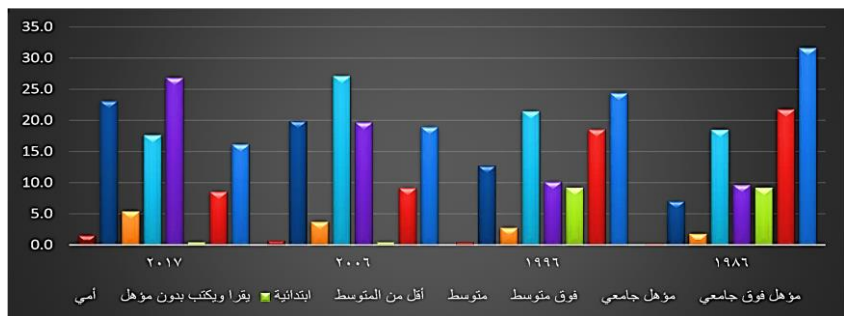
شكل (8) التوزيع النسبي للسكان أقسام التركيب المهني بأقسام محافظة القاهرة 2017

## ثانيا: الخصائص الاجتماعية:

### 1- الحالة التعليمية:

لا يعتمد تقدم الأمم والشعوب علي الموارد الطبيعية فقط بل يتعداه إلي تنمية الموارد البشرية أيضاً. فعلي الرغم من أهمية الثروات الطبيعية والموارد الاقتصادية ، إلا أن الثروة البشرية لا تقل أهمية أو شأنًا في تنمية المجتمعات وتطويرها ومن ثم الاستفادة من مواردها وثرواتها الطبيعية بالشكل الفاعل. وهذا يؤكد علي أهمية التعليم ، ويدعو إلي ضرورة الاستمرار في زيادة المعارف وتطوير المهارات لدي أفراد المجتمع (6) وتشمل التعدادات السكانية توزيع السكان الذين بلغوا سن العاشرة أو الخامسة عشرة فاکثر حسب للذكور والاناث كل علي حدة ووفقا للفئات العمرية المختلفة ولهذا البيانات أهمية خاصة في انها تعد مؤشرا لمستوي المعيشة القومي ومقياسا للحكم علي التطور الثقافي والاجتماعي وبالإضافة إلي ذلك فانها تعد ذات أهمية خاصة في التنبؤ بالاتجاهات التعليمية المستقبلية (7) ويعتبر التعليم هام للسكان باختلاف مستويات التعليم المؤهلات (8) فيوضح من خلال الجدول (4) والشكل (9) الاتي:

يلاحظ انخفاض الامية بنسبة 15% خلال ثلاثون عام في المحافظة ويرجع ذلك لاهتمام الدولة بالتعليم ومحو الامية وتعليم الكبار في مصر (9) وأيضاً انخفاض نسبة القراءة والكتابة بنسبة 13% وانخفاض مرحلة الابتدائي بشكل ملحوظ جداً وارتفاع نسبة أقل من متوسط 17% خلال فترة الدراسة وارتفاع المرحلة الجامعية بنسبة 17%.



شكل (9) تطور التوزيع النسبي لسكان محافظة القاهرة حسب الحالة التعليمية ما بين عامي (1986-2017)

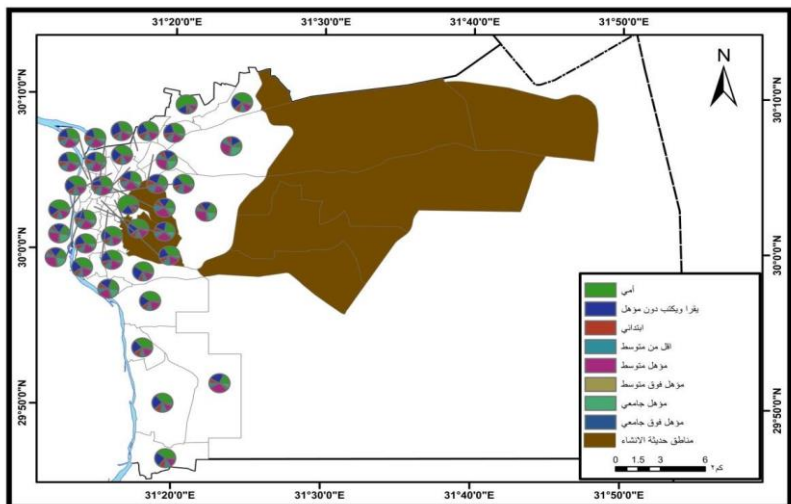
تطور التوزيع الجغرافي للحالة التعليمية لسكان أقسام محافظة القاهرة خلال الفترة (1986 – 2017):

يتبين من خلال دراسة وتحليل الملحق (5،6) والشكل (10،11) الذي يوضح التوزيع الجغرافي لأقسام الحالة التعليمية علي مستوي اقسام محافظة القاهرة بين عامي (1986-2017) الاتي: تتخفص نسبة الامية في جميع اقسام المحافظة وكذلك نسبة القراءة والكتابة تتخفص في جميع اقسام المحافظة ماعد قسم طره حيث كان يبلغ 20.9% عام 1986 ووصل الي 30.3% عام 2017 وانخفضت أيضا نسبة الابتدائي في كل اقسام المحافظة. وكذلك نسبة المتوسط ترتفع في جميع أقسام المحافظة ماعدا ثمانية اقسام وهو 15 مايو، طرة، قصر النيل، الزمالك، الظاهر، مصر الجديدة، النزهة، أول مدينة نصر ونجد أن نسبة المؤهل الجامعي ارتفعت علي مستوي المحافظة حيث كانت تبلغ 7.1% عام 1986 ووصلت إلي 23.2% عام 2017.

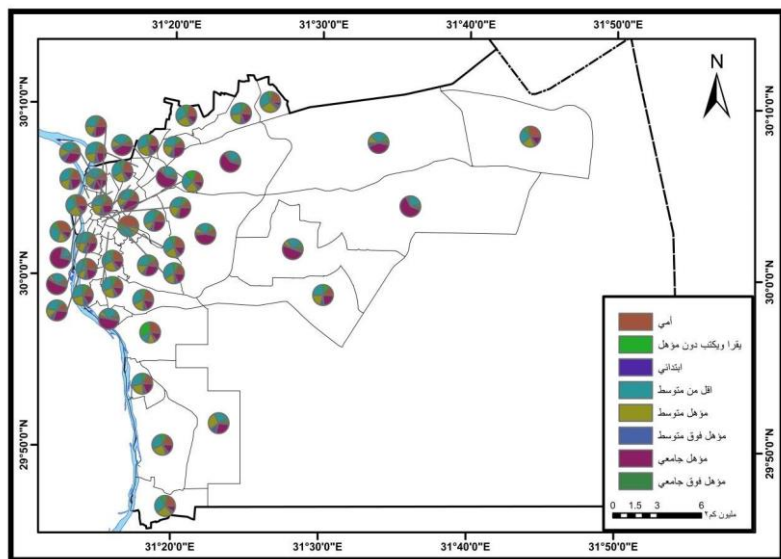
جدول (4) تطور التوزيع النسبي لسكان محافظة القاهرة حسب الحالة التعليمية ما بين عامي (1986-2017)

2017			2006			1996			1986			الحالة العلمية
جملة	أناث	ذكور	جملة	أناث	ذكور	جملة	أناث	ذكور	جملة	أناث	ذكور	
16.2	18.7	13.9	19.0	23.0	15.1	24.4	30.9	18.3	31.6	39.9	23.8	أمي
8.6	8.1	13.9	9.2	8.6	9.7	18.6	16.9	20.2	21.8	20.3	23.2	يقرا ويكتب دون مؤهل
0.4	0.5	0.4	0.5	0.5	0.5	9.3	9.1	9.5	9.2	8.9	9.5	ابتدائي
26.9	27.5	26.3	19.7	19.0	20.4	10.2	9.7	10.6	9.7	9.0	10.4	أقل من متوسط
17.7	17.0	18.3	27.2	26.8	27.6	21.5	20.6	22.3	18.5	16.5	20.5	مؤهل متوسط
5.5	5.1	5.8	3.8	3.5	4.0	2.8	2.5	3.1	1.8	1.7	1.9	مؤهل فوق متوسط
23.2	21.9	24.4	19.9	18.0	21.9	12.8	9.9	15.4	7.1	3.6	10.4	مؤهل جامعي
1.6	1.3	1.8	0.7	0.5	0.9	0.5	0.4	0.6	0.3	0.1	0.4	مؤهل فوق جامعي
100	100	100	100	100	100	100	100	100	100	100	100	الجملة

المصدر: الجدول من إعداد وحساب الطالب اعتماداً علي بيانات تعدادات سكان محافظة القاهرة في السنوات المذكورة



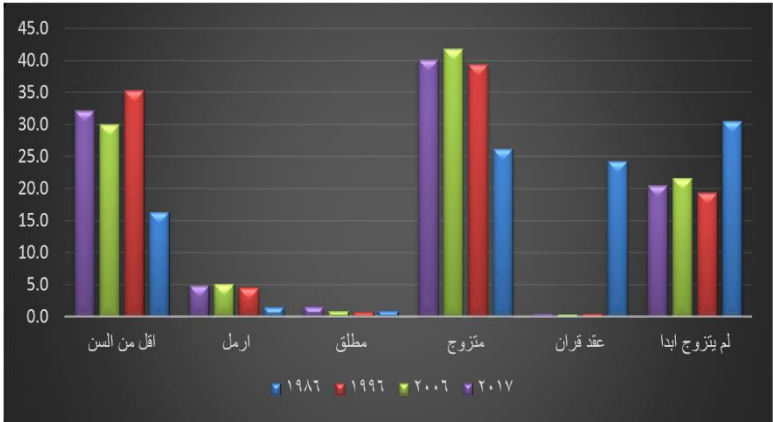
شكل(10)التوزيع النسبي للسكان حسب الحالة التعليمية باقسام محافظة القاهرة 1986



شكل(11)التوزيع النسبي للسكان حسب الحالة التعليمية باقسام محافظة القاهرة 2017

## 2- الحالة الزوجية:

يعني بها تقسيم السكان الي متزوجين ومطلقين واعزاب وارامل ويتاثر السكان في تركيبهم من حيث الحالة الزوجية بكل من التركيب النوعي والعمرى الي جانب مؤثرات اخرى أهمها الدين والتقاليد الاجتماعية والنظرة إلي الاسرة والدخل (10) والزواج هو عقد قانونى بين فردين لتكوين عائلة ويتم الاعتراف بهذا الزواج من قبل الاسرة والمجتمع والمؤسسات الدينية والنظم القانونية(11)ويعد دراسة معدلات الزواج والطلاق ذات أهمية كبرى في التحليل الديموغرافى وكذلك التوزيعات النسبة لحالات الزواج حسب الاعمار حيث يرتبط ذلك ارتباطاً كبيراً باعداد المواليد سنوياً. والسى جانب ذلك فان ظاهرة الطلاق تعتبر من الظاهرة الاجتماعية التى تستوجب التحديد والحصر لما لها من نتائج على النمو السكانى(12) يتضح من خلال الجدول (5) والشكل(12)الآتى:

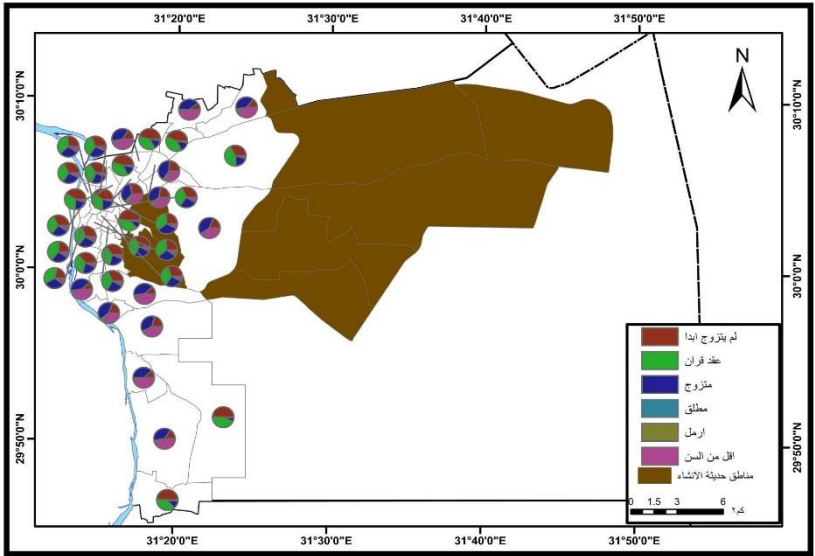


شكل (12) تطور التوزيع النسبى لسكان محافظة القاهرة حسب الحالة الزوجية ما بين عامى (1986-2017)

**جدول (5) تطور التوزيع النسبي لسكان محافظة القاهرة حسب الحالة الزوجية ما بين عامي (1986-2017)**

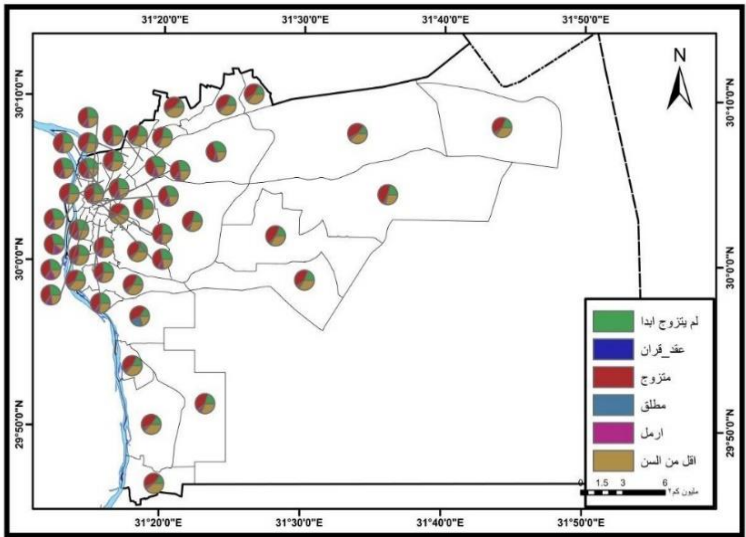
2017			2006			1996			1986			الحالة الزواجية
جملة	اناث	ذكور	جملة	اناث	ذكور	جملة	اناث	ذكور	جملة	اناث	ذكور	
20.5	16.6	24.2	21.7	19.2	24.1	19.4	17.2	21.5	30.6	28.6	32.5	لم يتزوج ابدا
0.4	0.4	0.4	0.4	0.4	0.4	0.5	0.4	0.5	24.3	24.9	23.8	عقد قران
40.2	41.2	39.3	41.9	42.8	41.0	39.5	40.6	38.4	26.3	24.7	27.8	متزوج
1.6	1.6	1.7	0.9	1.3	0.5	0.7	1.0	0.4	0.9	1.0	0.8	مطلق
4.9	7.6	2.5	5.1	8.4	2.0	4.6	7.8	1.5	1.5	2.6	0.5	ارمل
32.2	32.6	31.9	30.0	28.0	32.0	35.4	33.0	27.7	16.4	18.2	14.7	اقل من السن
100	100.0	100.0	100	100	100	100	100	100	100	100	100	الجملة

المصدر: الجدول من إعداد وحساب الطالب اعتماداً على البيانات تعدادت سكان محافظة القاهرة في السنوات المذكورة



شكل (13) التوزيع النسبي للسكان حسب الحالة الزوجية باقسام محافظة القاهرة 1986

انخفاض نسبة لم يتزوج ابدا بنسبة 10% خلال فترة الدراسة وارتفاع نسبة متزوج بنسبة 14% و ارتفاع اقل من السن بنسبة 16% و تطور التوزيع الجغرافي للحالة الزوجية لسكان أقسام محافظة القاهرة خلال الفترة (1986-2017): يتبين من خلال دراسة وتحليل الملحق (7،8) والشكل (13،14) الذي يوضح التوزيع الجغرافي لأقسام الحالة الزوجية علي مستوي اقسام محافظة القاهرة بين عامي (1986-2017) الاتي: انخفاض نسبة لم يتزوج في كل اقسام المحافظة ماعدا ثلاثة عشر قسم وهم أول السلام، مصر الجديدة، اول مدينة نصر، الاميرية، الزيتون، المرج، المعادي، البساتين، دار السلام، عابدين، قصر النيل، الزمالك، الازبكية وارتفاع نسبة المتزوج بجميع اقسام المحافظة ماعدا قسمي المعادي، دار السلام.



شكل (14) التوزيع النسبي للسكان حسب الحالة الزوجية بأقسام محافظة القاهرة 2017



## الخاتمة:

ركزت هذه الدراسة على الخصائص الاقتصادية والاجتماعية للسكان في محافظة القاهرة لذلك هدفت هذه الدراسة الى التعرف على الخصائص الاقتصادية والاجتماعية في اقسام محافظة القاهرة وركزت هذه الدراسة على اقسام النشاط الاقتصادي والتركيب المهني والحالة التعليمية والزوجية لمحافظة القاهرة بين عامى 1986-2017 ولقد انتهت هذه الدراسة الى مجموعة من النتائج والتوصيات

أ- النتائج: خلصت الدراسة إلى مجموعة من النتائج من أهمها:

-انخفاض الأنشطة الاولية من 4.68% عام1986 الى 1.3% عام2017 وانخفاض الأنشطة الثانوية من 34.4% عام1986 الى 17.5% عام2017 وارتفاع الأنشطة الثالثة من 60.8% عام1968 الى 7.4% عام2017 وتسجيل الأنشطة الرابعة 2.7% عام2017.

-انخفاض الزراعة من 4.68% عام1968 الى 1.3% عام2017 وانخفاض الصناعات من 22.40% عام 1968 الى 8.7% عام 2017 وارتفاع طفيف بالكهرباء من1.01% عام 1986 الى 2.5% عام2017

-انخفاض اصحاب المهن الفنية (الفنيون) من18.9% عام 1968 الى 9.1% عام2017 وانخفاض عمال الانتاج من 32% عام1968 الى 23.7% عام 2017

-للتأكيد بعد اعلان السيد رئيس الجمهورية فى سبتمبر 1989 الاهتمام بمحو الامية وتعلم الكبار انطلاقا من حق كل مصرى فى التعليم ان يبقى متعلما مابقى على قيد الحياة وبمقتضى هذا القانون أنشئت الهيئة العامة لمحو الامية وتعليم الكبار عام 1992 (13) وبذلك انخفضت الامية فى اقسام القاهرة من 31.6% عام 1968 الى 16.2% عام 2017 كما ارتفع التعليم الاقل من المتوسط من 9.7% عام1968 الى 16.2% عام 2017.

-انخفضت نسبة لم يتزوج ابدا من 30.6% عام1968 الى 20.5% عام2017 وارتفعت نسبة المتزوجون من26.3% عام 1968 الى 40.2% عام

2017 كما ارتفعت نسبة الطلاق من 0.9% عام 1968 الى 1.6% عام 2017 وارتفاع نسبة الاقل من دون السن من 16.4% عام 1968 الى 32.2% عام 2017.

ب- التوصيات :

- 1- الاهتمام بالمهن التشديد لاهميتها من خلق فرص عمل كثيرة مما يساعد علي خفض معدل البطالة
- 2- محاولة انشاء مصانع كثير لتتشيظ الصناعة اكثر وخلق فرص عمل كثير
- 3- الاهتمام بالمرحلة الابتدائي والمتوسط من التعليم لاعتبرهم مراحل تأسيس
- 4- تشجيع الجمعيات الاهلية والجامعات علي عمل دورات تعليمية لمحو الامية

ملحق (1) التوزيع النسبي للسكان حسب أقسام النشاط الاقتصادي في محافظة القاهرة عام 1986

الأقسام	الزراعة وصيد البحر	المناجم والمحاجر	الصناعات التحويلية	الكهرباء	التشيد	التجارة والمطاعم	النقل التخزين	التمويل والتأمينات	خدمات عامة	غير كاملة التوصيف	الجملة
التبين	2.89	0.30	50.66	3.76	15.7	4.16	3.53	0.59	10.36	8.68	100
حلوان	5.72	0.34	45.15	1.40	9.90	6.02	4.30	1.93	17.09	8.16	100
15 مايو	6.60	0.27	50.39	0.90	3.18	2.41	4.06	3.83	25.87	2.50	100
المعصرة	5.00	0.31	39.16	0.69	15.27	6.03	4.50	3.40	18.37	7.27	100
طره	5.15	0.64	27.27	0.69	11.60	4.58	6.51	1.98	20.60	20.98	100
المعادي	9.69	1.49	13.96	0.95	7.44	10.58	4.18	7.97	36.48	7.26	100
البساتين	3.67	1.16	25.73	0.80	21.66	9.50	6.76	3.35	23.09	4.26	100
دار السلام	3.11	0.43	24.48	0.73	18.51	10.93	6.27	3.81	26.40	5.33	100
مصر القديمة	4.14	0.49	20.82	0.53	13.40	11.45	5.80	4.99	30.19	8.19	100
السيدة زينب	4.66	0.37	19.70	0.70	8.34	13.07	5.62	5.38	24.19	7.97	100
الخليفة	2.39	0.36	24.68	0.62	16.38	9.84	6.39	3.30	26.54	9.50	100
المقطم	-	-	-	-	-	-	-	-	-	-	100
منشأة ناصر	4.02	0.45	25.50	0.33	23.11	18.59	6.22	0.96	18.09	2.73	100
الدرب الأحمر	1.94	0.25	29.32	0.49	5.40	18.97	5.84	4.01	26.85	6.94	100
الموسكي	5.68	0.26	28.05	0.43	4.65	24.16	6.19	4.31	21.34	4.92	100
عابدين	2.55	0.46	17.13	0.74	5.06	15.47	5.39	8.37	33.85	10.98	100
قصر النيل	1.47	0.62	8.75	0.37	4.91	14.00	6.25	8.37	43.80	8.37	100
الزمالك	3.19	1.02	7.27	0.28	4.37	13.68	3.72	10.93	43.80	11.02	100

الاقسام	الزراعة وصيد البحر	المناجم والمحاجر	الصناعات التحويلية	الكهرباء	التشيد	التجارة والمطاعم	النقل التخزين	التمويل والتأمينات	خدمات عامة	غير كاملة التوصيف	الجملة
بولاق	6.91	0.33	21.38	1.78	9.74	17.45	8.08	2.86	20.60	10.88	100
الازبكية	2.13	0.44	17.04	1.06	6.75	23.34	7.92	5.41	28.07	7.82	100
باب الشعرية	2.13	0.27	29.18	0.55	5.67	16.03	7.25	3.26	26.49	9.14	100
الجمالية	3.33	0.24	30.54	0.34	4.45	20.39	5.98	1.94	20.71	12.08	100
الظاهر	1.93	0.59	16.67	1.05	4.79	15.52	6.49	6.18	35.64	11.13	100
الويلي	4.4	0.6	15.0	0.8	4.4	0.6	15.0	0.8	9.1	12.1	100
حدائق القبة	5.74	0.49	19.18	0.86	5.74	0.49	19.18	0.86	11.57	11.08	100
الشرابية	4.84	0.29	25.12	1.10	4.84	0.29	25.12	1.10	11.88	13.11	100
شبرا	3.29	0.36	17.05	1.00	3.29	0.36	17.05	1.00	8.54	14.68	100
روض الفرج	4.22	0.34	17.73	1.56	4.22	0.36	17.73	1.56	8.85	16.31	100
الساحل	4.72	0.43	20.01	1.58	4.72	0.43	20.01	1.58	7.39	12.41	100
الزاوية الحمراء	4.70	0.27	26.23	1.80	4.70	0.27	26.23	1.80	12.43	12.21	100
الاميرية	6.42	0.44	27.26	1.26	6.42	0.44	27.26	1.26	11.19	10.23	100
الزيتون	3.80	0.59	17.07	1.03	3.80	0.59	17.07	1.03	7.60	11.54	100
المطرية	8.22	0.40	22.59	1.12	8.22	0.40	22.59	1.12	12.43	10.36	100
عين شمس	4.98	0.52	15.26	1.03	16.23	11.41	10.04	5.94	30.53	4.05	100

## تابع ملحق (1) التوزيع النسبي للسكان حسب أقسام النشاط الاقتصادي في محافظة القاهرة عام 1986

الجملة	غير كاملة التوصيف	خدمات عامة	التمويل والتأمينات	النقل التخزين	التجارة والمطاعم	التشيد	الكهرباء	الصناعات التحويلية	المناجم والمحاجر	الزراعة وصيد البحر	الأقسام
100	4.44	24.61	3.01	9.08	10.15	17.31	0.98	17.58	0.29	12.56	المرج
100	3.48	26.37	2.97	8.85	11.96	14.98	0.92	24.37	0.30	6.06	اول السلام
-	-	-	-	-	-	-	-	-	-	-	ثان السلام
100	5.39	43.59	12.83	6.91	11.45	5.67	0.63	10.99	0.81	1.72	النزهة
100	5.93	43.59	7.58	7.43	14.49	5.73	0.70	11.54	1.13	2.07	مصر الجديده
100	4.69	40.42	15.36	5.39	9.24	10.36	0.74	10.91	1.03	1.87	اول مدينة نصر
-	-	-	-	-	-	-	-	-	-	-	ثان مدينة نصر
-	-	-	-	-	-	-	-	-	-	-	التجمع الخامس
-	-	-	-	-	-	-	-	-	-	-	التجمع الاول
-	-	-	-	-	-	-	-	-	-	-	القطامية
-	-	-	-	-	-	-	-	-	-	-	الشروق
-	-	-	-	-	-	-	-	-	-	-	بدر
100	6.79	28.28	4.83	7.80	12.16	11.56	1.01	22.40	0.48	4.68	الاجمالي

المصدر: الجدول من إعداد وحساب الطالب اعتماداً على البيانات تعدادات سكان محافظة القاهرة في السنوات المذكورة

ملحق (2) التوزيع النسبي للسكان حسب أقسام النشاط الاقتصادي في محافظة القاهرة عام 2017

الأقسام	الزراعة	التعدين	الصناعات	الكهرباء	الأمماد الماني	التشيد	التجارة	النقل	خدمات الغذاء	الاتصالات	التأمين	العقارات	أنشطة علمية	أنشطة ادارية	الدفاع	التعليم	الصحة	الفنون	خدمات أخرى	خدمات أفراد	السفارات	غير كاملة التوصيف	الجملة
التبين	0.7	3.1	12.9	4.4	0.6	9.8	1.2	8.8	5.5	2.6	0.6	0.8	1.9	0.9	0.6	4.7	2.8	0.3	25.0	3.5	0.2	9.0	100.0
حلون	1.4	1.4	9.8	3.2	0.6	9.7	2.7	9.3	6.3	2.3	1.4	1.1	1.2	1.7	0.9	8.0	5.1	1.0	18.4	5.4	0.4	8.9	100.0
15 مايو	1.7	2.6	11.2	3.3	0.3	2.4	1.5	10.0	5.2	7.0	3.4	1.7	1.2	1.8	2.1	14.6	4.4	2.1	12.4	3.4	0.3	7.3	100.0
المعصرة	1.2	1.6	10.0	3.6	0.4	9.0	2.9	8.6	5.6	3.5	1.3	1.3	0.9	2.1	1.3	7.0	3.5	1.3	16.0	3.8	0.3	14.8	100.0
طره	0.8	2.0	4.8	2.8	0.4	19.2	0.9	11.1	6.8	2.5	0.6	0.8	0.3	1.2	1.0	11.9	10.0	0.2	9.3	3.2	0.1	20.4	100.0
المعادي	1.4	2.6	6.5	1.7	0.3	7.0	3.3	6.3	4.4	3.1	3.5	1.8	4.4	3.0	2.0	7.1	3.4	1.4	14.1	4.0	1.0	6.4	100.0
البساتين	1.2	4.5	8.2	3.0	0.3	13.2	2.4	7.7	5.5	2.2	1.4	1.0	1.2	1.9	0.9	8.0	5.4	0.9	15.2	5.4	0.5	12.5	100.0
دار السلام	1.0	1.5	13.4	2.1	0.5	6.5	4.5	10.6	7.3	2.7	1.7	1.4	1.4	1.5	1.2	8.1	5.5	1.3	12.5	4.9	0.4	10.4	100.0
مصر القديمة	1.5	2.0	10.4	2.2	0.4	5.1	3.3	9.4	5.5	3.1	1.8	1.4	0.9	1.9	1.3	7.4	5.4	1.3	14.7	4.4	0.6	14.9	100.0
السيدة زينب	2.1	1.2	7.2	2.5	0.6	2.8	3.9	5.9	5.7	3.2	2.6	1.3	0.9	2.0	1.0	7.6	7.5	1.1	22.0	6.8	1.4	13.2	100.0
الخليفة	1.2	2.1	7.9	2.6	0.7	10.5	2.4	7.3	4.9	3.2	1.7	1.5	1.4	2.2	1.2	9.4	5.4	0.8	18.015.3	6.2	0.3	9.7	100.0
المقطم	0.4	1.7	9.6	1.0	0.3	7.0	3.2	10.8	4.9	2.6	3.9	2.0	0.5	2.6	0.3	1.8	2.3	1.6	21.4	5.9	0.9	6.7	100.0
منشأة ناصر	0.1	1.2	15.8	1.3	1.0	5.4	4.3	10.5	4.9	0.9	0.4	0.5	0.4	0.8	0.1	4.5	3.1	1.1	22.8	9.8	0.1	14.8	100.0
الدرب الاحمر	1.9	0.7	13.4	2.7	0.4	1.9	1.9	12.5	4.1	2.6	1.8	1.1	1.2	1.5	0.6	5.1	1.5	1.6	35.8	8.7	0.1	13.2	100.0

تابع ملحق (2) التوزيع النسبي للسكان حسب أقسام النشاط الاقتصادي في محافظة القاهرة عام 2017

الأقسام	الزراعة	التعدين	الصناعات	الكهرباء	الأمداد المائي	التشيد	التجارة	النقل	خدمات الغذاء	الاتصالات	التأمين	العقارات	أنشطة علمية	أنشطة ادارية	الدفاع	التعليم	الصحة	الفنون	خدمات أخرى	خدمات أفراد	السفارات	غير كاملة التوصيف	الجملة
الموسكي	0.1	0.6	19.2	2.7	0.2	1.2	6.8	10.7	2.0	1.1	0.7	0.1	1.2	1.9	0.6	5.1	1.5	1.0	35.8	5.1	0.2	2.1	100.0
عابدين	1.9	1.0	5.9	1.8	0.4	2.2	3.7	8.1	4.9	4.0	4.5	0.9	2.1	3.9	2.9	8.7	6.8	2.6	21.6	5.6	0.6	5.9	100.0
قصر النيل	0.3	0.8	0.6	0.4	0.1	3.5	1.5	0.1	0.3	4.1	8.6	0.7	3.9	6.0	0.6	9.6	12.5	11.0	28.3	4.0	1.8	1.3	100.0
الزمالك	0.4	1.8	3.2	1.0	0.0	3.2	3.5	1.3	6.0	3.9	8.1	0.9	3.5	6.0	1.0	6.0	8.4	4.2	19.3	11.9	2.7	4.6	100.0
بولاق	1.1	1.2	11.6	2.2	0.6	4.9	8.6	9.5	4.1	1.7	1.4	0.6	1.9	1.9	0.9	3.2	4.0	1.4	22.7	4.4	0.3	11.5	100.0
الازبكية	1.1	0.5	4.1	4.0	0.8	2.0	1.5	11.8	4.4	2.0	3.0	1.3	1.0	3.0	2.0	8.8	2.2	0.9	29.2	4.6	0.5	7.7	100.0
باب الشعرية	0.6	2.6	15.9	2.6	0.7	2.6	2.2	13.8	4.8	5.2	1.2	1.6	1.2	2.4	1.3	5.6	5.4	1.3	16.8	4.9	0.2	7.6	100.0
الجمالية	0.7	1.4	13.7	1.1	0.0	1.6	2.1	8.8	8.8	2.7	1.9	0.5	0.6	1.5	1.5	4.4	4.5	0.9	32.4	3.8	0.3	6.9	100.0
الظاهر	0.9	0.7	11.8	2.1	0.5	3.9	4.2	5.1	5.4	5.1	3.2	1.3	4.2	5.1	1.2	12.1	6.9	2.2	18.7	2.6	0.7	4.5	100.0
حدائق القبة	0.7	1.2	7.5	2.9	0.5	4.4	2.1	8.0	4.7	3.1	1.7	0.9	1.5	2.6	1.5	10.4	5.6	1.3	22.4	6.1	0.7	10.2	100.0
الشرابية	1.8	1.5	8.7	2.3	0.3	6.3	3.3	12.4	6.4	2.8	1.3	1.2	1.6	1.7	0.9	5.2	4.2	0.8	19.3	6.6	0.5	10.9	100.0
شبرا	0.8	0.4	7.8	2.2	0.4	8.7	6.7	7.3	7.0	4.7	5.4	1.1	1.4	3.5	2.0	11.1	5.0	1.0	14.5	4.2	0.4	4.3	100.0
روض الفرج	0.9	1.7	6.9	1.7	0.6	2.8	2.4	12.1	6.0	2.5	1.8	0.8	1.6	2.4	0.7	6.6	5.8	1.3	21.0	4.6	0.3	15.4	100.0
الساحل	1.1	1.4	7.0	2.6	0.4	4.4	4.7	8.7	5.6	2.8	2.2	0.7	1.6	2.5	1.4	10.7	7.1	0.9	19.0	3.6	0.6	10.6	100.0
الزاوية الحمراء	1.7	1.0	8.9	3.1	0.6	3.5	3.0	11.7	5.8	2.5	1.3	0.7	0.9	1.4	1.1	7.5	4.3	0.9	19.8	7.3	0.5	12.4	100.0

تابع ملحق (2) التوزيع النسبي للسكان حسب أقسام النشاط الاقتصادي في محافظة القاهرة عام 2017

الجملة	غير كاملة التوصيف	السفارات	خدمات أفراد	خدمات أخرى	الفنون	الصحة	التعليم	الدفاع	أنشطة إدارية	أنشطة علمية	العقارات	التأمين	الاتصالات	خدمات الغذاء	النقل	التجارة	التشيد	الأمداد المائي	الكهرباء	الصناعات	التعدين	الزراعة	الأقسام
100.0	9.7	0.2	6.4	18.7	1.8	5.8	7.1	1.5	2.23	1.3	0.8	2.0	3.0	6.9	9.4	4.0	2.2	0.8	3.1	9.8	1.1	2.1	الأميرية
100.0	6.0	1.9	4.3	17.7	1.6	6.1	11.8	2.3	2.5	1.6	1.8	4.1	3.8	6.0	9.7	3.0	4.6	0.3	2.1	5.5	1.4	1.4	شبرا الزيتون
100.0	11.3	0.4	3.7	15.6	1.2	5.1	10.2	1.3	1.9	1.2	0.3	2.2	3.1	6.9	11.9	2.8	3.8	0.4	2.9	10.0	1.9	1.8	روض الفرج
100.0	6.9	0.7	4.1	18.4	1.3	5.1	12.0	1.4	2.3	2.1	1.4	2.6	3.3	6.7	8.6	4.5	5.6	0.4	.5	7.9	0.9	0.9	عين شمس
100.0	13.0	0.6	4.7	15.4	0.9	3.9	7.3	1.1	1.8	1.2	1.2	1.4	2.1	6.4	11.1	3.2	8.5	0.9	3.5	9.0	2.2	1.6	المرج
100.0	12.8	0.6	5.8	14.0	1.2	4.5	8.5	1.2	1.7	1.1	1.2	1.6	2.5	5.4	13.2	3.5	4.5	0.6	2.8	9.9	2.6	1.6	أول السلام
100.0	9.8	0.1	4.1	17.7	0.7	2.7	6.4	0.9	0.9	0.8	1.1	0.8	2.7	6.1	23.6	2.5	4.1	0.5	3.7	9.0	0.9	0.9	ثان السلام
100.0	13.0	1.1	3.9	134	1.8	10.0	10.2	2.4	2.8	2.4	3.0	5.1	3.4	1.9	5.4	2.9	5.5	0.2	2.3	5.9	2.2	1.3	النزهة
100.0	11.5	0.7	3.1	15.3	1.1	9.2	8.4	2.3	2.6	4.8	1.6	4.2	4.0	3.2	6.4	4.2	4.1	0.2	0.6	7.5	2.6	2.1	مصر الجديدة
100.0	10.4	1.0	5.1	16.3	1.4	7.5	10.7	2.2	2.3	1.8	1.7	3.5	0.7	3.6	7.7	2.9	7.8	0.2	1.6	6.9	2.7	2.0	أول مدينة نصر
100.0	7.1	3.0	6.8	14.8	1.8	5.4	3.7	1.9	1.3	1.4	3.0	5.4	2.1	7.3	9.6	2.6	6.0	0.3	2.6	11.7	1.0	1.0	ثان مدينة نصر
100.0	7.6	0.9	2.8	209	1.3	9.5	10.3	4.0	2.0	3.3	2.5	5.0	3.3	2.3	3.8	2.0	10.1	0.4	1.4	3.6	1.6	1.5	التجمع الخامس
100.0	8.3	1.9	2.7	10.8	2.6	13.2	11.7	3.9	2.0	2.9	3.9	5.4	3.8	1.8	6.1	1.6	10.5	0.5	1.3	3.6	1.0	0.7	التجمع الأول
100.0	11.1	0.3	6.9	14.2	1.6	8.3	10.5	1.0	2.9	1.0	1.4	1.2	2.2	5.2	5.7	3.8	6.0	0.7	3.3	5.8	5.3	1.7	القمامية
100.0	12.6	0.3	2.7	15.9	1.2	6.7	14.6	1.5	3.1	2.1	2.0	2.5	4.2	3.5	8.5	1.3	8.0	0.3	1.3	4.6	1.2	1.3	الشروق
100.0	9.7	0.2	4.1	13.5	0.8	2.0	5.9	2.2	1.3	1.3	0.8	1.1	1.7	3.0	15.1	1.6	18.0	1.4	2.2	10.8	1.8	1.7	بدر
100.0	11.2	0.6	4.9	16.6	1.2	5.6	8.7	1.4	2.0	1.5	1.3	3.2	2.7	5.5	9.6	3.2	7.0	0.5	2.5	8.7	1.8	1.3	إجمالي المحافظة

المصدر: الجدول من إعداد وحساب الطالب إعتاداً على البيانات تعدادات سكان محافظة القاهرة في السنوات المذكورة



ملحق (٣) تطور التوزيع النسبي لسكان المحافظة حسب التركيب المهني والنوع عام ١٩٨٦

الإقسام	أصحاب المهن الثنية	الاداريون	القائمون بالاعمال الكتابية	القائمون بالاعمال الزراعية	القائمون بالخدمات	العمال في الزراعة	العمال بالإنتاج	لايتم تصنيفهم	الجملة	الإقسام	أصحاب المهن الثنية	الاداريون	القائمون بالاعمال الكتابية	القائمون بالاعمال الزراعية	القائمون بالخدمات	العمال في الزراعة	العمال بالإنتاج	لايتم تصنيفهم	الجملة
التئين	١٤.٠	٠.٩	٦.٨	٢.٨	٦.٠	٢.٧	٥١.٤	١٥.٥	١٠٠.٠	الزرايلى	٢٤.٢٦	٢.٦٨	١٣.٩٣	٦.٧٧	٧.٠٨	٣.٤٣	٢٢.٣٩	١٩.٤٧	١٠٠
حاون	١٦.٤	١.٢	٩.٣	٤.٣	٢.٣	٥.٣	٤٥.٣	١٥.٨	١٠٠.٠	حدائق القبة	١٧.٤١	١.٧٤	١٢.٨١	٦.٣٧	٧.٨٥	٥.٠٤	٣٠.٠١	١٨.٧٧	١٠٠
١٥ مايو	٣٤.٣	١.٦	١٩.٣	١.٢	٤.٤	٥.٩	٢٦.٦	٦.٦	١٠٠.٠	الشرايية	٩.٩٩	٠.٤٦	١٢.٤٣	٧.٩٩	٩.٠٣	٤.٣٥	٤٠.٣٧	١٥.٣٧	١٠٠
المعصرة	١٦.٤	١.٣	١٠.١	٣.٩	٦.٨	٤.٦	٤٤.٨	١٢.٠	١٠٠.٠	شبرا	٢٠.٥٠	١.٦٥	١٤.٦٤	٨.٥١	٦.٤٠	٢.٧٥	٢٤.٠٢	٢١.٥٢	١٠٠
طره	١١.٠	٠.٨	٩.١	٣.٥	٨.٢	٥.٤	٣٩.٠	٢٢.٨	١٠٠.٠	روض القرج	١٧.٩٠	١.٥١	١٤.٢٣	٩.٨١	٥.٧٩	٣.٥٨	٢٦.٥٨	٢٠.٦٠	١٠٠
السماعدي	٣٦.٧	٦.٤	٨.١	٤.٧	٦.٣	٢.٨	٢٥.٠	١٠.١	١٠٠.٠	الساحل	٢٠.٤٨	٢.٠٩	١٥.١٤	٧.٢٢	٦.٠٨	٣.٩٣	٢٤.٩٧	٢٠.٠٩	١٠٠
البياتين	١٥.٠	١.٠	١٠.٠	١.٣	٨.٤	٢.٠	٥٢.١	١٠.٣	١٠٠.٠	الزاوية بالحصراء	١٠.١٩	٠.٣٥	١١.٦٢	٧.٧٧	٩.٣٣	٤.٤٢	٤٤.٣٠	١٢.٠٢	١٠٠
دار السلام	١٣.٨	٠.٧	١٤.٤	١٠.٨	٧.٦	٢.٧	٣٩.٩	١٠.١	١٠٠.٠	الاميرية	١٣.٥٢	٠.٧٤	١٤.٣٦	٥.٧٢	٧.٨٧	٥.٧١	٣٩.٢١	١٢.٨٧	١٠٠
مصر القديمة	١٩.٦	٢.٧	١٠.٢	٦.٨	٧.٣	٣.٦	٣٢.١	١٧.٧	١٠٠.٠	الزيتون	٢٧.٣٩	٣.٦٥	١٤.٦٦	٦.٣٤	٧.٦٣	٣.١٨	٢٠.٢٢	١٦.٩٣	١٠٠
السيدة زينب	١٩.٤	٢.٣	١٤.٨	٧.١	٧.٤	٣.٩	٢٥.٨	١٩.٢	١٠٠.٠	المطرية	١٣.٦٦	٠.٥٨	١٢.٧٩	٦.٢٣	٩.٢٨	٧.٥٤	٣٩.٤٧	١٠.٩٤	١٠٠
للخليفة	١٣.٣	١.١	١٢.١	٥.٩	٦.٨	٢.١	٤٠.٣	١٨.٥	١٠٠.٠	عين شمس	٢٢.٧٦	١.٥٣	١٣.٨٢	٦.٦٤	٨.١٥	٤.٣٩	٣١.٤٨	١١.٢٢	١٠٠
المقطم	-	-	-	-	-	-	-	-	-	قنوج	١٧.٩٥	٠.٦١	١٥.٤٩	٩.٥٧	١٦.٤٤	١٥.١٢	٩.٧٧	١٥.٠٥	١٠٠
منتشة ناصر	٣.٢	٠.١	٣.٧	١٤.٣	١٢.٩	٤.٢	٥٥.٨	٥.٩	١٠٠.٠	أول السلام	١٢.٨٤	٠.٥١	١١.٢٧	٧.٣٧	١٠.١٧	٥.٤١	٤٣.٧١	٨.٧٢	١٠٠
للغرب الاحمر	١٤.٢	٠.٨	١٣.٦	١٢.٦	٦.٤	١.٦	٣٢.٥	١٨.٢	١٠٠.٠	ثان السلام	-	-	-	-	-	-	-	-	-
الموسكى	١٢.٨	١.١	١٠.٤	١٧.٣	٦.٧	٥.١	٣٢.٩	١٣.٦	١٠٠.٠	للزفة	٤٨.٠٣	٧.٦٤	١٠.٠٩	٥.٤٩	٨.٩٧	١.٣٤	٥.٢٤	١٣.٢١	١٠٠
عابدين	٢١.٣	٢.٩	١٥.٤	٨.٠	٧.٩	٢.١	١٨.٨	٢٢.٧	١٠٠.٠	مصر الجديدة	٣٧.٨٥	٥.٨٨	١٠.٧٢	٦.٨٢	١٥.١٦	١.٣٧	٨.٨٤	١٣.٣٦	١٠٠
قصر النيل	٣٣.٢	٨.٨	٩.٨	٧.٢	١٤.٠	١.٠	٩.٤	١٦.٥	١٠٠.٠	أول مدينة نصر	٤٦.٧٤	٤.٦٦	٩.٧٥	٤.٩٦	٩.٥٢	١.٥٣	١٢.٩٣	١٠.٢١	١٠٠
الزمالك	٣٢.٧	١١.٨	٦.٦	٧.٩	١٧.٥	٢.٤	٣.٢	١٧.٩	١٠٠.٠	ثان مدينة نصر	-	-	-	-	-	-	-	-	-
بولاق	٨.٧	٠.٧	٩.٥	١١.٣	٧.٤	٦.٢	٣٧.٠	١٩.١	١٠٠.٠	التجمع الخامس	-	-	-	-	-	-	-	-	-
الازنكية	١٩.٠	٢.٤	١٢.٨	١٤.٤	٨.٦	١.٨	٢٢.٧	١٨.٤	١٠٠.٠	التجمع الاول	-	-	-	-	-	-	-	-	-
باب الشعرية	١٢.٨	١.١	١٢.٤	٩.٧	٦.٤	١.٧	٣٥.٠	٢٠.٨	١٠٠.٠	للقطامية	-	-	-	-	-	-	-	-	-
الجمايية	٨.٨	٠.٦	١٠.٠	١٣.٩	٦.٨	٢.٩	٣٤.٩	٢٢.١	١٠٠.٠	شروق	-	-	-	-	-	-	-	-	-
الظاهر	٢٤.٧	٣.٣	١٤.٩	٨.٧	٥.٥	١.٥	١٥.٩	٢٥.٥	١٠٠.٠	بدر	-	-	-	-	-	-	-	-	-
اجمالي المحافظة																			
	١٨.٨٩	١.٨٧	١٢.٣٥	٧.٢٧	٧.٩٦	١٠.٠٩	١٨.٨٩	١٠.٧٧	١٠٠.٠										

## ملحق (٤) تطور التوزيع النسبي لسكان المحافظة حسب التركيب المهني والنوع عام ٢٠١٧

الاهام	المديرين	الاخصائيون	الفنيون	الكتبة	عمالون بالاسواق	عمالون بازراعة	الحرفيون	عمال تشغيل	عمال المهن	الجملة	الاهام	المديرين	الاخصائيون	الفنيون	الكتبة	عمالون بالاسواق	عمالون بازراعة	الحرفيون	عمال تشغيل	عمال المهن	الجملة	
التبين	١.٧	٩.٧	١٢.٢	٤.٦	١٨.٨	١.٠	٢٧.٧	٢٠.٠	٤.٢	١٠٠.٠	الوطني	٦.٤	٣٣.٩	١١.٦	٩.٠	٢٢.٩	٠.٠	٨.٦	٤.٠	٣.٦	١٠٠.٠	
حارون	٤.٠	١٥.٢	١٠.٩	٧.٦	٢٣.٨	٠.٧	٢٠.٥	١١.٥	٥.٨	١٠٠.٠	حدائق القبة	٦.٠	٢١.٠	١٠.٦	١٠.٠	٢٥.٩	٠.٤	١٢.١	٩.٠	٥.٠	١٠٠.٠	
مايو-١٥	٦.١	١٥.٠	٩.٧	٩.٩	٢٥.٧	٠.٤	١٨.٨	٨.٨	٥.٥	١٠٠.٠	الشرايية	٤.٥	١٠.٠	١١.١	١٠.١	٢٦.٣	٠.٥	١٧.٦	١٣.٣	٦.٦	١٠٠.٠	
المعصرة	٥.٧	٢٦.٣	١٥.٨	١٤.٥	١٥.٦	٠.٥	٩.٢	٨.٣	٤.١	١٠٠.٠	شبرا	٧.٢	٢٧.٥	٩.٣	١١.٤	٢١.٨	٠.٢	١١.٩	٥.٩	٤.٩	١٠٠.٠	
طوه	٢.٧	٢٦.٥	٤.٧	٧.٧	١٥.١	٠.١	٣٠.٣	١٠.٢	٢.٨	١٠٠.٠	روض الفرج	٦.٦	١٧.٥	١٠.٣	١٢.٣	٢٧.٤	٠.٤	١٠.٧	٨.٧	٦.١	١٠٠.٠	
المعادي	١٢.٣	٤٢.١	٧.٠	٨.٨	١٦.٧	٠.٣	٥.٩	٤.٢	٢.٨	١٠٠.٠	لساحل	٧.٦	٢٦.١	١٠.٦	١٢.١	٢٣.٢	٠.٥	٩.٥	٦.٠	٤.٥	١٠٠.٠	
البياتين	٥.٦	١٥.٩	٧.٠	٧.٥	٢٤.٠	٠.٤	٢٣.٣	١٠.٤	٥.٩	١٠٠.٠	لارزقلمصره	٤.٢	١٢.٠	٩.٩	١٠.١	٣٠.٥	٠.٦	١٤.٥	١١.٩	٦.٥	١٠٠.٠	
دار السلام	٥.١	١٤.٢	٩.٦	١١.٥	٢٥.٩	٠.٣	١٨.٥	٩.٥	٥.٤	١٠٠.٠	الاميرية	٤.٨	١٩.١	١١.٥	١٠.٢	٢٨.٤	٠.٣	١١.٦	٩.٩	٤.٢	١٠٠.٠	
مصر القديمة	٧.٦	١٦.٧	٨.٤	٨.٤	٢٦.٢	٠.٣	١٦.٣	٩.٢	٧.٠	١٠٠.٠	الزيتون	٧.٦	٣٥.٩	٩.٨	١٢.٩	١٨.٧	٠.٣	٦.٥	٤.٨	٢.٦	١٠٠.٠	
السيدة زينب	٤.٦	١٩.٩	١٠.٩	١٠.٩	٣٠.٢	٠.٤	١٢.٠	٧.٢	٣.٩	١٠٠.٠	المطرية	٧.٧	١٦.٢	٩.١	٩.٨	٢٧.٦	٠.٤	١٣.١	٩.٥	٦.٧	١٠٠.٠	
الخليفة	٥.٤	١٢.٨	٩.٧	٨.٠	٢٦.٢	٠.٣	٢٠.٥	٩.٥	٧.٦	١٠٠.٠	عين شمس	٦.١	٢٤.٥	١٠.٥	١٠.٧	٢٢.٧	٠.٣	١٢.٨	٨.٣	٤.٢	١٠٠.٠	
المعلم	٨.٠	٢٨.٠	٧.١	٩.٢	٢٢.٥	٠.٢	١٢.٩	٨.٣	٣.٨	١٠٠.٠	المرج	٣.٦	١٣.٨	٩.٩	٨.٧	٢٦.٢	٠.٥	٢٠.٠	١١.٤	٥.٩	١٠٠.٠	
منشأة ناصر	٢.٢	٢.٨	٢.٧	١.٧	٣٩.٣	٠.٢	٢٣.٠	١٢.٨	١٥.٤	١٠٠.٠	أول السلام	٦.٣	١٦.٦	١١.٣	١٠.١	٢٥.٩	٠.٦	١٣.٦	١٠.٢	٥.٤	١٠٠.٠	
الترب الاحمر	٦.٧	١٠.٢	٧.٢	١٠.٤	٣٥.٠	٠.٥	١٢.٣	٨.٤	٩.٤	١٠٠.٠	ثان السلام	٢.٤	٧.٩	٨.١	٧.٧	٢٧.٩	٠.٤	٢١.٨	١٦.٩	٦.٩	١٠٠.٠	
الموسكى	٦.٧	٨.٣	٦.١	٥.٠	٥٠.٨	٠.٢	١٢.٦	٧.٦	٢.٧	١٠٠.٠	التزوة	١١.٠	٤٠.١	٧.١	١١.١	١٢.٦	٠.٢	١٤.٠	١.٢	٢.٨	١٠٠.٠	
عابدين	٨.٠	٢٠.٥	١٤.٤	١٢.٩	٢٧.١	٠.٠	٦.٥	٦.٠	٤.٦	١٠٠.٠	مصر الجديدة	١٦.٧	٣٩.٤	٦.٨	١٢.١	١٧.٧	٠.١	٢.٩	١.٧	٢.٥	١٠٠.٠	
قصر النيل	١٣.٤	٤٣.٣	١٤.٩	١٠.٧	١٣.٤	٠.٠	٢.٨	٠.٨	٠.٦	١٠٠.٠	أول مدينة نصر	١١.٣	٣٧.٥	٦.٧	٩.٤	٢٠.٠	٠.٣	٦.٦	٤.١	٤.٣	١٠٠.٠	
الزمالك	١٦.٦	٣١.١	٤.٤	٢١.٤	١٦.١	٠.٠	٠.٣	١.١	٨.٩	١٠٠.٠	ثان مدينة نصر	٥.٧	١٨.٢	١٠.٣	٦.٩	٢٩.٢	٠.٢	١٢.٩	١٠.٩	٥.٦	١٠٠.٠	
بولاق	٢.٠	٩.٤	٧.٦	٧.٨	٣٧.٥	٠.٣	١٩.٢	٩.١	٧.١	١٠٠.٠	للتجمع الخامس	١٠.٣	٥١.١	٨.٠	٨.٦	١٣.٨	٠.٢	٤.٠	١.٩	٢.١	١٠٠.٠	
الازكيية	٩.١	٢١.١	١١.٣	٩.٨	٢٨.٢	٠.٢	٧.٤	٦.٨	٦.١	١٠٠.٠	للتجمع الاول	١٣.١	٥٧.٧	٩.٢	٩.٥	٧.٥	٠.١	٠.٧	٠.٦	١.٦	١٠٠.٠	
باب الشعرية	٨.٩	١٠.٥	٩.٠	١٤.٣	٢٩.٦	٠.١	١٢.٠	٩.٦	٦.٠	١٠٠.٠	القطامية	٩.٧	١٨.٨	١٢.٦	١٤.٦	١٨.٨	٠.٥	١٢.١	٥.٤	٧.٥	١٠٠.٠	
الجمايلية	٤.٢	١١.٠	٧.٥	٩.٥	٣٩.٠	٠.١	١٣.٧	٨.٥	٦.٤	١٠٠.٠	شروق	١٠.٥	٣٨.٩	١٣.٤	١٢.٥	١١.٨	٠.١	٥.٢	٥.٠	٢.٦	١٠٠.٠	
الظاهر	٧.٩	٣١.٩	١١.٠	١٠.٨	٢٢.٠	٠.١	٧.٥	٥.٩	٢.٨	١٠٠.٠	بدر	٧.١	١٢.٩	١٠.٦	٧.٠	١٦.١	٠.٩	٢٤.٤	١٤.٧	٦.٢	١٠٠.٠	
																						اجمالي المحافظة

المصدر: الجدول من إعداد وحساب الطالب اعتماداً على بيانات تعدادات سكان محافظة القاهرة في السنوات المذكورة

## ملحق (٥) تطور التوزيع النسبي لسكان المحافظة حسب الحالة التعليمية عام ١٩٨٦

الاجسام	أسي	يفرا ويكتب دون مؤهل	ابتدائي	اقل من متوسط	مؤهل متوسط	مؤهل فرق متوسط	مؤهل جامعي	مؤهل فرق جامعي	الاجسام	الجملة	مؤهل فرق جامعي	مؤهل فرق متوسط	مؤهل متوسط	اقل من متوسط	مؤهل فرق متوسط	مؤهل فرق جامعي	مؤهل فرق جامعي	الجملة
للتنين	٣٨.٩	٢٥.٣	١٠.٢	٨.٨	١٤.٢	٠.٩	١.٧	٠.٠	الوالبني	١٠٠.٠	٠.٠	١.٧	٠.٩	٨.٨	١٠.٢	٠.٣	١٠٠.٠	
حلوان	٣٥.٨	٢٥.٧	١٠.٥	٩.٩	١٢.٢	١.٤	٤.٤	٠.١	حدائق القبة	١٠٠.٠	٠.١	٤.٤	١.٤	٩.٩	٦.٣	٠.٢	١٠٠.٠	
ملايو-١٥	١٨.٥	٢٢.٢	٧.٨	٨.٢	٢٩.٤	٣.٢	٩.٢	٠.٣	لشرايية	١٠٠.٠	٠.٣	٩.٢	٣.٢	٨.٢	٢.٥	٠.٠	١٠٠.٠	
للمعصرة	٣٦.٧	٢٢.٨	١٠.٣	٨.١	١٥.٩	١.٣	٣.٧	٠.١	شبرا	١٠٠.٠	٠.١	٣.٧	١.٣	٨.١	٨.٩	٠.٢	١٠٠.٠	
طره	٤٠.٠	٢٠.٩	٨.١	٨.٢	١٩.٠	١.٠	٢.٦	٠.٠	روض القرق	١٠٠.٠	٠.٠	٢.٦	١.٠	٨.٢	٧.١	٠.١	١٠٠.٠	
للمعادي	١٩.٧	٢٠.٢	٨.٥	٨.٥	٢٢.٣	١.٦	١٧.٧	١.٥	الساحل	١٠٠.٠	١.٥	١٧.٧	١.٦	٨.٥	٧.٨	٠.٢	١٠٠.٠	
لقبساتين	٤٠.٥	٢٦.٧	٦.٧	٧.١	١٤.٠	١.١	٣.٨	٠.١	لازويي للحمره	١٠٠.٠	٠.١	٣.٨	١.١	٧.١	٢.٣	٠.٠	١٠٠.٠	
دار السلام	٣٦.٨	٢٢.٦	٨.١	٨.١	١٧.٢	١.٥	٤.٥	٠.١	الاميرية	١٠٠.٠	٠.١	٤.٥	١.٥	٨.١	٦.٤	٠.١	١٠٠.٠	
مصر القديمة	٣٢.٩	٢٠.٤	٨.٧	٩.٠	١٨.٦	١.٦	٨.٥	٠.٣	الزيتون	١٠٠.٠	٠.٣	٨.٥	١.٦	٩.٠	٩.٤	٠.٦	١٠٠.٠	
السيدة زينب	٢٧.٩	٢٩.٢	٩.١	١٠.٠	٢٢.٨	٢.٢	٨.٦	٠.٢	المطرية	١٠٠.٠	٠.٢	٨.٦	٢.٢	٩.١	٣.٤	٠.١	١٠٠.٠	
الخليفة	٣٧.٦	٢٢.٤	٧.٧	٩.١	١٧.١	١.٦	٤.٥	٠.١	عين شمس	١٠٠.٠	٠.١	٤.٥	١.٦	٩.١	٧.٦	٠.٢	١٠٠.٠	
المعلم	-	-	-	-	-	-	-	-	المرج	-	-	-	-	-	٢.٤	٠.٠	١٠٠.٠	
منشأة ناصر	١٣.٠	١٩.٧	٦.٣	٤.٤	٥.٧	٠.٣	٠.٧	٠.٠	أول السلام	١٠٠.٠	٠.٠	٠.٧	٠.٣	٤.٤	٤.٦	٠.١	١٠٠.٠	
الدرج الاصر	٢٣.١	٢٠.٧	٨.٧	١٠.٢	١٩.٦	٢.٠	٥.٦	٠.١	ثان السلام	١٠٠.٠	٠.١	٥.٦	٢.٠	١٠.٢	-	-	١٠٠.٠	
المرسكي	٣٤.٢	٢١.٣	٨.٩	١١.٠	١٧.٣	١.٩	٥.٤	٠.١	للزعمة	١٠٠.٠	٠.١	٥.٤	١.٩	٨.٩	٢٥.٦	١.٤	١٠٠.٠	
عابدين	٢٢.١	٢٠.٣	٨.٢	٩.٨	٢٥.٥	٢.٤	١١.٣	٠.٤	مصر الجديدة	١٠٠.٠	٠.٤	١١.٣	٢.٤	٩.٨	٢١.٨	١.٣	١٠٠.٠	
قصر النيل	١٦.٠	١٨.٧	٦.٥	٨.١	٢٧.٦	١.٤	١٩.٩	١.٨	أول مدينة نصر	١٠٠.٠	١.٨	١٩.٩	١.٤	٨.١	٢٠.٠	١.٦	١٠٠.٠	
الزمالك	١٦.٣	١٩.١	٥.٧	٦.٥	٢٦.٢	١.٢	٢٢.٤	٢.٨	ثان مدينة نصر	١٠٠.٠	٢.٨	٢٢.٤	١.٢	٦.٥	-	-	١٠٠.٠	
بولاق	٤٢.٢	١٩.٨	٩.٥	٩.١	١٤.٦	١.٤	٣.٤	٠.١	التجمع الخامس	١٠٠.٠	٠.١	٣.٤	١.٤	٩.١	-	-	١٠٠.٠	
الازنكية	٢٨.٦	١٩.٣	٨.٢	٩.٩	٢٢.٨	١.٨	٩.٢	٠.٣	التجمع الأول	١٠٠.٠	٠.٣	٩.٢	١.٨	٩.٩	-	-	١٠٠.٠	
باب للشعربة	٣٤.٧	١٩.٩	٩.٠	١٠.٦	١٧.٩	٢.١	٥.٥	٠.٢	الغدامية	١٠٠.٠	٠.٢	٥.٥	٢.١	٩.٠	-	-	١٠٠.٠	
للجمالية	٤٠.١	٢١.٨	٨.٤	٩.٣	١٥.٢	١.٥	٣.٦	٠.١	شرق	١٠٠.٠	٠.١	٣.٦	١.٥	٨.٤	-	-	١٠٠.٠	
الظاهر	١٦.٦	١٨.٥	٩.٢	١١.٥	٢٧.٩	٣.٤	١٢.٥	٠.٣	بدر	١٠٠.٠	٠.٣	١٢.٥	٣.٤	٩.٢	-	-	١٠٠.٠	
اجمالي المحافظة																		
	٣١.٦	٢١.٨	٩.٢	٩.٧	١٨.٥	١.٨	٧.١	٠.٣										

المصدر: الجدول من إعداد وحساب الطالب اعتماداً على بيانات تعدادات سكان محافظة القاهرة في السنوات المذكورة

ملحق (٦) تطور التوزيع النسبي لسكان المحافظة حسب الحالة التعليمية عام ٢٠١٧

الاجسام	أسي	بفرا ويكتب دون مؤهل	ابتدائي	اقل من متوسط	مؤهل متوسط	مؤهل فوق متوسط	مؤهل جامعي	مؤهل فرق جامعي	الجملة	الاجسام	أسي	ويكتب دون مؤهل	ابتدائي	اقل من متوسط	مؤهل متوسط	مؤهل فوق متوسط	مؤهل جامعي	مؤهل فرق جامعي	الجملة
للتنين	٢١.٩	٩.٨	٠.٣	٢٩.٤	٢٤.٧	٣.٣	١٠.١	٠.٤	١٠٠.٠	الريابي	١٣.٠	٦.٨	٠.٢	٢٧.٠	١٣.٢	٤.٨	٢٣.٥	١.٥	١٠٠.٠
حلون	١٨.٣	٩.١	٠.٥	٢٩.٠	٢٣.٧	٤.٥	١٤.٢	٠.٧	١٠٠.٠	حدايق القفة	١٥.٨	٨.٤	٠.٤	٢٥.٨	١٩.٤	٧.٧	٢١.٦	١.٠	١٠٠.٠
مايو-١٥	٣.٠	٥.١	٠.٦	٢٣.٩	٢٧.٥	١٠.٦	٢٦.٩	٢.٥	١٠٠.٠	الشرفية	٢٦.٢	٧.٦	٠.٥	٢٨.٠	٢٠.٤	٤.٣	٢١.٥	٠.٤	١٠٠.٠
للمعصرة	١٦.٥	٨.٤	٠.٤	٢٨.٢	٢٢.٥	٥.٢	١٨.٠	٠.٧	١٠٠.٠	خيزلا	١٧.٧	٦.٣	٠.٣	٢٥.٧	١٧.٤	٥.٠	٢٧.٠	٠.٦	١٠٠.٠
طره	٢٥.٨	٣٠.٣	٠.٢	١٣.٩	١٢.٨	٣.٢	١٢.٧	١.١	١٠٠.٠	روض القرح	١٩.٣	٧.٣	٠.٥	٢٧.١	١٧.٩	٥.٥	٢١.٦	٠.٧	١٠٠.٠
للمعادي	٥.٥	٤.٩	٠.٢	٢٥.١	٧.٩	٣.٤	٤٩.٩	٣.١	١٠٠.٠	الساحل	١٣.٠	٦.٠	٠.٢	٢٦.٢	١٧.٩	٧.٠	٢٨.٣	١.٤	١٠٠.٠
البيسافين	٢٠.٦	٨.٥	٠.٦	٢٧.٨	١٨.٠	٥.٨	١٦.١	٢.٧	١٠٠.٠	للزيريةللحصراء	٢١.٠	٧.٩	٠.٥	٣٠.١	٢١.٠	٥.٣	١٢.٨	١.٤	١٠٠.٠
دار السلام	١٦.٠	٩.٣	٠.٥	٢٨.٧	٢٢.٢	٧.٧	١٤.٢	١.٤	١٠٠.٠	الاميرية	١٥.٨	٦.٨	٠.٦	٢٩.٨	١٨.٨	٦.٦	٢١.٠	٠.٨	١٠٠.٠
معصر القديمة	٢٣.٧	٨.٠	٠.٥	٢٥.٤	١٣.٣	٥.٨	٢٠.٢	٣.٠	١٠٠.٠	الزيتون	٧.٩	٧.١	٠.٢	٢٦.٧	١١.٤	٥.٧	٢٩.٤	١.٦	١٠٠.٠
السيدة زينب	١٥.٥	٥.٨	٠.٣	٢٩.٢	١٨.٣	٧.١	٢٢.٧	١.٠	١٠٠.٠	المطرية	١٧.٤	٩.١	٠.٥	٢٩.٠	٢١.٧	٦.٣	١٥.٠	١.٠	١٠٠.٠
للخليفة	٢٢.٦	٧.٦	٠.٦	٢٧.٤	٢٢.٩	٤.٨	١٣.٤	٠.٨	١٠٠.٠	عين شمس	١٢.٠	٧.٦	٠.٤	٢٧.٤	١٩.٠	٧.٣	٢٥.٤	٠.٩	١٠٠.٠
المقطم	١١.٨	١٠.٥	٠.٢	٢٧.٨	١٤.٧	٤.٨	٢٧.٩	٢.٣	١٠٠.٠	المرج	١٩.٩	٩.٨	٠.٦	٢٨.٤	٢٣.٧	٥.٠	١٢.٢	٠.٤	١٠٠.٠
منشأة ناصر	٤٥.٧	١٠.٣	٠.٧	٢٦.٤	١٢.٤	١.٤	٣.٠	٠.٢	١٠٠.٠	أول السلام	١٤.٥	٩.٣	٠.٤	٢٨.٨	٢١.٣	٦.٧	١٧.٨	١.٣	١٠٠.٠
الدرب الاحمر	١٧.٧	٩.٨	٠.٢	٢٩.٢	٢١.٥	٥.٩	١٤.٦	١.٠	١٠٠.٠	ثان السلام	٢٠.٩	٨.٢	١.٠	٢٨.٢	٢٨.٢	٥.٩	٦.٨	٠.٢	١٠٠.٠
للمرسكي	١٩.٣	١٨.٠	٠.٣	٢٤.٩	٢١.٣	٥.١	١٠.٩	٠.٣	١٠٠.٠	للزيمة	٢.٦	٤.٠	٠.٢	٢١.٩	٣.٧	٣.٢	٥٩.٧	٤.٧	١٠٠.٠
عابدين	١٣.٧	٥.٧	٠.٤	٢٧.٧	١٤.٩	٦.٧	٢٩.٥	١.٦	١٠٠.٠	معصر للجينية	٢.٦	٥.٠	٠.١	٢٢.٥	٥.٠	٣.٠	٥٨.٠	٣.٩	١٠٠.٠
قصر النيل	٦.٢	٤.٧	٠.١	٢٣.٠	٥.٣	٢.٢	٥٤.٣	٤.٣	١٠٠.٠	أول منية نصر	٨.٨	٦.٩	٠.٦	٢٣.٧	٨.١	٣.٧	٤٤.٩	٣.٤	١٠٠.٠
الزمالك	١.٨	١.٤	٠.٣	١٤.٠	١.٦	٢.٩	٧٤.٤	٣.٥	١٠٠.٠	ثان منية نصر	١٥.٥	٧.٧	٠.٥	٢٢.٠	١١.٦	٥.٩	٢٥.٠	١.٦	١٠٠.٠
بوراق	٣١.٨	٩.٥	٠.٤	٢٨.٣	١٤.٩	٣.٦	١١.٣	٠.٤	١٠٠.٠	لتجمع الخاص	٤.٤	٦.٢	٠.٢	٢٣.٤	٧.٧	٢.٥	٥٠.٣	٥.٣	١٠٠.٠
الازركية	١٢.٩	٨.٣	٠.٤	٢٥.٧	١٤.٩	٤.١	٢٧.٩	٠.٩	١٠٠.٠	لتجمع الاول	٥.٥	٤.٠	٠.٠	٢٣.٦	١.٩	٢.٤	٦١.٩	٥.٧	١٠٠.٠
باب القنطرة	١٧.١	٨.٨	٠.٣	٣٢.٤	١٧.١	٦.٠	١٧.١	١.٢	١٠٠.٠	التعليمية	١٤.٢	١٠.٠	٠.٦	٢٦.٢	١٩.٧	٦.٠	٢٢.٣	١.٠	١٠٠.٠
للجمالية	٢١.٥	٨.٤	٠.٥	٢٩.٢	٢٠.٦	٤.٧	١٤.٦	٠.٤	١٠٠.٠	شروق	٣.٧	٧.١	٠.٥	٢٧.٤	١١.٨	٥.٧	٤٠.٤	٣.٥	١٠٠.٠
الظاهر	٩.٢	٦.٢	٠.٢	٢٦.٦	١٤.٧	٨.٧	٣٢.٤	١.٩	١٠٠.٠	بدر	٢٩.١	٧.٩	٠.٦	٢٣.٥	٢٠.٤	٣.٧	١٣.٩	٠.٨	١٠٠.٠
اجمالي المحافظة																			١٦.٢

## ملحق (٧) تطور التوزيع النسبي لسكان المحافظة حسب الحالة الزوجية عام ١٩٨٦

الاقسام	لم يتزوج ابدا	عقد قران	متزوج	مطلق	ارمل	اقل من السن	الجملة	الاقسام	لم يتزوج ابدا	عقد قران	متزوج	مطلق	ارمل	اقل من السن	الجملة
التين	٤٨,٧٨	٣٦,٣٥	١١,٤٥	٠,٦٥	٠,٣٨	٢,٤٠	١٠٠,٠٠	الوالي	٢٦,٧٨	١,٤٩	٣٤,٥٨	٠,٨٧	٠,٩٥	٣٠,٣٣	١٠٠,٠٠
حلوان	١٥,٣٢	٠,٩٧	٣٦,٣٧	٠,٤٤	٢,٨٧	٤٤,٠٢	١٠٠,٠٠	حدائق القبة	٣٩,٤٠	٣٤,٨٣	٢٠,٤٦	٠,٩٧	٠,٥١	٣,٨٢	١٠٠,٠٠
مليو-١٥	٤٩,٠٤	٤٣,٥٠	٥,٨٢	٠,٣٧	٠,٢٠	١,٠٧	١٠٠,٠٠	الشرابية	٤٠,٢٤	٣٤,٦٦	١٩,٨٨	١,١٤	٠,٥٣	٤,٠٦	١٠٠,٠٠
للمعصرة	١١,٤٣	٠,٥٠	٣٨,٢٦	٠,٣٥	٢,٢٩	٤٧,١٦	١٠٠,٠٠	شبرا	٢٩,٩٠	٣٤,٢١	٢٧,٤٤	٠,٨٢	٠,٨٨	٦,٧٤	١٠٠,٠٠
طره	٢٠,١٠	١,٠١	٣٦,١٦	٠,٦٦	٣,٣٢	٣٨,٧٥	١٠٠,٠٠	روض الفرج	٣٢,١٣	٣٣,٦٢	٢٦,٤٧	١,١٨	٠,٦٤	٥,٩٥	١٠٠,٠٠
المعادي	١٩,٠٩	٠,٦٨	٤٠,٥١	٠,٨٢	٤,٦٢	٣٤,٢٨	١٠٠,٠٠	للساحل	٣٤,٤٢	٣٤,٣٤	٢٤,٧٢	١,١٤	٠,٥٦	٤,٨٣	١٠٠,٠٠
البنساقين	١١,٨٠	٠,٦٨	٣٩,٤٤	٠,٥٤	٢,٤٦	٤٥,٠٨	١٠٠,٠٠	للزاريةللحمراء	٤٤,٦٣	٣٦,٥٤	١٤,٦٤	٠,٨٥	٠,٤٥	٢,٩٠	١٠٠,٠٠
دكر السلام	١١,٥٧	٠,٦١	٣٩,٩٣	٠,٤١	٢,٢٥	٤٥,٢٢	١٠٠,٠٠	الاميرية	١٥,٩٧	٠,٩٩	٣٦,٣٤	٠,٤٠	٢,٧١	٤٣,٦٠	١٠٠,٠٠
مصر القديمة	٣٥,٥٠	٣٤,٦٣	٢٢,٥١	١,٢٦	٠,٨٢	٥,٢٩	١٠٠,٠٠	الزيتون	٢٢,٣٩	١,٠٣	٣٥,٩٧	٠,٦٤	٤,٦٠	٣٥,٣٧	١٠٠,٠٠
للحديقة زينب	٣٠,٠٥	٣٤,٣١	٢٦,٥٥	١,٤١	١,١١	٦,٥٧	١٠٠,٠٠	المطرية	٤٥,٥١	٣٦,٩٧	١٣,٦٦	٠,٧٧	٠,٤١	٢,٦٩	١٠٠,٠٠
للخليفة	٣٥,٢٣	٣٤,٦٤	٢١,٨٣	١,٦٧	٠,٩٩	٥,٦٤	١٠٠,٠٠	عين شمس	٤٢,٦٩	٣٨,٧٤	١٤,٤٦	٠,٦٧	٠,٤٧	٢,٩٨	١٠٠,٠٠
المقطم	-	-	-	-	-	-	-	المرج	١٠,٩٥	٠,٤١	٣٨,٨٠	٠,٣٥	٢,٤٦	٤٧,٠٤	١٠٠,٠٠
منشأة ناصر	٤٨,١٥	٣٧,٥٩	١٠,٤٧	٠,٥٩	٠,٥٦	٢,٦٥	١٠٠,٠٠	أول السلام	١٣,٩٣	١,٠٠	٣٧,٧٣	٠,٥٧	٣,٣٣	٤٣,٤٥	١٠٠,٠٠
الدرب الأحمر	٣١,٦٩	٣٤,٠٨	٢٥,٤٢	١,٦٩	٠,٩٤	٦,١٨	١٠٠,٠٠	ثان السلام	-	-	-	-	-	-	-
الموسكى	٣٠,٨٩	٣٤,٢٤	٢٥,٨٧	١,٤٥	٠,٩٩	٦,٥٧	١٠٠,٠٠	الزراعة	٣٢,٣٣	٤٢,٥٣	١٩,٠٥	٠,٦٢	٠,٨٠	٤,٦٧	١٠٠,٠٠
عابدين	٢٦,١٥	٣٤,٥٥	٢٩,٤٩	١,٢٥	١,٢٢	٧,٣٤	١٠٠,٠٠	مصر الجديدة	٢٣,٥٣	٠,٨٢	٤٠,٣٧	٠,٩٨	٦,١٤	٢٨,١٧	١٠٠,٠٠
قصر النيل	٢١,٠٢	٣٧,٢٠	٣١,٠٦	٠,٧٩	١,٧١	٨,٢٢	١٠٠,٠٠	أول مدينة نصر	١٩,١٨	٠,٦٢	٣٩,٤٦	٠,٥٥	٢,٤٥	٣٧,٧٣	١٠٠,٠٠
لزمالكه	٢٣,٥٧	٤٠,٧٠	٢٦,٥٥	٠,٤٥	٢,٢٧	٦,٤٦	١٠٠,٠٠	ثان مدينة نصر	-	-	-	-	-	-	-
بولاق	٣٢,٩٧	٣١,٢٨	٢٦,٢٥	١,٦٦	١,٠٤	٦,٨٠	١٠٠,٠٠	للتجمع الخامس	-	-	-	-	-	-	-
الازركية	٢٦,٠٦	٣٥,٣٧	٢٨,٩٠	١,٠٤	١,٠١	٧,٦٢	١٠٠,٠٠	للتجمع الاول	-	-	-	-	-	-	-
باب الشعرية	٣٠,٧٩	٣٣,٩٨	٢٥,٩٨	١,٨٩	٠,٩٥	٦,٤١	١٠٠,٠٠	القطامية	-	-	-	-	-	-	-
للجمالية	٣٣,٠٨	٣٢,٩٠	٢٥,٥٦	١,٥٩	٠,٩٠	٥,٩٧	١٠٠,٠٠	شروق	-	-	-	-	-	-	-
للظاهر	٢٥,٧٢	٣٤,٢٣	٣١,٥٧	١,٢٢	٠,٨٠	٦,٤٦	١٠٠,٠٠	بدر	-	-	-	-	-	-	-
اجمالي المحافظة															
	٢٥,٧٢	٣٤,٢٣	٣١,٥٧	١,٢٢	٠,٨٠	٦,٤٦	١٠٠,٠٠		٣٠,٦١	٢٤,٣٤	٢٦,٢٧	٠,٩٠	١,٥٢	١٦,٣٧	١٠٠,٠٠

المصدر: الجدول من إعداد وحساب الطالب اعتماداً على بيانات تعدادات سكان محافظة القاهرة في السنوات المذكورة

ملحق (٨) تطور التوزيع النسبي لسكان المحافظة حسب الحالة الزوجية عام ٢٠١٧

الاهام	لم يتزوج ليدا	عقد قران	متزوج	مطلق	ارمل	اقل من السن	للجملة	الاهام	لم يتزوج ايذا	عقد قران	متزوج	مطلق	ارمل	اقل من السن	للجملة
التنين	١٣.٩	٠.١	٤١.٤	٠.٨	٤.٢	٣٩.٥	١٠٠.٠	الوادي	٢٦.١	٠.٢	٤٠.٣	١.٤	٨.٦	٢٣.٣	١٠٠.٠
حطران	١٥.٠	٠.٢	٤١.٤	١.٠	٤.٠	٣٨.٤	١٠٠.٠	حدائق اللبية	٢٤.٦	٠.٣	٣٩.٤	١.٣	٦.٩	٢٧.٥	١٠٠.٠
ماير-١٥	١٩.٩	١.٠	٤٠.٦	١.٦	٥.٥	٣١.٥	١٠٠.٠	الثرايية	٢٣.٠	٠.٢	٣٩.٩	١.٣	٧.٦	٢٧.٩	١٠٠.٠
المعصرة	١٧.١	٠.٢	٤١.٣	٠.٩	٤.١	٣٦.٣	١٠٠.٠	شبرا	٢٥.٩	٠.١	٣٩.٥	١.٥	٩.١	٢٤.٠	١٠٠.٠
طره	١٤.٧	٠.٥	٤٢.٧	١٩.١	٢.٨	٢٠.٣	١٠٠.٠	روض الفرج	٢٩.٠	٠.٢	٣٧.٤	١.٧	٨.٧	٢٢.٩	١٠٠.٠
المعادي	٢٥.٣	٠.٥	٣٩.١	١.٨	٦.٤	٢٦.٩	١٠٠.٠	للساحل	٢٩.٦	٠.٦	٣٦.٠	١.٥	٧.٩	٢٤.٤	١٠٠.٠
البيسيتين	١٧.٥	٠.٤	٤١.٢	١.٣	٣.٨	٣٥.٧	١٠٠.٠	الزربيةللحمراء	٢٣.٣	٠.١	٣٩.٤	١.٢	٦.٣	٢٩.٧	١٠٠.٠
دار السلام	١٩.٧	٠.٧	٣٨.٣	١.١	٣.٦	٣٦.٧	١٠٠.٠	الاميرية	٢١.١	٠.٥	٤١.٣	١.٣	٥.٨	٣٠.١	١٠٠.٠
مصر القديمة	٢٤.٤	٠.٨	٣٧.١	١.٥	٥.٧	٣٠.٥	١٠٠.٠	الزيتون	٢٥.٠	٠.٢	٤١.٥	١.٣	٧.٧	٢٤.٣	١٠٠.٠
السيدة زينب	٢٨.٣	٠.٥	٣٥.٩	٢.١	٧.٣	٢٥.٩	١٠٠.٠	المطرية	٢١.١	٠.٥	٣٨.٧	١.٠	٤.٧	٣٤.٠	١٠٠.٠
الخليفة	٢٣.٩	٠.٦	٣٧.٧	١.٩	٧.٢	٢٨.٧	١٠٠.٠	عين شمس	٢٢.٧	٠.٤	٣٩.٥	١.١	٥.٠	٣١.٣	١٠٠.٠
المقطم	١٨.٦	٠.٣	٤٠.٤	١.٠	٣.٦	٣٦.٢	١٠٠.٠	المرج	١٢.٦	٠.٢	٤٢.٩	٠.٧	٢.٨	٤٠.٩	١٠٠.٠
منشأة ناصر	١٣.٠	٠.٣	٤٠.٨	١.١	٣.٦	٤١.٣	١٠٠.٠	أرول السلام	١٧.٢	٠.٦	٤٠.٤	٠.٩	٣.٤	٣٧.٤	١٠٠.٠
للنوب الاحمر	٢٦.٠	١.٠	٣٤.٠	٢.٥	٧.٥	٢٩.١	١٠٠.٠	ثان السلام	١٦.٩	١.٠	٤١.١	١.٠	٣.٧	٣٦.٣	١٠٠.٠
الموسكى	٢٧.٣	٠.٦	٣٧.٠	٢.١	٨.٥	٢٤.٦	١٠٠.٠	التزعة	٣٠.٥	٠.٧	٣٩.٨	١.٣	٦.٤	٢١.٣	١٠٠.٠
عابدين	٢٦.٦	٠.٤	٣٧.٧	٢.٨	١٠.٢	٢٢.٢	١٠٠.٠	مصر الجديدة	٣١.٩	٠.٥	٣٧.٣	١.٤	٩.١	١٩.٧	١٠٠.٠
قصر النيل	٢٦.٠	٠.٠	٣٨.٩	٢.٦	١٤.٧	١٧.٧	١٠٠.٠	أرول مدينة نصر	٢١.١	٠.٦	٤٢.٣	١.١	٤.٢	٣٠.٧	١٠٠.٠
الزمالك	٢٨.٨	٠.١	٤٤.٣	٢.٨	١٣.٠	١١.٠	١٠٠.٠	ثان مدينة نصر	٢٦.٦	٠.٣	٣٨.١	٠.٨	٤.٠	٣٠.١	١٠٠.٠
بولاق	٢٨.٥	٠.٣	٣٣.٩	٣.١	٩.٥	٢٤.٧	١٠٠.٠	للتجمع الخامس	١٧.٨	٠.٣	٤٥.٤	٠.٩	٢.٢	٢٣.٤	١٠٠.٠
الازبكية	٢٩.١	٠.٢	٣٦.٧	١.٢	١٠.٧	٢٢.٠	١٠٠.٠	للتجمع الاول	٢٠.٦	٠.٤	٤٦.٤	١.٣	٢.٦	٢٨.٦	١٠٠.٠
باب الشعرية	٢٧.٥	٠.٤	٣٩.١	١.٦	٨.٨	٢٢.٧	١٠٠.٠	القطامية	١٩.٣	٠.٣	٤١.٣	١.٥	٣.٢	٣٤.٦	١٠٠.٠
الجمالية	٢٤.٣	٠.٥	٣٨.٥	٢.١	٨.٢	٢٦.٤	١٠٠.٠	شروق	١٣.٦	٠.٤	٤٣.٥	١.١	٣.٢	٣٨.٢	١٠٠.٠
الظاهر	٢٥.٢	٠.٥	٤١.٥	١.٤	٦.٤	٢٥.٠	١٠٠.٠	بدر	١٨.٠	٠.١	٤٢.٠	١.٥	٢.٨	٣٥.٦	١٠٠.٠
								اجمالي للمحافظة	٢٠.٥	٠.٤	٤٠.٢	١.٦	٤.٩	٣٢.٢	١٠٠.٠

المصدر: الجدول من إعداد وحساب الطالب اعتماداً على بيانات تعدادات سكان محافظة القاهرة في السنوات المتكورة

## أولاً:المصادر

- 1- الجهاز المركزي للتعبئة العامة والاحصاء،(1986)،النتائج النهائية والحصر الشامل لخصائص السكان، المجلد الثاني،محافظة القاهرة،القاهرة،1988.
  - 2- الجهاز المركزي للتعبئة العامة والاحصاء،(1996)،النتائج النهائية لتعداد السكان،محافظة القاهرة، القاهرة،1998.
  - 3- الجهاز المركزي للتعبئة العامة والاحصاء،(2006)،التعداد العام للسكان والظروف السكانية،محافظة القاهرة،القاهرة،2008.
  - 4- الجهاز المركزي للتعبئة العامة والاحصاء،(2006)،التعداد العام للسكان والظروف السكانية،محافظة حلوان،القاهرة،2008.
  - 5- الجهاز المركزي للتعبئة العامة والاحصاء،(2017)، النتائج النهائية للتعداد العام للسكان والإسكان والمنشآت،السكان والظروف السكانية،محافظة القاهرة،القاهرة،2020.
- ثانياً:المراجع العربية
- 10-إسماعيل،أحمدعلي،1997،أسس علم السكان،دار الثقافة والنشر والتوزيع،النجالة ص156
  - 12- ابوعيانة،فتحي محمد ،1980،سكان الاسكندرية،مؤسسة الثقافة الجامعية،الاسكندرية ص249
  - 13-الهيئة العامة لتعليم الكبار،المشروع القومي لمحو الامية بمصر،2022/3/20،  
<http://awww.net/orgid.html>
  - 1-ابوعيانة،فتحي محمد،1993،جغرافية السكان أسس وتطبيقات،دار المعرفة الجامعية،الإسكندرية ص313
  - 2-المرجع السابق،ص321
  - 4-الخريف،رشود بن محمد،2008،السكان المفاهيم والأساليب والتطبيقات،دار المؤيد،الرياض،ص289

- 5-مكي،محمد شوقي إبراهيم،1984،جغرافية السكان،دار المريخ،الرياض ص152
- 6-الخریف،رشود بن محمد،2008،السكان المفاهيم والأساليب والتطبيقات،دار المؤيد،الرياض،ص272
- 7-ابوعيانة،فتحي محمد ،2000،دراسات في علم السكان،دار النهضة العربية،بيروت ص266
- 9-الهيئة العامة لتعليم الكبار،المشروع القومي لمحو الامية بمصر،2022/3/20،  
<http://awww.net/orgid.html>
- العبد،أشرف زكريا، 1996، الهجرة الداخلية لإقليم القاهرة الكبرى 1976-1986 دراسة ديموجرافية، رسالة ماجستير غير منشورة، قسم الجغرافيا، كلية الآداب، جامعة طنطا.
- العبد،أشرف زكريا، 2001، التغيرات السكانية في مدينة المحلة الكبرى خلال الفترة 1927-1996 دراسة في جغرافية السكان، رسالة دكتوراه غير منشورة، قسم الجغرافيا، كلية الآداب، جامعة الإسكندرية.
- الليثي،ماهر عبد الحميد،1971،النمو السكاني للقاهرة في القرن العشرين،رسالة دكتوراه غير منشورة، قسم الجغرافيا، كلية الآداب، جامعة القاهرة
- عبدالوهاب،سامح ابراهيم،1996،التغيرات السكانية في القاهرة الكبرى 1960-1986 دراسة في التمثيل الكارتوجرافي والتحليل الجغرافي، رسالة ماجستير غير منشورة، قسم الجغرافيا، كلية الآداب، جامعة القاهرة.

### ثالثا:المراجع الانجليزية

- 3-Ibrahim,fouad n,2003,Egypt an economic geography,i.b.tauris&co.ltd6 salem road,London w2 4bu.p158
- 8-Swanson,david a.2014,methods of demographic analysis. Springer Dordrecht Heidelberg New York London,p204
- 11-Poston,Dudley l.2005,handbook of population, Howard B. Kaplan, Texas A&M University, College Station, Texas,p87.