

الخصائص الاقتصادية والاجتماعية لسكان

محافظة القاهرة ما بين عامي ١٩٨٦-٢٠١٧

(دراسة ديموجرافية باستخدام نظم المعلومات الجغرافية)

Economic and social characteristics of the population

of Cairo Governorate between,1986-2017

(A demographic study using GIS)

اعداد

هشام محمد عبدربه محمد

المستخلص

تهدف هذه الدراسة الي تحليل وتقييم الخصائص الاقتصادية والاجتماعية في اقسام محافظة القاهرة ما بين عامي 1986/2017م. يتناول البحث بالدراسة الأنشطة الاقتصادية والتركيب المهني والحالة التعليمية والحالة الزوجية من خلال المصادر والمراجع المختلفة ويقوم البحث بالتركز علي دراسة محافظة القاهرة لاهميتها المكانية والاقتصادية وتكملة لدراسات سابقة لم تتناول الخصائص الاقتصادية والاجتماعية. وتعد دراسة التركيب الاقتصادي من العناصر الهامة في دراسة تركيب السكان فيمكن من خلال هذه الدراسة تحديد ملامح النشاط الاقتصادي وأهمية عناصره وارتباطها بظروف البيئة الجغرافية ، كما ان دراسة التركيب الاقتصادي تسهم مباشرة في تحديد حجم القوي العاملة في المستقبل اعتماد علي اتجاه معدلات التغير في نمو السكان وفي الوقت نفسه تعد دراسة الخصائص الاجتماعية للسكان من الأهمية بمكان واسهام الاناث في القوي العاملة والمستوي التعليمي للسكان.

الكلمات المفتاحية: القاهرة - الخصائص الاقتصادية - الخصائص الاجتماعية - التركيب الاقتصادي - التركيب المهني - الحالة التعليمية - الحالة الزوجية.

Abstract:

This study aims to analyze and evaluate the economic and social characteristics in the departments of Cairo Governorate between 1986/2017. The research deals with the study of economic activities, occupational structure, educational status, and marital status through various sources and references. The study of the economic structure is one of the important elements in studying the structure of the population. Through this study, it is possible to determine the features of economic activity and the importance of its elements and their relationship to the conditions of the geographical environment. The study of the economic structure contributes directly to determining the size of the workforce in the future, depending on the direction of rates of change in population growth and in. At the same time, the study of the social characteristics of the population is of great importance and the contribution of females to the workforce and the educational level of the population.

Keywords: Cairo- economic characteristics – social characteristics
- economic structure- occupational composition- educational status
- marital status:

المقدمة:

تحتل القاهرة المركز الأول بين محافظات جمهورية مصر العربية والثاني أفريقيا والسابع عشر عالميا من حيث عدد السكان وتبلغ مساحتها ٣٠٨٥ كم^٢ وبذلك تقع في المركز السادس والعشرون بالنسبة لمحافظة مصر من حيث المساحة ، وبلغ عدد سكان محافظة القاهرة ٦٠٦٨٦٩٥ نسمة عام ١٩٨٦ وارتفع عدد السكان بنسبة طفيفة خلال عشر سنوات ليصل ٦٨٠٠٩٩٢ نسمة عام ١٩٩٦ وارتفع عدد السكان بشكل ملحوظ ليبلغ ٨٠٥٦٣٧٥ نسمة عام ٢٠٠٦ ونتيجة للهجرة من المحافظات الأخرى للعمل بمحافظة القاهرة ليرتفع عدد السكان أكثر ليبلغ ٩٥٥٩٦٧٣ نسمة عام ٢٠١٧ بنسبة ١٠٪ من إجمالي سكان جمهورية مصر العربية.

أولا : موقع منطقة الدراسة:

الموقع الفلكي والجغرافي: تقع مدينة القاهرة بين دائرتي عرض ٤٤ ' ٢٩ ° ، ١١ ' ٣٠ ° شمالا وخطي طول ١٣ ' ٣١ ° ، ٤٥ ' ٣١ ° شرقا، تقع محافظة القاهرة علي الضفة الشرقية لنهر النيل ويحدها من الشمال محافظتي القليوبية والشرقية ومن الناحية الشرقية محافظة السويس ومن الناحية الغربية الجنوبية نهر النيل ومحافظة الجيزة.

ثانيا: تطور التقسيم الإداري لمحافظة القاهرة خلال الفترة ٢٠١٧ / ١٩٨٦

١ . التقسيم الإداري في نوفمبر ١٩٨٦ :

أولا: الأقسام الإدارية وعددها ٣٤ قسما إدارياً هي:

التبين ، حلوان ، ١٥ مايو، المعادي ، مصر القديمة السيدة زينة ، الخليفة ، عابدين ، الموسكي ، قصر النيل ، بولاق ، الأزبكية ، الدرب الأحمر ، الجمالية ، باب الشعرية ، الظاهر ، الشرايبة ، شبرا ، روض الفرج ، الساحل ، الوايلي ، حدائق القبة ، الزيتون ، المطرية ، مدينة نصر ، مصر الجديدة ، النزهة ، عين شمس ، الزاوية الحمراء ، السلام ، الزمالك ، منشأة ناصر ، البساتين ، المرج .

ثانياً: المجتمعات العمرانية الجديدة:

● مدينة الأمل: أنشئت بموجب القرار الجمهوري رقم ٥٠٥ الصادر في ٥/١٢/١٩٧٩ وتقع في مسافة بين الكيلو ٢٢ والكيلو ٣٦ من القاهرة علي طريق القاهرة / العين السخنة الصحراوي.

● مدينة بدر: أنشئت بموجب القرار الجمهوري رقم ٥٤٢ الصادر في ١٦/٥/١٩٨٣ وتقع في المسافة ابتداءً من الكيلو ٤١ من القاهرة علي طريق القاهرة ، السويس الصحراوي وبطول ٢٥, ٣ كيلو متراً (١)

٢ . التقسيم الإداري في ١٩٩٦م: بلغ عدد الاقسام الادارية ٣٦ قسماً إدارياً حيث تم إضافة قسماً طره وثأن مدينة نصر إلي الاقسام السابق ذكرها في ١٩٨٦. (٢)

٣ . التقسيم الإداري في ٢٠٠٦م: أنخفاض عدد أقسام محافظة القاهرة إلي ٣١ قسم وذلك لي فحص ٥ أقسام من القاهرة وضمها إلي محافظة حلوان حيث صدر القرار الجمهوري رقم ١١٤ لسنة ٢٠٠٨ والمعدل بالقرار الجمهوري ١٢٤ لنفس العام بتعديل النطاق والحدود الإدارية بإنشاء محافظتين حلوان و ٦ أكتوبر وقد تم تعديل الحدود الإدارية لتلك الأقسام في هذه الدارسة لتتوافق مع حدود القاهرة في ٢٠١٧. (٣)(٤)

٤. التقسيم الإداري في ٢٠١٧ م: بلغ عدد الاقسام الاداريه للمحافظة ٤٦ قسماً ادارياً بعد الغاء محافظة حلوان وتضم هذه الاقسام مايلي:التبين، حلوان، ١٥ مايو، المعاصره، طره، المعادى، دار السلام، مصر القديمه، السيده زينب، الخليفه، المقطم، عابدين، الموسكي، قصر النيل، بولاق، الازبكيه، الدرب الاحمر، الجماليه، الضاهر، الشراييه، شبرا، روض الفرج، الساحل، الاميريه، الوايلي، حدائق القبه، الزيتون، المطريه، اول مدينه نصر، مصر الجديده، النزهه، عين شمس، الزاويه الحمراء، اول السلام، ثان السلام، بد، الشروق، الزمالك، منشأة ناصر، البساتين، ثان مدينة نصر، التجمع الخامس التجمع الاول، القطاميه، المرج كما يوضح من الشكل (١). (٥)

ثالثاً: أسباب إختيار الموضوع: قد اهتم الطالب باختيار موضوع الخصائص الاقتصاديه والاجتماعيه لما له من اهميه كبيره في تحليل صورته الاوضاع الاقتصاديه والاجتماعيه

ومنها: الدراسة التي قام بها (الليثي ١٩٧١) بعنوان: النمو السكاني للقاهرة في القرن العشرين ، حيث درس تطوير التقسيم الإداري للقاهرة في القرن العشرين ، وحركة السكان والهجرة ، وتوزيع السكان وكثافتهم ، وقد أظهرت دراسة بحدوث تطور كبير في عدد سكان القاهرة بالقرن العشرين ويمكن تحديد النمو العمراني للقاهرة في المستقبل بطبيعة التضاريس المحيطة بها إلي حد كبير ، وبذلك يمكن التنبؤ بأن هناك إمكانية للاستيعاب مزيد من السكان مسبقاً في أقسام حلوان والمعادي والمطرية والنزوية ومصر الجديدة كما إن التوسع الراسي للمباني يزيد عن إمكان تحقيق ذلك.

● الدراسة التي قام بها (العبد، ١٩٩٦) بعنوان: الهجرة الداخلية لاقليم القاهرة الكبرى ١٩٧٦- ١٩٨٦ اوضحت الدراسة ان اقليم القاهرة الكبرى هو اقليم جاذب للسكان وان كانت عوامل الجذب قد انخفضت عام ١٩٨٦ عنها في عام ١٩٧٦ وذلك بسبب تشبع الاقليم سكانياً وزيادة حدة ازمانت الاسكان ، وقد تراجع دور الهجرة الداخلية في زيادة حجم السكان الاقليم حيث انخفض معدل الهجره الكليه في الاقليم ٤,٢٠٪ عام ١٩٧٦ الى ٧,١٤٪ عام ١٩٨٦.

● الدراسة التي قام بها (عبدالوهاب، ١٩٩٦) بعنوان: التغيرات السكانية في القاهرة الكبرى ١٩٦٠-١٩٨٦ دراسة في التمثيل الكارتوجرافي والتحليل الجغرافي ، حيث درس اتجاهات النمو السكنى ومكونات الزيادة الطبيعية الهجره وتوزيع السكان وقد تم الاستفادة من هذه الدراسة في التعرف على بعض ابعاد الهجره الى القاهرة الكبرى

● الدراسة التي قام بها (العبد ٢٠٠١) بعنوان: التغيرات السكانية في مدينة المحلة الكبرى في الفترة من ١٩٢٧-١٩٩٦ دراسة في جغرافية السكان، اوضحت الدراسة أن زيادة دور الهجرة الوافدة إلي المدينة من إقليمها الريفي والاقليم المجاورة للعمل في الصناعة هو السبب في إرتفاع حجم سكان المدينة منذ عام ١٩٢٧ وأن توطن الغزل والنسيج بالمدينة لعب دوراً رئيسياً في رسم صورة التوزيع الجغرافي لسكان المدينة، وقد أظهرت الدراسة الدراسة تباين واضح بين شكل هرم سكان المدينة في عام ١٩٢٧ ومثله في عام ١٩٩٦ ومرد ذلك إلي التغيرات السكانية التي شهدتها المدينة في مكونات نمو السكان طول فترة الدراسة.

سابعاً: مناهج وأساليب الدراسة:

أولاً: المناهج: تتعدد المناهج الجغرافية وتختلف مسمياتها وفقاً للمدارس الجغرافية المختلفة ومن المناهج المتبعة في البحث:

أ. منهج التحليل المكاني: تعتمد الدراسة علي منهج التحليل المكاني للإبراز التباينات في الخصائص الاقتصادية والاجتماعية للسكان في اقسام المحافظة.

ب. المنهج الموضوعي: يتم هذا المنهج بدراسة الظاهرة بشكل مباشر ويتمثل ذلك في دراسة خصائص السكان

ثانياً: الاساليب: يستخدم الطالب في دراسة عددا من الاساليب تتمثل فيما يلي:

أ-الاسلوب الكمي: يستخدم لمعالجة بيانات هذه الدراسة مثل معدل النشاط الاقتصادي ومعدلات الزواج والتعليم ، وأستخدام الحاسب الالى في التحليل الاحصائي بالاعتماد على برنامج Excel

ب-الاسلوب الكارتوجرافي: تمثل في استخدام بعض البرامج التي تفيد في الرسوم البيانية وتمثل في برنامج Excel بالاضافه الى استخدام برنامج ArcGIS في انتاج خرائط الدراسة.

ج-اسلوب نظام المعلومات الجغرافية: سيتم الاعتماد على هذا الاسلوب في دراسة الاختلافات المكانية للعديد من المتغيرات الديموجرافية والاقتصادي والاجتماعيه داخل المحافظه اعتماداً على استخدام برنامج ArcGIS .

ثامناً : مصادر البيانات:التعدادات والمسوح السكانية لمنطقة الدراسة خلال الفترة

١٩٨٦-٢٠١٧ .

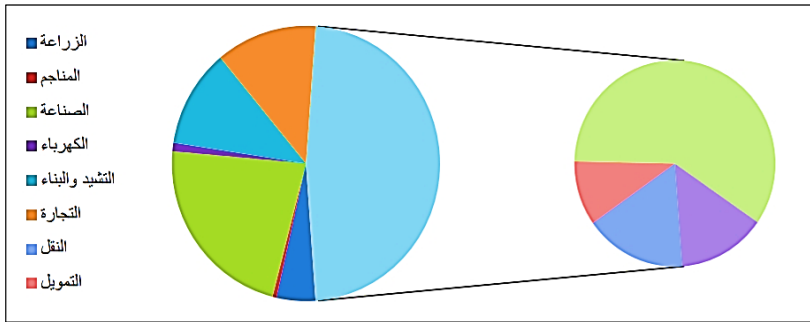
أولاً-الخصائص الاقتصادية:

تعد دراسة التركيب الاقتصادي من العناصر الهامة في دراسة تركيب السكان فيمكن من خلال هذه الدراسة تحديد ملامح النشاط الاقتصادي واهمية عناصره وارتباطها بظروف البيئة الجغرافية كما ان دراسة التركيب الاقتصادي تسهم مباشرة في تحديد حجم القوي العامله في المستقبل اعتماد علي اتجاه معدلات التغير في نمو السكان

وخصائصهم الاجتماعية واسهام الاناث في القوي العامله والمستوي التعليمي للسكان. (١) تعد أنماط التركيب الاقتصادي مكمله في دراستها لتحليل حجم القوى العاملة واختلافاتها العمرية النوعية ويقصد بانماط التركيب الاقتصادي للقوى العاملة تقسيمها الي فئاتها الرئيسية الثلاث وهي النشاط الاقتصادي والمهنة والحالة العملية (٢) ويمكن اعتبار قيام الصناعة او تنشيط الصناعة بمنطقة الدراسة كان خلال الفترة (١٨٠٥-١٨٤٨) حيث كان يطمح محمد على الي جعل مصر دولة عسكرية صناعية مستقلة وكانت الصناعة وقتها تتكون من ثلاثة قطاعات هم المنسوجات والاغذية والاسلحة وكان تركيزه يقع علي محافظة القاهرة والإسكندرية (٣)

١- النشاط الاقتصادي:

ويمكن من خلال الجدولين (٢،١) والملحق (٢،١) والشكلين (٣،٢) وصف المحافظة بانها محافظة خدمية تعليمي صناعية حيث يلاحظ ان عام ١٩٨٦ جات الانشطة الثالثة في المرتبة الاولي بنسبة ١٠,٨٪ ثم الانشطة الثانوية في المرتبة الثانية بنسبة ٣٤,٤٪ اما عام ٢٠١٧ لم يتغير الامر بصورة كبيرة فقد حافظت كل الانشطة علي نفس الترتيب ولكن يلاحظ انخفاض كبير في الصناعة بنسبة ١٣٪ عن عام ١٩٨٦ وكذلك انخفاض التشيد والتجارة ووضوح الانشطة الرابعة في عام ٢٠١٧ عن ١٩٨٦ متماثلة في المعلومات والاتصالات بنسبة ٢,٧٪



شكل (2)

أقسام النشاط الاقتصادي بمحافظة القاهرة عام 1986

يمكن ملاحظة حدوث ارتفاع طفيف في العاملين بالكهرباء حيث كانت تبلغ ٠,١٪ عام ١٩٨٦ ووصلت الي ٢,٥٪ عام ٢٠١٧ ونجد انخفاض أيضا في الزراعة حيث كانت تبلغ ١٨,٤٪ عام ١٩٨٦ وانخفضت الي ١,٣٠٪ عام ٢٠١٧ وكذلك ارتفاع طفيف بالعاملين بالنقل حيث كان تبلغ ٧,٨٠٪ عام ١٩٨٦ ووصلت الي ٩,٦٪ عام ٢٠١٧ وانخفاض واضح جدا في العاملين بالتشيد علي مستوي المحافظة حيث كان تبلغ نسبة العاملين بالتشيد ٥٦,١١٪ عام ١٩٨٦ وانخفضت لتصل الي ٧٪ عام ٢٠١٧.

التغيرات في التوزيع الجغرافي للأنشطة الاقتصادية لسكان اقسام المحافظة ما بين عامي (٢٠١٧-١٩٨٦):

يتضح من خلال دراسة الملحق (٢,١) والشكل (٤,٥) الحقائق الآتية:

١. الأنشطة الأولية: انخفاض نسبة العاملين بالأنشطة الأولية يلاحظ انخفاض الزراعة في كل اقسام المحافظة في عام ٢٠١٧ عن عام ١٩٨٦ ماعدا قسمي مصر الجديدة واول مدينة نصر.

٢. الأنشطة الثانوية: يوجد بتلك الأنشطة التعدين وحدث بها ارتفاع طفيف علي مستوي المحافظة حيث كانت تبلغ ٤٨,٠٪ عام ١٩٨٦ ووصلت الي ١,٨٪ عام ٢٠١٧ فمثلا كان قسم البساتين يبلغ ١,١٦٪ عام ١٩٨٦ ووصل الي ٤,٥٪ عام ٢٠١٧ وكذلك الصناعات انخفضت في جميع الاقسام وكانت تبلغ ٤٠,٢٢٪ عام ١٩٨٦ وانخفضت الي ٨,٧٪ عام ٢٠١٧ وكذلك انخفاض التشيد بجميع الاقسام عام ٢٠١٧ عن عام ١٩٨٦ ماعدا قسمي طره حيث كان يبلغ ١١,٦٠٪ عام ١٩٨٦ ووصل الي ١٩,٢٪ عام ٢٠١٧ وشبرا حيث كان يبلغ ٤٥,٨٪ ووصل الي ٨,٧٪ عام ٢٠١٧.

٣. أنشطة المرتبة الثالثة: يلاحظ ارتفاع الكهرباء في كل الاقسام المحافظة ماعدا قسم مصر الجديدة وانخفاض التجارة في كل الاقسام المحافظة وارتفاع النقل في كل الاقسام المحافظة ماعدا عشرة اقسام وهم: قصر النيل، الزمالك، الظاهر، حدائق القبة، شبرا، الساحل، الاميرية، عين شمس، النزهة، مصر الجديدة.

٤. أنشطة المرتبة الرابعة: توفرها فقط عام ٢٠١٧ متمثلة في خدمات المعلومات والاتصالات.



- الزراعة
- التعدين
- الصناعة
- الكهرباء
- الصرف الصحي
- التشييد
- تجارة الجملة
- النقل والتخزين
- خدمات الغذاء
- المعلومات والاتصالات
- الوساطة المالية
- العقارات
- الأنشطة العلمية
- الأنشطة الإدارية
- الدفاع
- التعليم
- الصحة
- الفنون

شكل (3) أقسام النشاط الاقتصادي بمحافظة القاهرة عام 2017

جدول (1)

التوزيع النسبي للسكان حسب أقسام النشاط الاقتصادي في محافظة القاهرة عام 1986

1986										التعداد
الزراعة وصيد البحر	المناجم والمحاجر	الصناعات التحويلية	الكهرباء	التشييد	التجارة والمطاعم	النقل والمخزن	التمويل والتأمينات	خدمات عامة	أنشطة غير كاملة التوصيف	المحافظة
4.68	0.48	22.40	1.01	11.56	12.16	7.80	4.83	28.28	6.79	

المصدر: الجدول من إعداد وحساب الطالب اعتماد علي بيانات تعدادات سكان محافظة

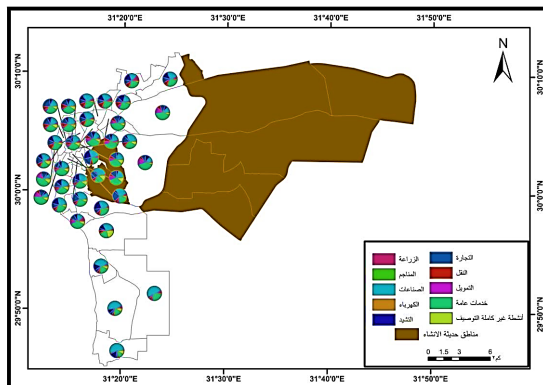
القاهرة في السنوات المذكورة

جدول (2)

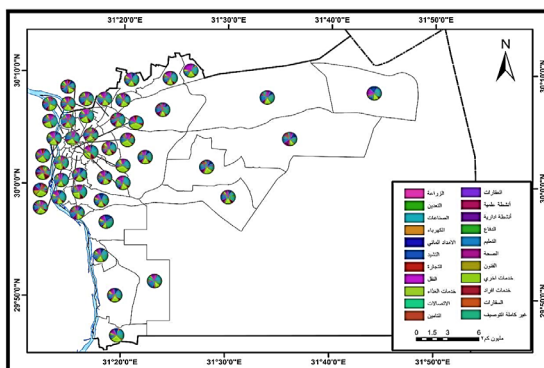
التوزيع النسبي للسكان حسب أقسام النشاط الاقتصادي في محافظة القاهرة عام 2017

2017																	التعداد					
الزراعة	الصناعات	التعدين	الكهرباء	الأمعاد السائبي	التشييد	التجارة	النقل	خدمات الغذاء	الاتصالات	التأمين	العقارات	أنشطة علمية	أنشطة ادارية	الدفاع	التعليم	الصحة	الفنون	خدمات أخرى	خدمات أفراد	السفارات	أنشطة غير كاملة التوصيف	المحافظة
1.3	8.7	1.8	2.5	0.5	7.0	3.2	9.6	5.5	2.7	2.3	1.3	1.5	2.0	1.4	8.7	5.6	1.2	16.6	4.9	0.6	11.2	

المصدر: الجدول من إعداد وحساب الطالب إعتداد علي بيانات تعدادات سكان محافظة القاهرة في السنوات المذكورة



شكل (٤) التوزيع النسبي للسكان حسب النشاط الإقتصادي باقسام محافظة القاهرة ١٩٨٦



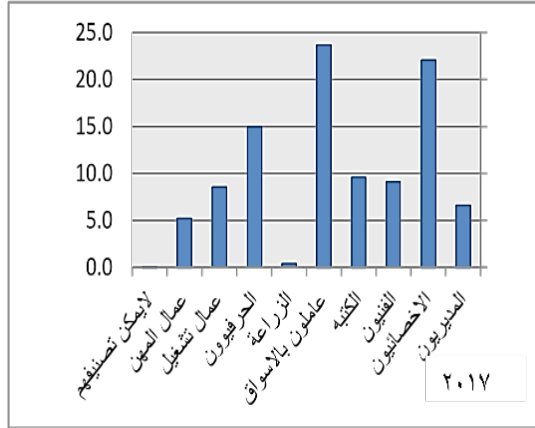
شكل (5)

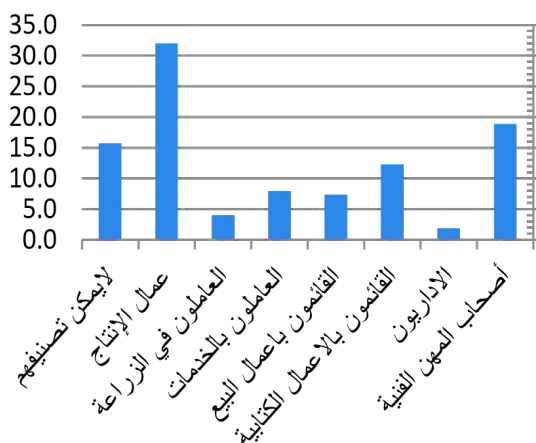
التوزيع النسبي للسكان حسب النشاط الإقتصادي باقسام محافظة القاهرة 2017

٢ - التركيب المهني:

يصنف السكان علي أساس المهنة أو نوع الحرفة التي يمارسونها وهناك التصنيف الدولي المعروف للمهن (ISCO-88) الذي يتكون من عشر مجموعات ، وكل مجموعات تتفرع إلي مجموعات ثانوية أخرى ثم إلى مجموعات فرعية اصغر لتشتمل على مئات المهن وبتشجيع من المنظمات الدولية تسع الدوله الى تطبيق هذا التصنيف

عند جمع بيانات اعداداتها ومسوحات القوى العاملة مع بعض التعديلات الطفيفه التي تتناسب مع مجتمعات واحتياجاتها من البيانات (٤) ويشير عمل الفرض الى تجارته ومهنته او نوع عملة هكذا يمكن تتبع مهنة معينه فى عدة صناعات مختلفه (٥) ويتضح من خلال دراسة وتحليل الجدول (٣) والملحق (٣، ٤) والشكل (٦) تباين نسب العاملين بالمهن المختلفه بالمحافظة مابين عامى (٢٠١٧-١٩٨٦) ففى عام ١٩٨٦ نرى تفوق للعاملين الذكور على العاملات الاناث فى جميع الحرف ماعدا حرفتين وهم مهنة قائمون بالاعمال الكتائيه ٣، ١٢٪ (٧، ٨٪ ذكور / ٩، ٢٧٪ اناث) واصحاب المهن الفنيه ٩، ١٨٪ (٥، ١٥٪ ذكور / ٤، ٣١٪ اناث) اما عام ٢٠١٧ يلاحظ انخفاض حرف الحرفيون وبلغت نسبتها ٩، ١٤٪ (١٧٪ ذكور / ٦، ٤٪ اناث) وارتفاع فى نسبة الاخصائيون حيث بلغت نسبتها ١، ٢٢٪ (٢١٪ ذكوراً / ٢٨٪ اناث) وارتفع نسبة القائمون باعمال البيع - العاملون بالاسواق حيث كانت النسبه ٤، ٧٪ عام ١٩٨٦ ووصلت عام ٢٠١٧ الى ٧، ٢٣٪ ويلاحظ تفوق العاملات الاناث فى اغلبية الحرف عكس عام ١٩٨٦ حيث تفوق العاملين الذكور فى ثلاث حرف فقط وهم المديرين بنسبة ٦، ٦٪ وحرف الحرفيون بنسبة ١٧٪ وحرف عمال التشغيل بنسبة ٥، ٩٪.





شكل (6)

تطور التوزيع النسبي لسكان محافظة القاهرة حسب الترتيب المهني خلال عامي 1986-

2017

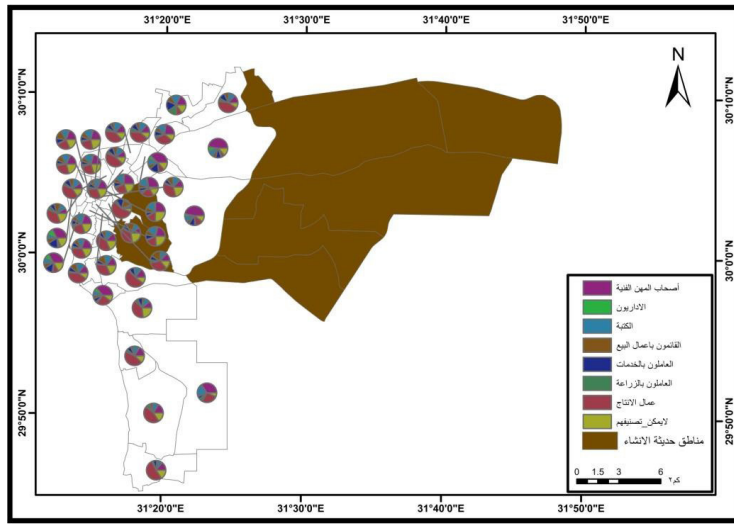
التقسيم المهني	ذكور	اناث	الإجمالي	التقسيم المهني	ذكور	اناث	الإجمالي
أصحاب المهن الفنية .	15.9	31.4	18.9	المديريون	6.6	6.5	6.58
الإداريون	1.9	1.7	1.9	الأخصائيون	21	28	22.1
القائمون بالأعمال الكتابية	8.7	27.9	12.3	الفنيون	8.3	13	9.06
القائمون بأعمال البيع	8.2	3.5	7.4	الكتبة	9.2	12	9.62
العاملون بالخدمات	8.4	5.9	8	عاملون بالاسواق	23	25	23.7
العاملون في الزراعة	4.8	0.8	4	عاملون بالزراعة	0.3	0.6	0.36
عمال الإنتاج	38.1	5.7	32	الحرفيون	17	4.6	14.9
لا يمكن تصنيفهم	13.9	23.2	15.7	عمال تشغيل	9.5	2.4	8.52
الإجمالي	100	100	100	عمال المهن	4.8	7.6	5.19
				لا يمكن تصنيفهم	0	0	0.03
				الإجمالي	100	100	100

جدول (3) تطور التوزيع النسبي لسكان محافظة القاهرة حسب الترتيب المهني والنوع خلال

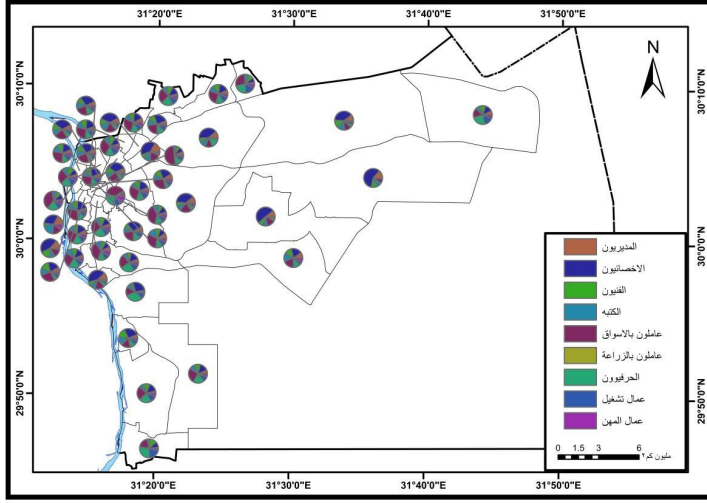
عامي 1986 - 2017 المصدر: الجدول من إعداد وحساب الطالب اعتماداً علي بيانات

تعدادات سكان محافظة القاهرة في السنوات المذكورة

التغيرات في التوزيع الجغرافي للتركيب المهني لسكان أقسام المحافظة ما بين عامي ١٩٨٦ - ٢٠١٧ حيث يلاحظ تباين نبتها ويظهر ذلك بوضوح من خلال الملحق (٤،٣) والشكل (٨،٧) كالتالي: يمكن ملاحظة انخفاض أصحاب المهن الفنية في كل اقسام محافظة القاهرة كذلك انخفاض القائمون بالاعمال الكتابية في كل أقسام القاهرة ما عدا ست اقسام وهم المعادي، قصر النيل، الزمالك، باب الشعرية، النزهة، مصر الجديدة ومهنة عمال التشغيل - عمال الانتاج حدث انخفاض في جميع اقسام المحافظة ما عدا قسم واحد وهو المرج وهناك نقص بمهنة العاملين في الزراعة في جميع أقسام المحافظة اما بالنسبة للقائمون باعمال البيع - عاملون بالأسواق نجد ارتفاع العاملين في جميع اقسام المحافظة كما هو الحال بالنسبة لمهنة الاداريون - المديرين.



شكل (7) التوزيع النسبي للسكان أقسام التركيب المهني بأقسام محافظة القاهرة 1986



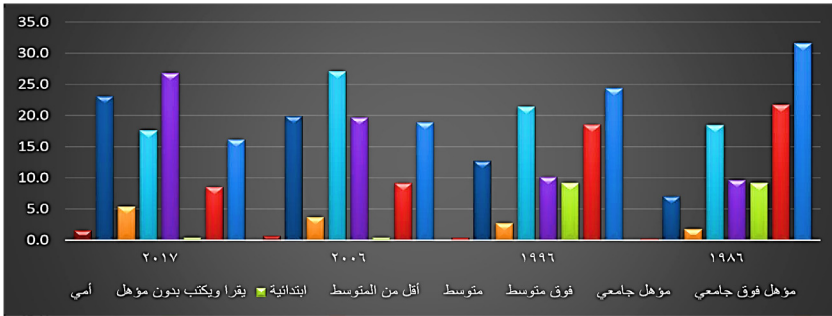
شكل (8) التوزيع النسبي للسكان أقسام التركيب المهني بأقسام محافظة القاهرة 2017

ثانياً: الخصائص الاجتماعية:

١ . الحالة التعليمية:

لا يعتمد تقدم الأمم والشعوب علي الموارد الطبيعية فقط بل يتعداه إلي تنمية الموارد البشرية أيضاً. فعلي الرغم من أهمية الثروات الطبيعية والموارد الاقتصادية، إلا أن الثروة البشرية لا تقل أهمية أو شأنًا في تنمية المجتمعات وتطويرها ومن ثم الاستفادة من مواردها وثرواتها الطبيعية بالشكل الفاعل. وهذا يؤكد علي أهمية التعليم ، ويدعو إلي ضرورة الاستمرار في زيادة المعارف وتطوير المهارات لدي أفراد المجتمع (٦) وتشمل التعدادات السكانية توزيع السكان الذين بلغوا سن العاشرة أو الخامسة عشرة فاکثر حسب للذكور والاناث كل علي حدة ووفقا للفئات العمرية المختلفة ولهذا البيانات أهمية خاصة في انها تعد مؤشرا لمستوي المعيشة القومي ومقياسا للحكم علي التطور الثقافي والاجتماعي وبالإضافة إلي ذلك فانها تعد ذات أهمية خاصة في التنبؤ بالاتجاهات التعليمية المستقبلية (٧) ويعتبر التعليم هام للسكان باختلاف مستويات التعليم المؤهلات (٨) فيتضح من خلال الجدول (٤) والشكل (٩) الاتي:

يلاحظ انخفاض الامية بنسبة ١٥٪ خلال ثلاثون عام في المحافظة ويرجع ذلك لاهتمام الدولة بالتعليم ومحو الامية وتعليم الكبار في مصر (٩) وأيضاً انخفاض نسبة القراءة والكتابة بنسبة ١٣٪ وانخفاض مرحلة الابتدائي بشكل ملحوظ جداً وارتفاع نسبة أقل من متوسط ١٧٪ خلال فترة الدراسة وارتفاع المرحلة الجامعية بنسبة ١٧٪.



شكل (٩) تطور التوزيع النسبي لسكان محافظة القاهرة حسب الحالة التعليمية ما بين عامي (1986-2017)

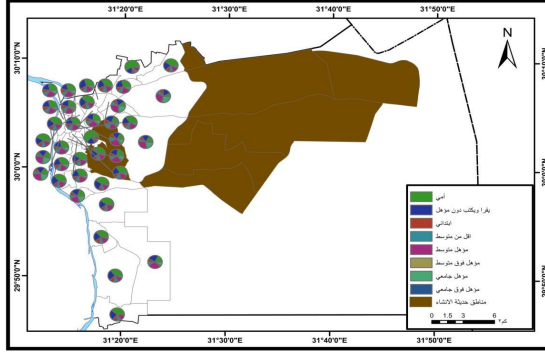
تطور التوزيع الجغرافي للحالة التعليمية لسكان أقسام محافظة القاهرة خلال الفترة (1986 - 2017):

يتبين من خلال دراسة وتحليل الملحق (٦،٥) والشكل (١١،١٠) الذي يوضح التوزيع الجغرافي لأقسام الحالة التعليمية علي مستوي اقسام محافظة القاهرة بين عامي (٢٠١٧-١٩٨٦) الاتي: تنخفض نسبة الامية في جميع اقسام المحافظة وكذلك نسبة القراءة والكتابة تنخفض في جميع اقسام المحافظة ماعد قسم طره حيث كان يبلغ ٢٠,٩٪ عام ١٩٨٦ ووصل الي ٣,٣٪ عام ٢٠١٧ وانخفضت أيضا نسبة الابتدائي في كل اقسام المحافظة. وكذلك نسبة المتوسط ترتفع في جميع اقسام المحافظة ماعدا ثمانية اقسام وهو ١٥ مايو، طرة، قصر النيل، الزمالك، الظاهر، مصر الجديدة، النزهة، أول مدينة نصر ونجد أن نسبة المؤهل الجامعي ارتفعت علي مستوي المحافظة حيث كانت تبلغ ٧,١٪ عام ١٩٨٦ ووصلت إلي ٢٣,٢٪ عام ٢٠١٧.

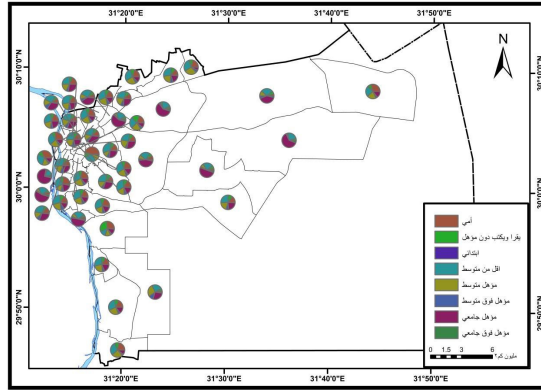
الخصائص الاقتصادية والاجتماعية لسكان محافظة القاهرة ما بين عامي 1986-2017

2017			2006			1996			1986			الحالة العلمية
جملة	أنث	ذكور	جملة	أنث	ذكور	جملة	أنث	ذكور	جملة	أنث	ذكور	
16.2	18.7	13.9	19.0	23.0	15.1	24.4	30.9	18.3	31.6	39.9	23.8	أمي
8.6	8.1	13.9	9.2	8.6	9.7	18.6	16.9	20.2	21.8	20.3	23.2	يقرا ويكتب دون مؤهل
0.4	0.5	0.4	0.5	0.5	0.5	9.3	9.1	9.5	9.2	8.9	9.5	ابتدائي
26.9	27.5	26.3	19.7	19.0	20.4	10.2	9.7	10.6	9.7	9.0	10.4	أقل من متوسط
17.7	17.0	18.3	27.2	26.8	27.6	21.5	20.6	22.3	18.5	16.5	20.5	مؤهل متوسط
5.5	5.1	5.8	3.8	3.5	4.0	2.8	2.5	3.1	1.8	1.7	1.9	مؤهل فوق متوسط
23.2	21.9	24.4	19.9	18.0	21.9	12.8	9.9	15.4	7.1	3.6	10.4	مؤهل جامعي
1.6	1.3	1.8	0.7	0.5	0.9	0.5	0.4	0.6	0.3	0.1	0.4	مؤهل فوق جامعي
100	100	100	100	100	100	100	100	100	100	100	100	الجملة

جدول (٤) تطور التوزيع النسبي لسكان محافظة القاهرة حسب الحالة التعليمية
مايين عامي (٢٠١٧-١٩٨٦) المصدر: الجدول من إعداد وحساب الطالب اعتماداً
علي بيانات تعدادات سكان محافظة القاهرة في السنوات المذكورة



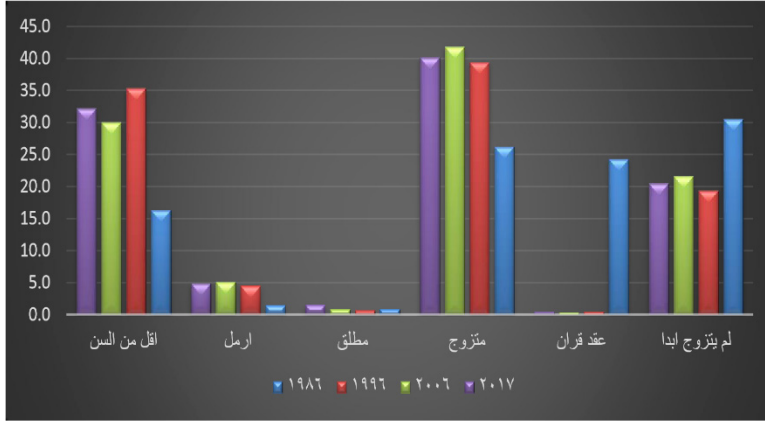
شكل (10) التوزيع النسبي للسكان حسب الحالة التعليمية باقسام محافظة القاهرة 1986



شكل (11) التوزيع النسبي للسكان حسب الحالة التعليمية باقسام محافظة القاهرة 2017

الحالة الزوجية:

يعني بها تقسيم السكان الي متزوجين ومطلقين واعزاب وارامل ويتاثر السكان في تركيبهم من حيث الحالة الزوجية بكل من التركيب النوعي والعمري الي جانب مؤثرات اخري أهمها الدين والتقاليد الاجتماعية والنظرة إلي الاسرة والدخل (١٠) والزواج هو عقد قانوني بين فردين لتكوين عائلة ويتم الاعتراف بهذا الزواج من قبل الاسرة والمجتمع والمؤسسات الدينية والنظم القانونية(١١) ويعد دراسة معدلات الزواج والطلاق ذات أهمية كبري في التحليل الديموغرافي وكذلك التوزيعات النسبة لحالات الزواج حسب الاعمار حيث يرتبط ذلك ارتباطاً كبيراً باعداد المواليد سنوياً والي جانب ذلك فان ظاهرة الطلاق تعتبر من الظاهرة الاجتماعية التي تستوجب التحديد والحصر لما لها من نتائج علي النمو السكاني(١٢) يتضح من خلال الجدول(٥) والشكل(١٢) الاتي:



شكل (١٢)

تطور التوزيع النسبي لسكان محافظة القاهرة حسب الحالة الزوجية ما بين عامي (2017-

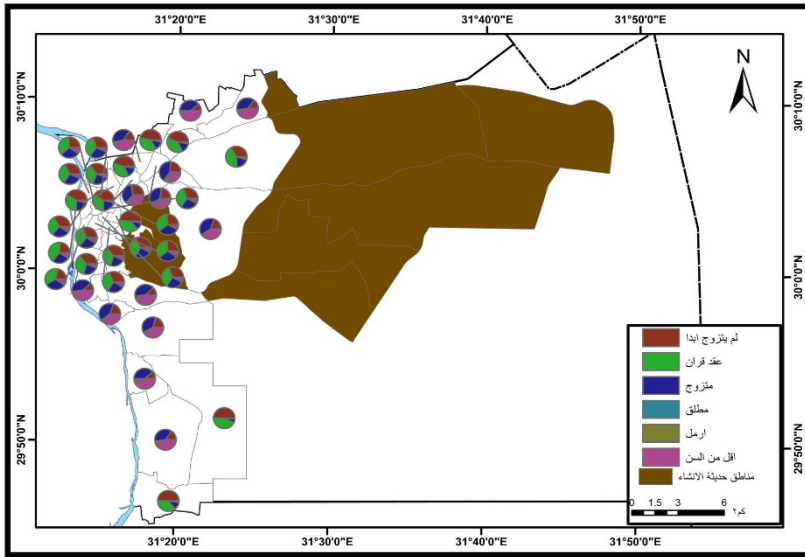
1986)

2017			2006			1996			1986			الحالة الزوجية
جملة	اناث	ذكور	جملة	اناث	ذكور	جملة	اناث	ذكور	جملة	اناث	ذكور	
20.5	16.6	24.2	21.7	19.2	24.1	19.4	17.2	21.5	30.6	28.6	32.5	لم يتزوج ابدا

0.4	0.4	0.4	0.4	0.4	0.4	0.5	0.4	0.5	24.3	24.9	23.8	عقد قران
40.2	41.2	39.3	41.9	42.8	41.0	39.5	40.6	38.4	26.3	24.7	27.8	متزوج
1.6	1.6	1.7	0.9	1.3	0.5	0.7	1.0	0.4	0.9	1.0	0.8	مطلق
4.9	7.6	2.5	5.1	8.4	2.0	4.6	7.8	1.5	1.5	2.6	0.5	ارمل
32.2	32.6	31.9	30.0	28.0	32.0	35.4	33.0	27.7	16.4	18.2	14.7	اقل من السن
100	100.0	100.0	100	100	100	100	100	100	100	100	100	الجملة

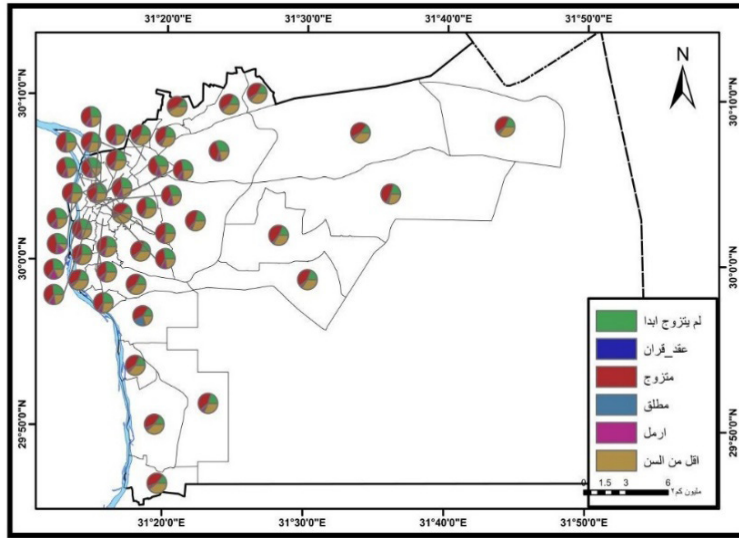
جدول (5)

تطور التوزيع النسبي لسكان محافظة القاهرة حسب الحالة الزوجية ما بين عامي (2017-
1986) المصدر: الجدول من إعداد وحساب الطالب اعتماداً علي البيانات تعدادت سكان
محافظة القاهرة في السنوات المذكورة



شكل (13) التوزيع النسبي للسكان حسب الحالة الزوجية باقسام محافظة القاهرة 1986
انخفاض نسبة لم يتزوج ابدا بنسبة 10% خلال فترة الدراسة وارتفاع نسبة متزوج
بنسبة 14% وارتفاع اقل من السن بنسبة 16%

تطور التوزيع الجغرافي للحالة الزوجية لسكان أقسام محافظة القاهرة خلال الفترة (1986-2017): يتبين من خلال دراسة وتحليل الملحق (٨،٧) والشكل (١٣، ١٤) الذي يوضح التوزيع الجغرافي لأقسام الحالة الزوجية علي مستوى اقسام محافظة القاهرة بين عامي (1986-2017) الاتي: انخفاض نسبة لم يتزوج في كل اقسام المحافظة ماعدا ثلاثة عشر قسم وهم أول السلام، مصر الجديدة، اول مدينة نصر، الامي رية، الزيتون، المرج، المعادي، البساتين، دار السلام، عابدين، قصر النيل، الزمالك، الازبكية وارتفاع نسبة المتزوج بجميع اقسام المحافظة ماعدا قسمي المعادي، دار السلام.



شكل (14)

التوزيع النسبي للسكان حسب الحالة الزوجية باقسام محافظة القاهرة 2017

الخاتمة:

أ. ركزت هذه الدراسة على الخصائص الاقتصادية والاجتماعية للسكان في محافظة القاهرة لذلك هدفت هذه الدراسة الى التعرف على الخصائص الاقتصادية والاجتماعية في اقسام محافظة القاهرة وركزت هذه الدراسة على اقسام النشاط الاقتصادي والتركيب المهني والحالة التعليمية والزوجية لمحافظة القاهرة بين عامي ١٩٨٦-٢٠١٧ ولقد انتهت هذه الدراسة الى مجموعة من النتائج والتوصيات

النتائج: خلصت الدراسة إلى مجموعة من النتائج من أهمها:

-انخفاض الأنشطة الاولية من ٦٨, ٤٪ عام ١٩٨٦ الى ٣, ١٪ عام ٢٠١٧ وانخفاض الأنشطة الثانوية من ٤, ٣٤٪ عام ١٩٨٦ الى ٥, ١٧٪ عام ٢٠١٧ وارتفاع الأنشطة الثالثة من ٨, ٦٠٪ عام ١٩٦٨ الى ٤, ٧٪ عام ٢٠١٧ وتسجيل الأنشطة الرابعة ٧, ٢٪ عام ٢٠١٧.

-انخفاض الزراعة من ٦٨, ٤٪ عام ١٩٦٨ الى ٣, ١٪ عام ٢٠١٧ وانخفاض الصناعات من ٤٠, ٢٢٪ عام ١٩٦٨ الى ٧, ٨٪ عام ٢٠١٧ وارتفاع طفيف بالكهرباء من ١, ٠١٪ عام ١٩٨٦ الى ٥, ٢٪ عام ٢٠١٧

-انخفاض اصحاب المهن الفنية (الفنيون) من ٩, ١٨٪ عام ١٩٦٨ الى ١, ٩٪ عام ٢٠١٧ وانخفاض عمال الانتاج من ٣٢٪ عام ١٩٦٨ الى ٧, ٢٣٪ عام ٢٠١٧

-للتأكيد بعد اعلان السيد رئيس الجمهورية فى سبتمبر ١٩٨٩ الاهتمام بمحو الامية وتعلم الكبار انطلاقا من حق كل مصرى فى التعليم ان يبقى متعلما مابقى على قيد الحياة وبمقتضى هذا القانون أنشئت الهيئة العامة لمحو الامية وتعليم الكبار عام ١٩٩٢ (١٣) وبذلك انخفضت الامية فى اقسام القاهرة من ٦, ٣١٪ عام ١٩٦٨ الى ٢, ١٦٪ عام ٢٠١٧ كما ارتفع التعليم الاقل من المتوسط من ٧, ٩٪ عام ١٩٦٨ الى ٢, ١٦٪ عام ٢٠١٧.

-انخفضت نسبة لم يتزوج ابدا من ٦, ٣٠٪ عام ١٩٦٨ الى ٥, ٢٠٪ عام ٢٠١٧
وارتفعت نسبة المتزوجون من ٣, ٢٦٪ عام ١٩٦٨ الى ٢, ٤٠٪ عام ٢٠١٧ كما ارتفعت
نسبة الطلاق من ٩, ٠٪ عام ١٩٦٨ الى ٦, ١٪ عام ٢٠١٧ وارتفاع نسبة الاقل من دون
السن من ٤, ١٦٪ عام ١٩٦٨ الى ٢, ٣٢٪ عام ٢٠١٧.

ب- التوصيات :

١. الاهتمام بالمهن التشيد لاهميتها من خلق فرص عمل كثيرة مما يساعد علي خفض معدل البطالة
٢. محاولة انشاء مصانع كثير لتنشيط الصناعة اكثر وخلق فرص عمل كثير
٣. الاهتمام بالمرحلة الابتدائي والمتوسط من التعليم لاعتبرهم مراحل تأسيس
٤. تشجيع الجمعيات الاهلية والجامعات علي عمل دورات تعليمية لمحو الامية

ملحق (1) التوزيع النسبي للسكان حسب أقسام النشاط الاقتصادي في محافظة القاهرة عام 1986

الأقسام	الزراعة وصيد البحر	المناجم والمحاجر	الصناعات التحويلية	الكهرباء	التشيد	التجارة والمطاعم	النقل والتخزين	التمويل والتأمينات	خدمات عامة	غير كاملة التوصيف	الجملة
التبين	2.89	0.30	50.66	3.76	15.7	4.16	3.53	0.59	10.36	8.68	100
حلوان	5.72	0.34	45.15	1.40	9.90	6.02	4.30	1.93	17.09	8.16	100
15 مايو	6.60	0.27	50.39	0.90	3.18	2.41	4.06	3.83	25.87	2.50	100
المعصرة	5.00	0.31	39.16	0.69	15.27	6.03	4.50	3.40	18.37	7.27	100
طره	5.15	0.64	27.27	0.69	11.60	4.58	6.51	1.98	20.60	20.98	100
المعادي	9.69	1.49	13.96	0.95	7.44	10.58	4.18	7.97	36.48	7.26	100
البيساتين	3.67	1.16	25.73	0.80	21.66	9.50	6.76	3.35	23.09	4.26	100
دار السلام	3.11	0.43	24.48	0.73	18.51	10.93	6.27	3.81	26.40	5.33	100
مصر القديمة	4.14	0.49	20.82	0.53	13.40	11.45	5.80	4.99	30.19	8.19	100
السيدة زينب	4.66	0.37	19.70	0.70	8.34	13.07	5.62	5.38	24.19	7.97	100
الخليفة	2.39	0.36	24.68	0.62	16.38	9.84	6.39	3.30	26.54	9.50	100
المقطم	-	-	-	-	-	-	-	-	-	-	100
منشأة ناصر	4.02	0.45	25.50	0.33	23.11	18.59	6.22	0.96	18.09	2.73	100
الدرب الأحمر	1.94	0.25	29.32	0.49	5.40	18.97	5.84	4.01	26.85	6.94	100
الموسكي	5.68	0.26	28.05	0.43	4.65	24.16	6.19	4.31	21.34	4.92	100
عابدين	2.55	0.46	17.13	0.74	5.06	15.47	5.39	8.37	33.85	10.98	100
قصر النيل	1.47	0.62	8.75	0.37	4.91	14.00	6.25	8.37	43.80	8.37	100
الزمالك	3.19	1.02	7.27	0.28	4.37	13.68	3.72	10.93	43.80	11.02	100
الأقسام	الزراعة وصيد البحر	المناجم والمحاجر	الصناعات التحويلية	الكهرباء	التشيد	التجارة والمطاعم	النقل والتخزين	التمويل والتأمينات	خدمات عامة	غير كاملة التوصيف	الجملة
بولاق	6.91	0.33	21.38	1.78	9.74	17.45	8.08	2.86	20.60	10.88	100
الأزبكية	2.13	0.44	17.04	1.06	6.75	23.34	7.92	5.41	28.07	7.82	100
باب الشعرية	2.13	0.27	29.18	0.55	5.67	16.03	7.25	3.26	26.49	9.14	100
الجمالية	3.33	0.24	30.54	0.34	4.45	20.39	5.98	1.94	20.71	12.08	100
الظاهر	1.93	0.59	16.67	1.05	4.79	15.52	6.49	6.18	35.64	11.13	100
الويلي	4.4	0.6	15.0	0.8	4.4	0.6	15.0	0.8	9.1	12.1	100
حدائق القبة	5.74	0.49	19.18	0.86	5.74	0.49	19.18	0.86	11.57	11.08	100
الشرابية	4.84	0.29	25.12	1.10	4.84	0.29	25.12	1.10	11.88	13.11	100
شبرا	3.29	0.36	17.05	1.00	3.29	0.36	17.05	1.00	8.54	14.68	100
روض الفرغ	4.22	0.34	17.73	1.56	4.22	0.36	17.73	1.56	8.85	16.31	100
الساحل	4.72	0.43	20.01	1.58	4.72	0.43	20.01	1.58	7.39	12.41	100
الزاوية الحمراء	4.70	0.27	26.23	1.80	4.70	0.27	26.23	1.80	12.43	12.21	100
الأميرية	6.42	0.44	27.26	1.26	6.42	0.44	27.26	1.26	11.19	10.23	100
الزيتون	3.80	0.59	17.07	1.03	3.80	0.59	17.07	1.03	7.60	11.54	100
المطرية	8.22	0.40	22.59	1.12	8.22	0.40	22.59	1.12	12.43	10.36	100
عين شمس	4.98	0.52	15.26	1.03	16.23	11.41	10.04	5.94	30.53	4.05	100

تابع ملحق (1) التوزيع النسبي للسكان حسب أقسام النشاط الاقتصادي في محافظة

القاهرة عام 1986

الجملة	غير كاملة التوصيف	خدمات عامة	التمويل والتأمينات	النقل التخزين	التجارة والمطاعم	التشيد	الكهرباء	الصناعات التحويلية	المناجم والمحاجر	الزراعة وصيد البحر	الأقسام
100	4.44	24.61	3.01	9.08	10.15	17.31	0.98	17.58	0.29	12.56	المرج
100	3.48	26.37	2.97	8.85	11.96	14.98	0.92	24.37	0.30	6.06	اول السلام
-	-	-	-	-	-	-	-	-	-	-	ثان السلام
100	5.39	43.59	12.83	6.91	11.45	5.67	0.63	10.99	0.81	1.72	الزهة
100	5.93	43.59	7.58	7.43	14.49	5.73	0.70	11.54	1.13	2.07	مصر الجديدة
100	4.69	40.42	15.36	5.39	9.24	10.36	0.74	10.91	1.03	1.87	اول مدينة نصر
-	-	-	-	-	-	-	-	-	-	-	ثان مدينة نصر
-	-	-	-	-	-	-	-	-	-	-	التجمع الخامس
-	-	-	-	-	-	-	-	-	-	-	التجمع الاول
-	-	-	-	-	-	-	-	-	-	-	القطامية
-	-	-	-	-	-	-	-	-	-	-	الشروق
-	-	-	-	-	-	-	-	-	-	-	بلد
100	6.79	28.28	4.83	7.80	12.16	11.56	1.01	22.40	0.48	4.68	الاجمالي

ملحق (2) التوزيع النسبي للسكان حسب أقسام النشاط الاقتصادي في محافظة القاهرة عام 2017

الأقسام	الزراعة	التصنيع	الخدمات	الكهرباء	الأمداد الطبي	التشييد	التجارة	النقل	خدمات الفنادق	الإحصاءات	التأمين	المخازن	أنشطة طبية	أنشطة ادارية	البيع	التصميم	الصحة	التفنون	خدمات ايجري	خدمات أفراد	السجلات	غير كاتلة التوظيف	المجملة
النسب	0.7	3.7	12.9	4.4	0.6	9.8	1.2	8.8	5.5	2.6	0.6	0.8	1.9	0.9	0.6	4.7	2.8	25.0	3.5	0.2	9.0	100.0	
حلون	1.4	9.8	3.2	3.2	0.6	9.7	2.7	9.3	6.3	2.3	1.4	1.4	1.2	1.7	0.9	8.0	5.1	18.4	5.4	0.4	8.9	100.0	
15 مايو	1.7	2.6	11.2	3.3	0.3	3.3	2.4	1.5	5.2	7.0	3.4	1.2	1.7	1.8	2.1	14.6	4.4	12.4	3.4	0.3	7.3	100.0	
التحصيرة	1.6	10.0	3.8	3.8	0.4	9.0	2.8	8.8	5.6	3.5	1.3	1.3	0.9	1.3	2.1	7.0	3.5	18.0	3.8	0.3	14.8	100.0	
طره	0.8	2.0	4.8	2.8	0.4	2.8	0.9	19.2	6.8	2.5	0.8	0.6	0.8	0.6	1.2	11.9	10.0	9.3	0.2	3.2	20.4	100.0	
المنادي	1.4	2.6	6.5	1.7	0.3	7.0	3.3	6.3	4.4	3.1	3.5	1.8	4.4	3.0	2.0	5.1	2.4	14.1	4.0	1.0	6.4	100.0	
السيان	1.2	4.3	8.2	3.0	0.3	13.2	2.4	7.7	5.9	2.2	1.4	1.0	1.2	1.9	1.9	8.0	8.9	13.2	5.4	0.3	12.5	100.0	
دار السلام	1.0	1.3	13.4	2.1	0.5	2.1	4.5	10.6	7.3	2.7	1.7	1.4	1.4	1.5	1.4	8.1	1.2	12.5	4.9	0.4	10.4	100.0	
مصر القديمة	1.5	2.0	10.4	2.2	0.4	5.1	3.3	9.4	5.5	3.1	1.8	1.4	0.9	1.9	1.9	3.4	1.3	14.7	4.4	0.6	14.8	100.0	
السياسة زيب	2.1	1.2	7.2	2.5	0.6	2.8	3.9	5.9	5.7	3.2	1.3	2.6	0.9	1.3	2.0	7.6	10.0	7.1	7.5	1.4	13.2	100.0	
الخليفة	2.1	1.2	7.9	2.1	0.7	2.6	7.9	2.4	4.9	3.2	1.5	1.7	3.2	1.4	1.5	9.4	1.2	16.0	6.2	0.3	9.7	100.0	
القطم	0.4	1.7	9.6	1.0	0.3	7.0	3.2	10.8	4.9	2.6	3.9	2.0	0.5	2.6	0.5	1.8	0.3	21.4	5.9	0.9	6.7	100.0	
مستة نصر	0.1	1.2	15.8	1.3	0.8	3.4	4.3	10.3	4.9	0.9	0.4	0.5	0.4	0.5	0.1	4.5	0.1	22.8	9.8	0.1	14.8	100.0	
القرى الأحمر	1.9	0.7	13.4	2.7	0.4	2.7	1.9	1.9	12.5	4.1	2.6	1.1	1.2	1.5	1.2	5.1	0.6	1.6	8.7	0.1	13.2	100.0	

المصدر: الجدول من إعداد وحساب الطالب اعتماداً علي البيانات تعدادات سكان محافظة

القاهرة في السنوات المذكورة

تابع ملحق (2) التوزيع النسبي للسكان حسب أقسام النشاط الاقتصادي في محافظة

القاهرة عام 2017

الأقسام	الزراعة	التصنيع	الخدمات	الكهرباء	الأمداد الطبي	التشييد	التجارة	النقل	خدمات الفنادق	الإحصاءات	التأمين	المخازن	أنشطة طبية	أنشطة ادارية	البيع	التصميم	الصحة	التفنون	خدمات ايجري	خدمات أفراد	السجلات	غير كاتلة التوظيف	المجملة
الموسكي	0.1	0.6	19.2	2.7	0.2	1.2	6.8	10.7	2.0	1.1	0.7	0.1	1.2	1.9	0.6	5.1	1.5	1.0	35.8	5.1	0.2	2.1	100.0
عابدين	1.9	1.0	5.9	1.8	0.4	2.2	3.7	8.1	4.9	4.0	4.5	0.9	2.1	3.9	2.9	8.7	6.8	2.6	21.6	5.6	0.6	5.9	100.0
قصر النيل	0.3	0.8	0.6	0.4	0.1	3.5	1.5	0.1	0.3	4.1	8.6	0.7	3.9	6.0	0.6	9.6	12.5	11.0	28.3	4.0	1.8	1.3	100.0
الزمالك	0.4	1.8	3.2	1.0	0.0	3.2	3.5	1.3	6.0	3.9	8.1	0.9	3.5	5.1	1.0	6.0	8.4	4.2	19.3	11.9	2.7	4.6	100.0
بولاق	1.1	1.2	11.6	2.2	0.6	4.9	8.6	9.5	4.1	1.7	1.4	0.6	1.9	1.9	0.9	3.2	4.0	1.4	22.7	4.4	0.3	11.5	100.0
الازينكة	1.1	0.5	4.1	4.0	0.8	2.0	1.5	11.8	4.4	2.0	3.0	1.3	3.0	3.0	2.0	8.8	2.2	0.9	29.2	4.6	0.5	7.7	100.0
باب الشعرية	0.6	2.6	15.9	2.6	0.7	2.0	2.2	13.8	4.8	5.2	1.2	1.6	1.2	2.4	1.3	5.6	5.4	1.3	16.8	4.9	0.2	7.6	100.0
الجمالية	0.7	1.4	13.7	1.1	0.0	1.6	2.1	8.8	8.8	2.7	1.9	0.5	0.6	1.5	1.5	4.4	4.5	0.9	32.4	3.8	0.3	6.9	100.0
الظاهر	0.9	1.1	11.8	0.7	0.5	3.9	4.5	5.1	5.4	3.2	3.2	1.3	4.2	2.7	1.2	12.1	6.9	2.2	18.7	2.6	0.7	4.5	100.0
حدائق القبة	0.7	1.2	7.5	2.9	0.5	2.9	4.4	8.0	4.7	3.1	1.7	0.9	1.7	2.6	1.5	10.4	5.6	1.3	22.4	6.1	0.7	10.2	100.0
الشرابية	1.8	1.5	8.7	2.3	0.3	6.3	3.3	12.4	6.4	2.8	1.3	1.2	1.6	1.7	0.9	5.2	4.2	0.8	19.3	6.6	0.5	10.9	100.0
شبرا	0.8	0.4	7.8	2.2	0.4	8.7	6.7	7.3	7.0	4.7	5.4	1.1	1.4	3.5	2.0	11.1	5.0	1.0	14.5	4.2	0.4	4.3	100.0
روض الفرج	0.9	1.7	6.9	1.7	0.6	2.8	2.4	12.1	6.0	2.5	1.8	0.8	1.6	2.4	0.7	6.6	5.8	1.3	21.0	4.6	0.3	15.4	100.0
الساحل	1.1	1.4	7.0	2.6	0.4	4.4	4.7	8.7	5.6	2.8	2.2	0.7	1.6	2.5	1.4	10.7	7.1	0.9	19.0	3.6	0.6	10.6	100.0
الزاوية الحمراء	1.7	1.0	8.9	3.1	0.6	3.5	3.0	11.7	5.8	4.1	1.3	0.7	0.9	1.4	1.1	7.5	4.3	0.9	19.8	7.3	0.5	12.4	100.0

معلق (1) تطور التوزيع النسبي لسكان المحافظة حسب التركيب المهني والقطاع عام 2017

القطاع	الزراعة	الصيد	التجارة	الصناعة	الخدمات	البناء	الزراعة	الصيد	التجارة	الصناعة	الخدمات	البناء	الزراعة	الصيد	التجارة	الصناعة	الخدمات	البناء
الزراعة	1.4	0.7	0.9	1.1	1.1	1.1	1.1	1.1	1.1	1.1	1.1	1.1	1.1	1.1	1.1	1.1	1.1	1.1
الصيد	0.1	0.1	0.1	0.1	0.1	0.1	0.1	0.1	0.1	0.1	0.1	0.1	0.1	0.1	0.1	0.1	0.1	0.1
التجارة	1.4	1.4	1.4	1.4	1.4	1.4	1.4	1.4	1.4	1.4	1.4	1.4	1.4	1.4	1.4	1.4	1.4	1.4
الصناعة	0.1	0.1	0.1	0.1	0.1	0.1	0.1	0.1	0.1	0.1	0.1	0.1	0.1	0.1	0.1	0.1	0.1	0.1
الخدمات	1.4	1.4	1.4	1.4	1.4	1.4	1.4	1.4	1.4	1.4	1.4	1.4	1.4	1.4	1.4	1.4	1.4	1.4
البناء	0.1	0.1	0.1	0.1	0.1	0.1	0.1	0.1	0.1	0.1	0.1	0.1	0.1	0.1	0.1	0.1	0.1	0.1
الزراعة	1.4	1.4	1.4	1.4	1.4	1.4	1.4	1.4	1.4	1.4	1.4	1.4	1.4	1.4	1.4	1.4	1.4	1.4
الصيد	0.1	0.1	0.1	0.1	0.1	0.1	0.1	0.1	0.1	0.1	0.1	0.1	0.1	0.1	0.1	0.1	0.1	0.1
التجارة	1.4	1.4	1.4	1.4	1.4	1.4	1.4	1.4	1.4	1.4	1.4	1.4	1.4	1.4	1.4	1.4	1.4	1.4
الصناعة	0.1	0.1	0.1	0.1	0.1	0.1	0.1	0.1	0.1	0.1	0.1	0.1	0.1	0.1	0.1	0.1	0.1	0.1
الخدمات	1.4	1.4	1.4	1.4	1.4	1.4	1.4	1.4	1.4	1.4	1.4	1.4	1.4	1.4	1.4	1.4	1.4	1.4
البناء	0.1	0.1	0.1	0.1	0.1	0.1	0.1	0.1	0.1	0.1	0.1	0.1	0.1	0.1	0.1	0.1	0.1	0.1
الزراعة	1.4	1.4	1.4	1.4	1.4	1.4	1.4	1.4	1.4	1.4	1.4	1.4	1.4	1.4	1.4	1.4	1.4	1.4
الصيد	0.1	0.1	0.1	0.1	0.1	0.1	0.1	0.1	0.1	0.1	0.1	0.1	0.1	0.1	0.1	0.1	0.1	0.1
التجارة	1.4	1.4	1.4	1.4	1.4	1.4	1.4	1.4	1.4	1.4	1.4	1.4	1.4	1.4	1.4	1.4	1.4	1.4
الصناعة	0.1	0.1	0.1	0.1	0.1	0.1	0.1	0.1	0.1	0.1	0.1	0.1	0.1	0.1	0.1	0.1	0.1	0.1
الخدمات	1.4	1.4	1.4	1.4	1.4	1.4	1.4	1.4	1.4	1.4	1.4	1.4	1.4	1.4	1.4	1.4	1.4	1.4
البناء	0.1	0.1	0.1	0.1	0.1	0.1	0.1	0.1	0.1	0.1	0.1	0.1	0.1	0.1	0.1	0.1	0.1	0.1
الزراعة	1.4	1.4	1.4	1.4	1.4	1.4	1.4	1.4	1.4	1.4	1.4	1.4	1.4	1.4	1.4	1.4	1.4	1.4
الصيد	0.1	0.1	0.1	0.1	0.1	0.1	0.1	0.1	0.1	0.1	0.1	0.1	0.1	0.1	0.1	0.1	0.1	0.1
التجارة	1.4	1.4	1.4	1.4	1.4	1.4	1.4	1.4	1.4	1.4	1.4	1.4	1.4	1.4	1.4	1.4	1.4	1.4
الصناعة	0.1	0.1	0.1	0.1	0.1	0.1	0.1	0.1	0.1	0.1	0.1	0.1	0.1	0.1	0.1	0.1	0.1	0.1
الخدمات	1.4	1.4	1.4	1.4	1.4	1.4	1.4	1.4	1.4	1.4	1.4	1.4	1.4	1.4	1.4	1.4	1.4	1.4
البناء	0.1	0.1	0.1	0.1	0.1	0.1	0.1	0.1	0.1	0.1	0.1	0.1	0.1	0.1	0.1	0.1	0.1	0.1

المصدر: الجهاز من إعداد ومساب الخليل اعتماداً على بيانات تعداد سكان محافظة القاهرة في السنوات المتكررة

معلق (2) تطور التوزيع النسبي لسكان المحافظة حسب الحالة التعليمية عام 1987

القطاع	أبداً	أبداً	أبداً	أبداً	أبداً	أبداً	أبداً	أبداً	أبداً	أبداً	أبداً	أبداً	أبداً	أبداً	أبداً	أبداً	أبداً	أبداً
الزراعة	1.4	1.4	1.4	1.4	1.4	1.4	1.4	1.4	1.4	1.4	1.4	1.4	1.4	1.4	1.4	1.4	1.4	1.4
الصيد	0.1	0.1	0.1	0.1	0.1	0.1	0.1	0.1	0.1	0.1	0.1	0.1	0.1	0.1	0.1	0.1	0.1	0.1
التجارة	1.4	1.4	1.4	1.4	1.4	1.4	1.4	1.4	1.4	1.4	1.4	1.4	1.4	1.4	1.4	1.4	1.4	1.4
الصناعة	0.1	0.1	0.1	0.1	0.1	0.1	0.1	0.1	0.1	0.1	0.1	0.1	0.1	0.1	0.1	0.1	0.1	0.1
الخدمات	1.4	1.4	1.4	1.4	1.4	1.4	1.4	1.4	1.4	1.4	1.4	1.4	1.4	1.4	1.4	1.4	1.4	1.4
البناء	0.1	0.1	0.1	0.1	0.1	0.1	0.1	0.1	0.1	0.1	0.1	0.1	0.1	0.1	0.1	0.1	0.1	0.1
الزراعة	1.4	1.4	1.4	1.4	1.4	1.4	1.4	1.4	1.4	1.4	1.4	1.4	1.4	1.4	1.4	1.4	1.4	1.4
الصيد	0.1	0.1	0.1	0.1	0.1	0.1	0.1	0.1	0.1	0.1	0.1	0.1	0.1	0.1	0.1	0.1	0.1	0.1
التجارة	1.4	1.4	1.4	1.4	1.4	1.4	1.4	1.4	1.4	1.4	1.4	1.4	1.4	1.4	1.4	1.4	1.4	1.4
الصناعة	0.1	0.1	0.1	0.1	0.1	0.1	0.1	0.1	0.1	0.1	0.1	0.1	0.1	0.1	0.1	0.1	0.1	0.1
الخدمات	1.4	1.4	1.4	1.4	1.4	1.4	1.4	1.4	1.4	1.4	1.4	1.4	1.4	1.4	1.4	1.4	1.4	1.4
البناء	0.1	0.1	0.1	0.1	0.1	0.1	0.1	0.1	0.1	0.1	0.1	0.1	0.1	0.1	0.1	0.1	0.1	0.1
الزراعة	1.4	1.4	1.4	1.4	1.4	1.4	1.4	1.4	1.4	1.4	1.4	1.4	1.4	1.4	1.4	1.4	1.4	1.4
الصيد	0.1	0.1	0.1	0.1	0.1	0.1	0.1	0.1	0.1	0.1	0.1	0.1	0.1	0.1	0.1	0.1	0.1	0.1
التجارة	1.4	1.4	1.4	1.4	1.4	1.4	1.4	1.4	1.4	1.4	1.4	1.4	1.4	1.4	1.4	1.4	1.4	1.4
الصناعة	0.1	0.1	0.1	0.1	0.1	0.1	0.1	0.1	0.1	0.1	0.1	0.1	0.1	0.1	0.1	0.1	0.1	0.1
الخدمات	1.4	1.4	1.4	1.4	1.4	1.4	1.4	1.4	1.4	1.4	1.4	1.4	1.4	1.4	1.4	1.4	1.4	1.4
البناء	0.1	0.1	0.1	0.1	0.1	0.1	0.1	0.1	0.1	0.1	0.1	0.1	0.1	0.1	0.1	0.1	0.1	0.1

المصدر: الجهاز من إعداد ومساب الخليل اعتماداً على بيانات تعداد سكان محافظة القاهرة في السنوات المتكررة

أولاً: المصادر

١. الجهاز المركزي للتعبئة العامة والاحصاء، (١٩٨٦)، النتائج النهائية والحصر الشامل لخصائص السكان، المجلد الثاني، محافظة القاهرة، القاهرة، ١٩٨٨.
٢. الجهاز المركزي للتعبئة العامة والاحصاء، (١٩٩٦)، النتائج النهائية لتعداد السكان، محافظة القاهرة، القاهرة، ١٩٩٨.
٣. الجهاز المركزي للتعبئة العامة والاحصاء، (٢٠٠٦)، التعداد العام للسكان والظروف السكانية، محافظة القاهرة، القاهرة، ٢٠٠٨.
٤. الجهاز المركزي للتعبئة العامة والاحصاء، (٢٠٠٦)، التعداد العام للسكان والظروف السكانية، محافظة حلوان، القاهرة، ٢٠٠٨.
٥. الجهاز المركزي للتعبئة العامة والاحصاء، (٢٠١٧)، النتائج النهائية لتعداد العام للسكان والإسكان والمنشآت، السكان والظروف السكانية، محافظة القاهرة، القاهرة، ٢٠٢٠.

ثانياً: المراجع العربية

- ١٠ - إسماعيل، أحمد علي، ١٩٩٧، أسس علم السكان، دار الثقافة والنشر والتوزيع، الفجالة ص ١٥٦
- ١٢ - ابو عيانة، فتحي محمد، ١٩٨٠، سكان الاسكندرية، مؤسسة الثقافة الجامعية، الاسكندرية ص ٢٤٩
- ١٣ - الهيئة العامة لتعليم الكبار، المشروع القومي لمحو الامية بمصر، ٢٠٢٢/٣/٢٠، <http://awww.net/orgid.html>
- ١ - ابو عيانة، فتحي محمد، ١٩٩٣، جغرافية السكان أسس وتطبيقات، دار المعرفة الجامعية، الإسكندرية ص ٣١٣
- ٢ - المرجع السابق، ص ٣٢١

- ٤ - الخريف، رشود بن محمد، ٢٠٠٨، السكان المفاهيم والأساليب والتطبيقات، دار المؤيد، الرياض، ص ٢٨٩
- ٥ - مكّي، محمد شوقي إبراهيم، ١٩٨٤، جغرافية السكان، دار المريخ، الرياض ص ١٥٢
- ٦ - الخريف، رشود بن محمد، ٢٠٠٨، السكان المفاهيم والأساليب والتطبيقات، دار المؤيد، الرياض، ص ٢٧٢
- ٧ - ابو عيانة، فتحي محمد، ٢٠٠٠، دراسات في علم السكان، دار النهضة العربية، بيروت ص ٢٦٦
- ٩ - الهيئة العامة لتعليم الكبار، المشروع القومي لمحو الامية بمصر، ٢٠/٣/٢٠٢٢،
<http://awww.net/orgid.html>
- العبد، أشرف زكريا، ١٩٩٦، الهجرة الداخلية لإقليم القاهرة الكبرى ١٩٧٦-١٩٨٦ دراسة ديموجرافية، رسالة ماجستير غير منشورة، قسم الجغرافيا، كلية الآداب، جامعة طنطا.
- العبد، أشرف زكريا، ٢٠٠١، التغيرات السكانية في مدينة المحلة الكبرى خلال الفترة ١٩٢٧-١٩٩٦ دراسة في جغرافية السكان، رسالة دكتوراه غير منشورة، قسم الجغرافيا، كلية الآداب، جامعة الإسكندرية.
- الليثي، ماهر عبد الحميد، ١٩٧١، النمو السكاني للقاهرة في القرن العشرين، رسالة دكتوراه غير منشورة، قسم الجغرافيا، كلية الآداب، جامعة القاهرة
- عبد الوهاب، سامح ابراهيم، ١٩٩٦، التغيرات السكانية في القاهرة الكبرى ١٩٦٠-١٩٨٦ دراسة في التمثيل الكارتوجرافي والتحليل الجغرافي، رسالة ماجستير غير منشورة، قسم الجغرافيا، كلية الآداب، جامعة القاهرة.

ثالثا:المراجع الانجليزية

- 3-Ibrahim,fouad n,2003,Egypt an economic geography,i.b.tauris&co.
ltd6 salem road,London w2 4bu.p158
- 8-Swanson,david a.2014,methods of demographic analysis. Springer
Dordrecht Heidelberg New York London,p204
- 11-Poston,Dudley l.2005,handbook of population, Howard B. Kaplan,
Texas A&M University, College Station, Texas,p87.

