

السمات الخاصة للسينوجرافيا التي صممها فنانون  
تشكيليين فى القرن العشرين (نماذج مختارة)  
Special features of scenography by twentieth-  
century visual artists (select models)

مقدمة من الباحث

إبراهيم خالد عبد السميع

فنان حر

[ebrahimkhaled201415@gmail.com](mailto:ebrahimkhaled201415@gmail.com)

## مستخلص البحث

تلك الدراسة محاوله لترسيخ قواعد الفنون التشكيلية وخطوطها وقواعدها لدى مصمى السينوجرافيا المصريين المعاصرين ، لتثرى الصورة المسرحية وتزداد لغتها الجمالية ، وسيتم هذا عن طريق تحليل أعمال كبار الفنانين التشكيليين اللذين صمموا سينوجرافيا لعروض مسرحية ، لتقصى التأثير التشكيلى على تلك التصميمات وتأثرها بفكره وأسلوبه كفنان تشكلى.

وتحليل الأعمال سيكون لكبار الفنانين الذين لهم باع طويل فى الفنون التشكيلية ولديهم بصمة واضحة فى هذا المجال الإبداعى التشكلى .

مشكلة البحث تتركز فى هل لأعمال السينوجرافيا التي صممها فنانون تشكيليين سمات خاصة ترتبط بإبداعهم التشكلى ؟ .

هدف البحث هو تحديد السمات الخاصة لأعمال السينوجرافيا التي صممها فنانون تشكيليين ، واستنتاج مدى ارتباطها بأعمالهم التشكيلية فى حدود القرن العشرين و من خلال المنهج التحليلى -المقارن .

كلمات مفتاحيه: سينوجرافيا، الفنون التشكيلية، منظر مسرحي، المسرح المصري

Abstract:

This study is an attempt to consolidate rules and lines of fineart to contemporary Egyptian scenographersto enrich the theatrical image and increase its aesthetic language

And the analsis of the works will be for artists who have a long experience in the fine art and aclear imprint in this creative field.

The research problem is focused on : Do scenography works designed by artists have special features related to their fine art creativity?.

The research problem is focused on: Do scenography works designed by fine art artists have special features and types in their fine art creativity?

The aim of the research is to determine the special features of scenography works designed by fine art ،and the product of design within twenty ،through the comparative – analytical approach.

Keywords: scenography, Fine Arts, theatrical scenery, Egyptian theater

## مقدمه

الفن المصرى المعاصر وتعدد فنونه التى تزداد بمرور الزمن كما هو الحال فى كافة نواحي العالم ، وتصب أغلب تلك الفنون فى المسرح ، فيكون هذا اللون من الفن أكثر ثراء من غيره لمزج العديد من الفنون فى كيانه ، فكثير فيه البحث أكثر من أى مجال فنى آخر وهذا لما له من مكونات فنية عديده تنصهر فى بوتقته .

ولكل مكون فنى داخل إطار المسرح متخصص (فنان) ، وبالتالي وجب دراسة مكوناته الفنية ، ولكن هذه المره ليس بوصفها فنون مستقلة بل بوصفها جزء من الكل ، ولا بد من تحقيق التوافق والإنسجام بين كل تلك العناصر ، فالمسرح إنتاج مشترك لمجموعه من الفنانين إن فشل أحدهم فى تخصصه إنهار هذا العمل المسرحى ، ولا يمكن أن ينجح عرض سقط أحد مكوناته الفنية .

موضوع البحث فى سينوجرافيا المسرح كأحد ألوان فنونه ' حيث أن السينوجرافيا هى التشكيلى البصرى فى المسرح , ولها من الأهمية الكثير , ولايوجد عرض بلا تشكيل بصرى , وإن فرغ المسرح من الديكور فسيكون الفراغ هو منظره , وإن لم يرتدى الممثلين أزياء هم ستكون أجسادهم أزياء لهم , وهكذا الإضاءة وغير ذلك من عناصر السينوجرافيا , ما يجعلها لا تقل أهمية عن الكلمة , وأحيانا همس الصورة أقوى من صراخ الكلمة .

فالسينوجرافيا فى المسرح لها لغتها التصميمية ذات الدلالة والمعانى الدراميه العديده ' فهى عنصر من عناصر الصدارة فى العرض المسرحى لما تحتويه من مكونات وتخصصات فنية حيث المنظر المسرحى , والاضاءة , والأزياء , وفضاء المسرح ونوعه وكذلك الممثلين بحركاتهم يدخلون وفق هذا التصميم , وما الى ذلك من كل ما يعزف على الجانب البصرى.

لغة بصرية تنطق بالعلامات التى لها مدلولها الدرامى , وهذا الجانب البصرى مايجعل السينوجرافيا هى نقطة التماس بين الأدب والفنون التشكيلية .

والآن وبعدما قطعت الفنون الحديثة مشوارا طويلا فى الصياغة الشكلية ووسائل تعبيرها , ومدارسها . فيحتم على الباحثين وضع قواعد وأطر ومقاييس تمثل الخطوط العريضة للحكم على الفنون,وتلك الخطوط لا تعتبر تقييد للإبداع بل لفرز الفنون والحكم عليها .

من خلال البحث والدراسة لاعمال السينوجرافيا التى صممها فنانون تشكيليين نستنتج الاتى :

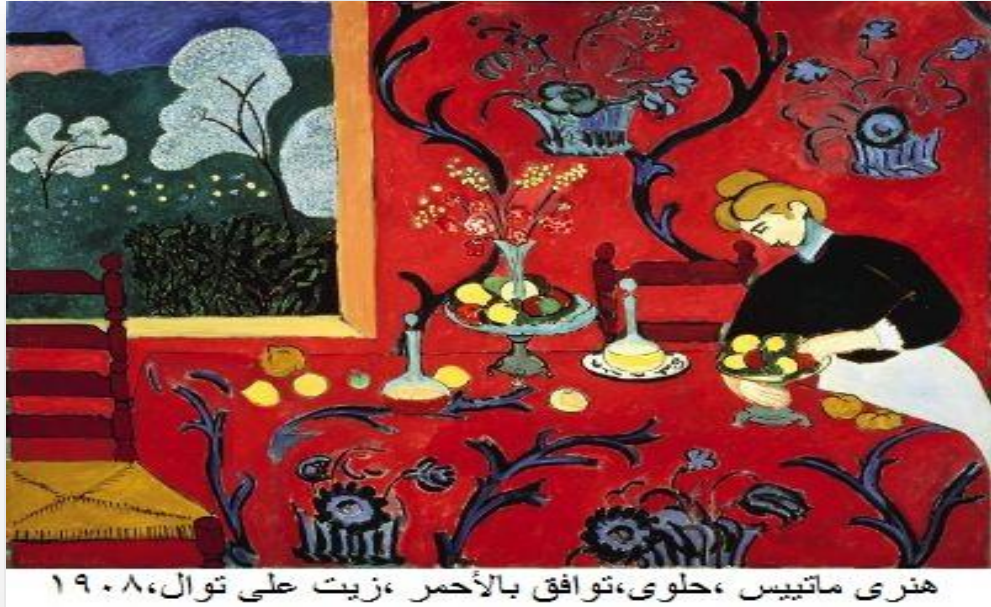
أن هذه الاعمال كانت مرتبطة ارتباطا وثيقا بإبداعهم التشكيلى فاحتفظ كل فنان بأسلوبه الخاص الذى كان يقيم عليه اعماله التشكيلية فى أعماله السينوجرافية .

## اولا خارج مصر

### هنرى ماتيس (1869 \_ 1954م )

يعتبر الفنان هنرى ماتيس قائد للحركة الوحشية بإسهام مستمر وبحث داؤوب،حطم من خلاله كثيرا من القواعد الأكاديمية ، وانطلق بسجياته فى تحريف الأشكال ،وتبسيط عناصر تكوينه ،والتوصل إلى لغة اللون التوافقية ،وجعل اللون أهم عناصر بناءه، وفى هذا يقول ماتيس

"إن الترتيب الكلى لصورتى معبر ،المكان الذى تحتله الأشكال أو العناصر ،والفراغات التى تحيط بهما ،والنسب ،كل شيء يلعب دوره.فالتكوين هو فن ترتيب ع زخرفية لتخدم التعبير عن شعورى"<sup>1</sup>



هنرى ماتيس ،حلوى،توافق بالأحمر،زيت على توال،١٩٠٨

<sup>1</sup> 3. د. محمود بسيونى. الفن فى القرن العشرين. القاهرة : مهرجان القراءة للجميع، 2002. صفحة 70.

"لما عرض انتاجه مع انتاج بعض زملائه ،وضعوا في صدر الصالة تمثالاً لدوناتللو ،وعندما زار المعرض "لويس فوكس"حوالي عام 1905\_ وهو ناقد معروف في باريس في ذاك الوقت\_ كتب في إحدى الصحف متهماً : "دوناتللو بين الوحوش" ،لقد كان يرى في دوناتللو الكلاسيكي المحافظ الى يمثل النزعة التقليدية في الفن ،بينما أعضاء المعرض سمحوا لأنفسهم بالخروج باللون وبالشكل عن كل مألوف، واستباحوا التحريفات الفنية بدرجة كبيرة ،فشبههم بالوحوش ،نسبة لجرأتهم في تخطي العرف السائد ."<sup>2</sup>



هنري ماتيس ،خضروات ،زيت ، ١٩٥٢

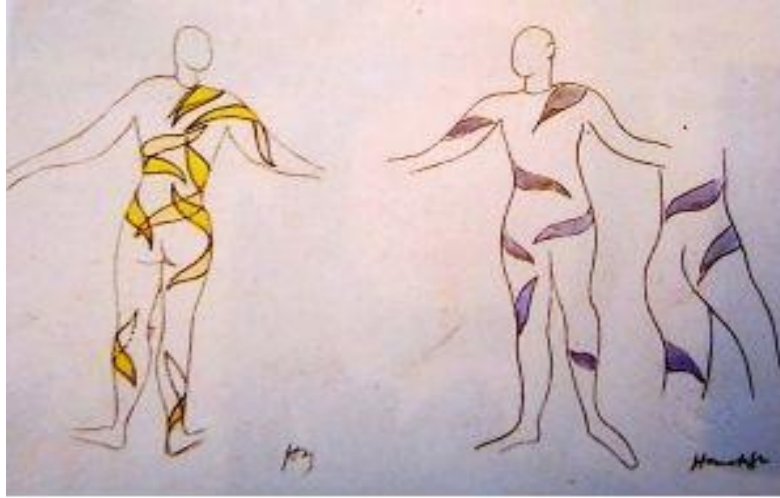
<sup>2</sup> 4. دمحمود بسيوني. مرجع سابق. صفحة 72.

ظهر جليا اسلوبه التشكيلي فى تصميماته المسرحية كباليه  
أحمر وأسود ،فرقة مونت كارلو للباليه الروسى، 1939موسيقى  
شوستا كوفيتش،مناظر وملابس هنرى ماتيس . وأيضا ،باليه  
تغريد البلبل ،فرقة دياجيليف، أوبرا باريس، 1920،موسيقى  
سترافسكى ،مناظر وملابس هنرى ماتيس



باليه أحمر وأسود

من توظيف للأشكال الزخرفية و النباتية و التجريدية...، في تكرار إيقاعي ضمن تكوين محكم البناء ، محيطا عناصره باللون ومساحته البراقه المشبعة،وتبسيطه لتلك الزخارف واختزال تفصيلها في محاوله منه لتكوين محكم البناء .



سكتش أزياء ،باليه أحمر وأسود



تصميم ملابس ،باليه تغريد البلبيل



## جورج روه (1871 \_ 1985)

"أن النزعة الوحشية نسبة إلى عنفها وقوتها التعبيرية، هي التي وجدت هوى في نفس روه، برغم احساساته الدينية، وتلمذته القديمة على الزجاج المعشق بالرخام، جعلت له مدخلا مغابرا لهنري ماتيس، ولكن هذا بلا ريب كان يثرى اتجاه الحركة الإبداعي، لأن أنصارها لم يلتزموا بخط سير واحد، أو طراز معين، أو إطار مسبق للتفكير يحد حركتهم، كل غليتهم الثورية تحرر في: الشكل، واللون، والموضوع، بالأساليب التحريفية التي تظهر الحقيقة الفنية وتجلوها، بما يتفق والعقل الحديث"<sup>3</sup>

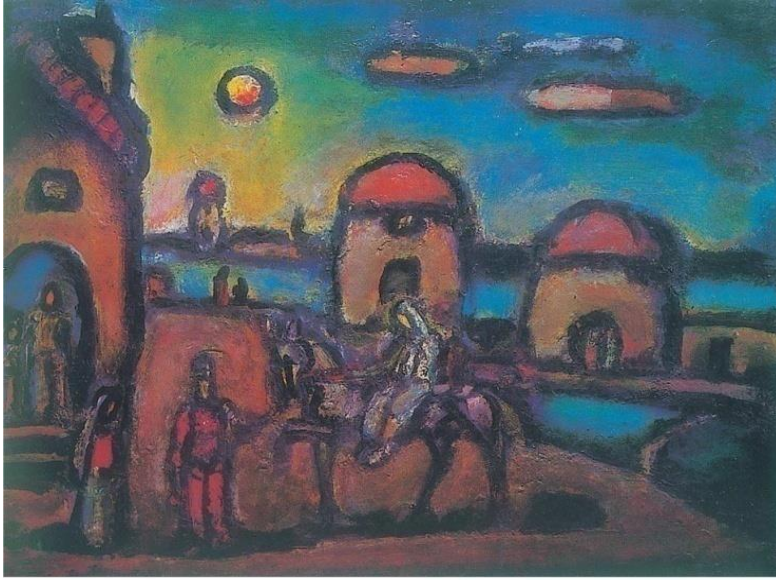


جورج روه، زيت على قماش، متشرد ١٩٣٧

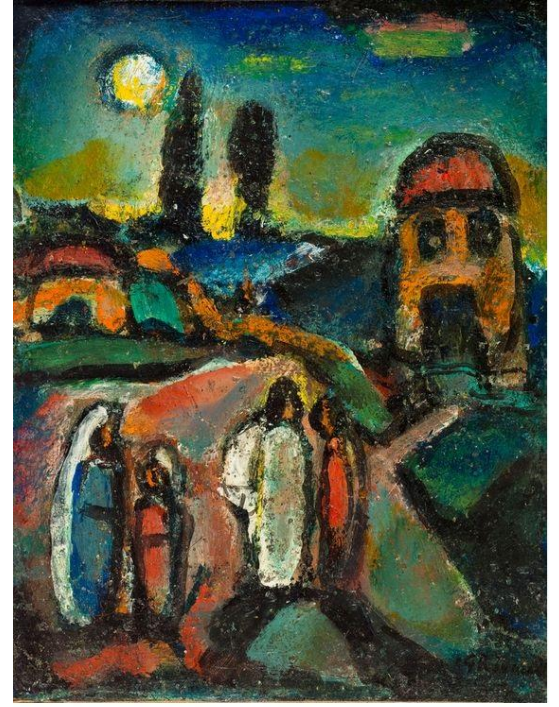
<sup>3</sup> 5. د. محمود بسيوني. الفن في القرن العشرين. القاهرة: مهرجان القراءة للجميع، 2002. صفحة 90.



تعبيريه رووه متفرده بسمات واضحه، فعجينة الوانه بسمكها  
ودسامتها الغير معهوده تغطي على سطح أعماله ، واستخدمه  
المميز باللون الأسود الذى احاط به شخوصه وموتيفاته جميعها  
ما جعله الفنان الأقدر فى توظيف هذا اللون القوى العصى بل  
وجعل أساس تكوينه ، ما جعل أعماله تتسم بقوة تعبيرية جلية  
والتباين اللونى العنيف وهذ ما يظهر فى الشكل رقم يتضح  
فى شكل رقم (7،8،9)



جورج رووه،الهروب الى مصر ١٩٤٦ ، متحف الفن الحديث،باريس



جورج رووه ،زيت على قماش ،المسيحية الرعوية، ١٩٤٥

ونلاحظ هذا في تصميماته لباليه الابن الضال، قدمته فرقة دياجيليف على مسرح ساره برنار، باريس، 1929، موسيقى سيرجي بروكوفيف، المناظر والملابس جورج روه، لفنجد بانوراما الخلفيه التي وضعت في صدر المسرح تحمل نفس سمات اعماله التشكيليه وازياءه التي يحدها اللون الاسود شكل رقم (10،11،12)



بانوراما، باليه الابن الضال



ملابس، باليه الابن الضال

## بابلو بيكاسو (1881 \_ 1973)

أسباني المولد، ولم يسع فنان مثله كل هذه الشهرة، "كانت معارضه تجتذب جمهورا كبيرا حتى أن صحف يوم 1980/6/2 تذكر أن الأمريكيين ينامون على الأرصفة في انتظار أن يسمح لهم بزيارة معرضه"<sup>4</sup>



بابلو بيكاسو، الموسيقين الثلاثة، زيت، ١٩٢١

<sup>4</sup> 5. د. محمود بسيوني. الفن في القرن العشرين. القاهرة : مهرجان القراءة للجميع، 2002. صفحة 100.



"لاشك أن تجربة "بيكاسو" قد انبنت على درجة من الصدق من النفس، والحرية في التعبير جعلت نتاجه يجمع قدرا عاليا من الحس الإنساني، برغم الإغراق أحيانا فيما يشبه اللعب الفانتزي، بجوار ما يتسم به من تنوع هائل، با وتباين شديد أحيانا بين نتاج فترة إنتاج الفترة التالية لها مباشرة، أو انتفاله من الالتزام بمظهر الأشياء في الطبيعة مرة ةتحويله لذلك المظهر بدرجة أقرب إلى التشويه مرة أخرى في نفس الفترة تقريبا"<sup>5</sup>



بابلو بيكاسو، نساء افينون، زيت على قماش، ١٩٠٧

<sup>5</sup> 7. د. فاروق بسيوني. قراءة اللوحة في الفن الحديث دراسة تطبيقية في أعمال بيكاسو. القاهرة : دار الشروق، 1995. صفحة 40.

لم يستقر بيكاسو على نمط فنى واحد بل تنوعت اتجاهاته الفنية التى اثرت الفن الحديث وفتحت افاق لمعاصريه وللأجيال اللاحقه من الفنانين، فقد كان نموه الفنى سريعا متلاحقا فقد عرج انتاجه الفنى من التصوير على مدارس الفن المختلفة كالكلاسيكية، والرومانىكية، والواقعية، والتعبيرية، والتجريدية، والتكعيبية. شكل رقم (13،14،15).



بابلو بيكاسو، المنضدة أمام الشباك، زيت على توال، ١٩١٩

فى الفترة من عام 1907 وحتى عام 1918 ، انشغل بيكاسو كلية فى بلورة ملامح التكعيبية وإرساء معطياتها للشكل ، ثم الخروج منها بنتائج فى البناء والتأليف متخطيا مجرد التحليل الهندسى للأشكال نحو التأليف الحر الذى يمتزج فيه التعبير بهندسة البناء التركيبى. "6

وهى نفس فترة إقامة بالية الأستعراض (بارادا) ، فرقة دياجيليف، مسرح الشتيليه، باريس 1917، تأليف جان كوكتو، مناظر وملابس بابلو بيكاسو ، اتسمت تصميماته بالتكعبية ذلك الطراز الذى اشتهر به بيكاسو لتلك الفترة، (شكل رقم ( 16،17،18،19،20،21)



ديكور ،باليه بارادا

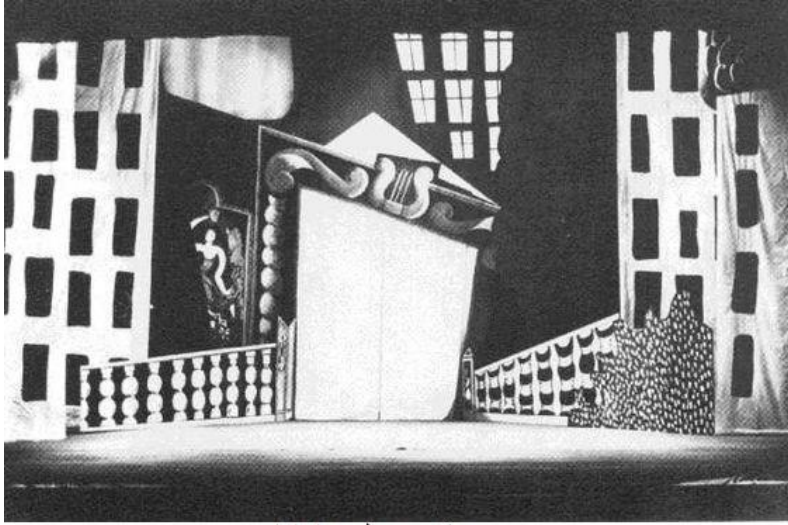
6.7. د. فاروق بسيونى. قراءة اللوحة فى الفن الحديث دراسة تطبيقية فى أعمال بيكاسو. القاهرة : دار الشروق، 1995. صفحة 47

وبالنظر إلى تصميم مناظر وملابس باليه بارادا نجد أن ملامح التكعيبية في أوضح صورها والتي تنتج من تراكم الأشكال الهندسية كالدائرة والمثلث والمستطيلات والأقواس...، وتداخل تلك الأشكال الهندسية تنتج تكوينات مجسّمة ومسطحات تمثل تحليلاً هندسياً وافياً لجميع أوجه الشكل واتجاهاته المختلفة للوصول إلى ذروة التعبير عن طريق التفكيك والتحليل.

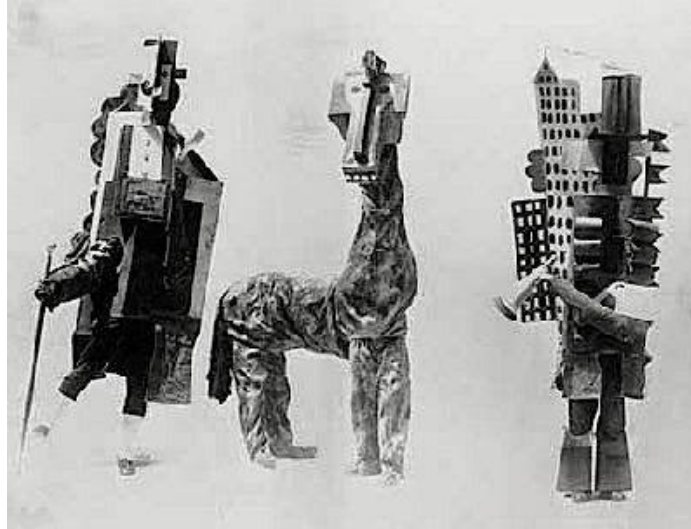


ديكور، باليه بارادا





ديكور، باليه بارادا



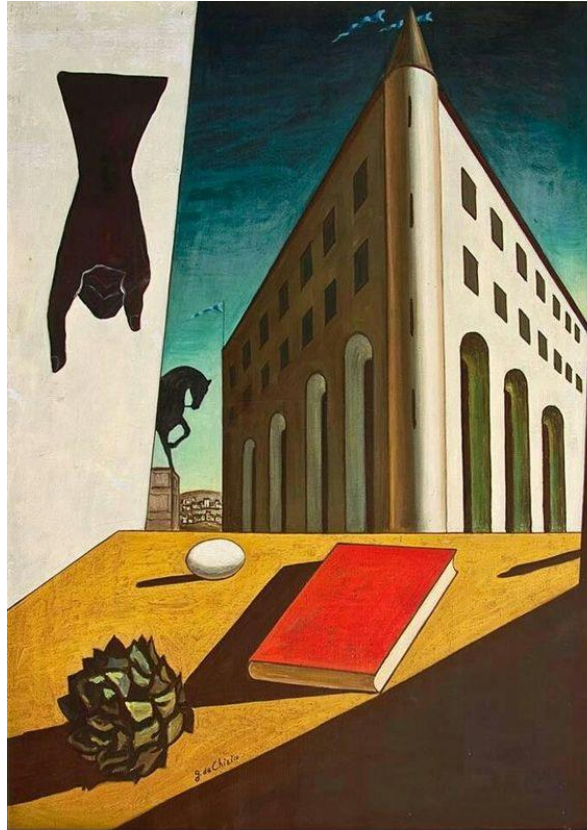
تصميم أزياء، باليه بارادا

نجد تأثير الفن التشكيلي على سينوجرافيا المسرح وإثراء مناظرها وجوانب التعبير بها، فوق بيكاسو في التحليل الهندسي وإعادة تركيب مفردات الشكل للوصول به الى ذروة تعبيرة.

## Giorgio Di Chirico جورجيو دي كريكو

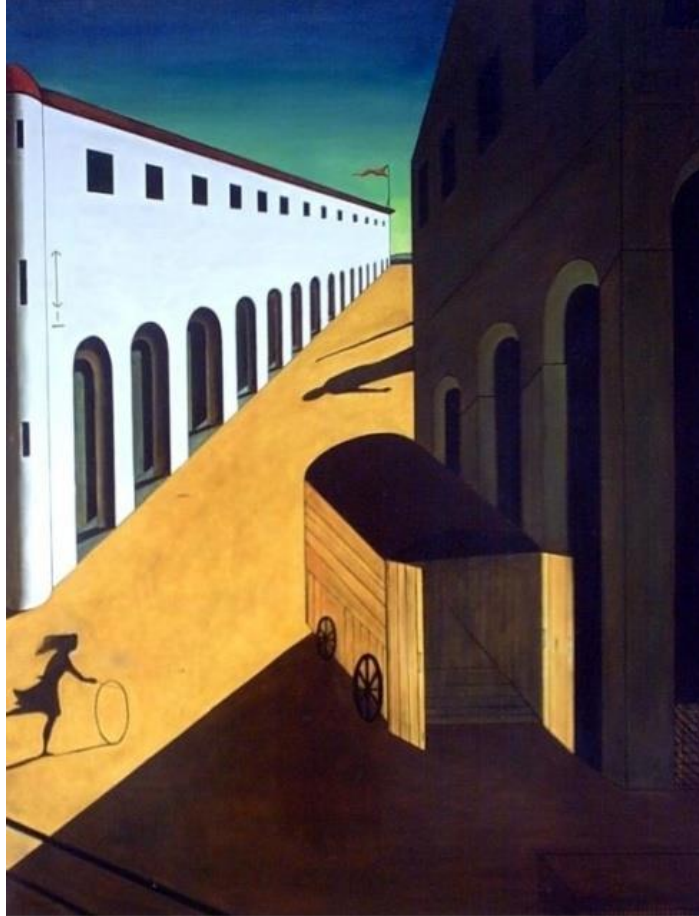
(1888\_1978)

هذا الفنان الإيطالي أحد أهم أقطاب المدرسة السيريالية والتي بلور معالمها بعمق مع آخرين، نسج هذا الفنان عالمه التشكيلي على أسس معمارية جلية تتضح في الجزء الأكبر من أعماله، متمثلة في الحوائط، والأعمدة، والأقواس...، وتصميماته محكمة البناء خلق فيها جواً يجيئه الغموض والصمت التام الداعي للتأمل وسط مساحات خاوية يغلب عليها الكآبة، ويكسر تلك الأجواء مجموعة من العناصر الرمزية الملقاة هنا وهناك دون سبب منطقي واضح فيما بينهما وفيما وضعت فيه، فنسمع همساتها وسط السكون. شكل رقم (22،23)



جورجيو دي شيريكو. الغموض والكآبة من الشارع. ١٩١٤. زيت على  
٢١

"العالم الذى يوضحه شيريكو فيه نوع من السحر، والغموض، واللانهائية التى تحمل معها إيهاما يدعو للتفكير فيما عساه يجرى هناك...، لأن كم الشعور أو الأحساسات الخفية الهامسة كبير فى لوحاته، على الرغم من عوامل الأتزان، والإيقاع، التى تتميز بها والتي لأبد أن يدخلها ذكاء الفنان."<sup>7</sup>



دى كيريكو ،حزن وغموض من الشارع ،زيت على توال ، ١٩١٤

<sup>7</sup> 9. د.محمود بسيونى. مرجع سابق. صفحة 161.

ضبط هذا الفنان تصميمه المسرحي وأجد توظيف أسس بناءه حقق الأتزان والإيقاع، في بناء مسرحي متكامل، لا مجرد نقل للوحاته على وضع على المسرح بل وظيف وأنشأ تكوينه. كما في، باليه حفل الرقص، فرقة دياجيليف، مونت كارلو، 1929، مناظر وملابس دي كيريكو، تصميم رقص جوج بالانشين. شكل رقم (24، 25، 26).



سكتش ديكور، باليه حفل الرقص



ملابس، باليه حفل الرقص



Salvador dali سلفادور دالي  
(1989\_ 1904)

قال دالي " أن مطمحى أن اربط كل ما هو حيوى فى التصوير الحديث بالتقاليد الفنية العريقة لعصر النهضة ،لانه فى تلك الحقبة من التاريخ وصلت وسائل التعبير الفنى إلى قمة الإجادة .أننى فى النهاية مصور كلاسيكي استمد إحياءاتى من السيرالية . " <sup>8</sup>



سلفادور دالى ،البجع يعكس الافيال ،زيت ، ١٩٣٧

<sup>8</sup> 10. دنعيم عطيه. دنيا هذا الفنان. القاهرة : لهيئة العامة، 1988. صفحة 208.

بتلك الكلمات البسيطة استطاع ان يلخص هذا الفنان منهجه في التصوير الذي نال به التقدير لفنه ،لوحات هذا الفنان تتسم بواقعية مفرطة بخيال خصب يختلف كلية عن كل من مارس النهج السيرىالى فى التصوير.شكل رقم (27،28\)



سلفادور دالى ،استمرار الذاكرة ،مقاس ٣٦/٢٤ ، زيت ، ١٩٣١

وهذا النهج السيرىالى ما اتبعه فى تصمىماته لباليه  
تريستان المجنون ،1944،موسيقى فاجنر، المناظر و الملابس  
سلفادور دالى ،تصميم رقص ليونيد ماسين . شكل رقم  
(29،30،31)



باليه تريستان المجنون



باليه تريستان المجنون



## joan miro ان ميرو

(19\_ 1893)

" أن أعمال ميرو يمكن ان ترى كما يدرك الشعر ، حيث تنطلق المعاني خيالات في اعنان السماء . لذلك إن ما انتجه اقرب إلى زقزقة العصفير ظ، وانغام الموسيقى ...، إنه كهراء الطفل وثرثرته حينما يكون على سجيته ، لاتحده حدود . لكن ميرو أصقل كل ذلك بحنكة الفنان ،ودرايته الواسعة ، وشكل عالما خاصا في مجال التصوير السيريالي ...، أن الانظمة اللونية التي استخدمها حققت صياغة جديدة ، وشخصية مميزة في عالم التصوير المعاصر في القرن العشرين ."<sup>9</sup>



جوان ميرو ، كرنفال هارليكين ، ١٩٢٤-٢٥. زيت على قماش ، غاليري ، بوفالو ، نيويورك

<sup>9</sup> 10. دنعيم عطيه. دنيا هذا الفنان. القاهرة : لهيئة العامة، 1988. صفحة 208.

كما طرق ميرو العمل المسرحي بتصميماته لباليه لعب أطفال قدمته فرقة دوبازيل مونت كارلو 1932 ، تأليف بوريس كوشنو موسقى جورج بيزيه ، تصميم المناظر والملابس خوان ميرو ، تصميم رقص ليونيد ماسين .شكل رقم (34،35)



أزياء ،باليه "لعب أطفال"



باليه "لعب أطفال"

## ثانيا داخل مصر

### فرغلى عبد الحفيظ (1941\_.....)

ولد بمدينة أسىوط احدى محافظات الجنوب المصرى عام 1941، وحصل على بكالوريوس التربية الفنية 1962، وعين معيدا بنفس العام، ثم عين عميدا فى الفترة بين 1989 \_ 1994 ، و جاب الفنان فرغلى عبد الحفيظ بلوحاته خارج مصر وداخلها حتى رصد فى سجله العديد من المعارض الفردية والجماعية ،والتي استطاع ان يقدم فيها تجربته الفنية التي وضعته فى مصاف كبار فناني الشرق.<sup>10</sup>



فرغلى عبد الحفيظ، القاهرة، مواد متنوعة، ٢٠٠٢ 150x70

<sup>10</sup> 13. قطاع الفنون التشكيلية.



"فرغلي أحد أهم المصورين المصريين المهمومين بقضايا الوطن والمتحمسين لتطوير مصر وهو يؤدي دوره هذا من خلال وجوده في طليعة الفنانين المصريين المجددين مع تمسكه بالقواعد الرصينة للتصوير، فأعمال فناننا الكبير تعد درسا مهما لشباب الفنانين فهي تحمل الكثير من الأستاذية في التكوين وبراعة التلوين وهما أهم أدوات المصور على الإطلاق، فلا نكاد نلاحظ في أعمال فرغلي عبد الحفيظ أى خطأ في التكوين الفنى رغم عدم اعتماده على نظريات التكوين المتعارف عليها فقد شعرت أمام أعماله بمدى براعته فى السيطرة على مسطح الصورة وحرفيته فى استخدام أصابع الباستيل بشكل معاصر تدعو إلى "شكل رقم (43،44،45)



فرغلي عبد الحفيظ، وجه، face  
مواد متنوعه على توال ٤، فى  
٢٠٠٢، ٧٠

قام الفنان فرغلى عبد الحفيظ برسم بانوراما أوبرا عايدة ، اخراج بيتر سيليم ،مناظر فرغلى عبد الحفيظ، أزياء جوزيف جيلينك، على أوبرا تشيك الوطنية ، 1994 بخامات مختلفة ، وحب واهتمام كبير لتجربته المسرحية فأنجزها فى يوم كامل كما أشار للباحث فى حوار ه معه، ويتضح أسلوبه الفنى ونمطه الذى عرف به .شكل رقم (46)



بانوراما ،أوبرا عايدة

## إبراهيم محمد إبراهيم المطيلي

(1953)

ولد الفنان إبراهيم المطيلي بالقاهرة ، وحصل على بكالوريوس كلية الفنون الجميلة عام 1978، وحصل على ليسانس الفنون الجميلة في السينوغرافيا والإخراج المسرحي من أكاديمية الفنون الجميلة ببيملانو- إيطاليا عام 1978. كما عمل كمصمم ديكور باتحاد الاذاعة والتليفزيون 1982، ثم مدير عام إدارة الديكور والمناظر بالقطاع الفضائي لاتحاد الاذاعة والتليفزيون 2003-2013. و أقام العديد من المعارض الفرديه داخل مصر وخارجها.<sup>11</sup>



إبراهيم المطيلي، تكوين، زيت على توال، ٢٠١٠.

<sup>11</sup> 13. قطاع الفنون التشكيلية.

نستطيع أن نلاحظ أسلوب الفنان التشكيلي إبراهيم المطيلي كمصور تجريدي من النظرة الأولى فأعماله التشكيلية ذات الطابع الخطي التي تتسم بعفوية التدفق وتكويناته توحى بدفقه البناء اللحظي أثناء عملية الخلق الفني

وايقاع خطي حائر الإتجاهات في أركان عمله، يحيط ببقعه اللونية شديده التباين فيما بينها ، وكثافته ألوانه ودسامتها تآبى أن تترك مسطح عمله خالي من الخشونة التي تحدث تباينا في ملامس السطح الفني، فيتحرك أثرا انفعاليا على المتلقى .شكل رقم (47)

أثناء جلسات الباحث مع الفنان إبراهيم المطيلي كان يقول "نى أكره الاكتئاب واخافه . .أحس باقترابه . ولكنى اقول لنفسى انا الباحث عن النغم الجميل والبهجة البصرية . .ارسم يا مطيلي . .أضع الحامل واللوحة فى مقابل باب مرسى بالغورية . .وتتدفق فرشاتي فى أول وهله خوف وزعر . .وأجدنى العب . ولعبى يأتيني من الداخل . مع احلامى بل واوهامى . .حيث عدم محاكاة الطبيعة

سينوجرافيا إبراهيم المطيلي جاءت بصياغه فنية فرضها عليه الفضاء المسرحى فأسلوبه واتجاهه فى التصميم عكس ما يتبعه فى عمله كمصور ، (مسرحية زيارة سعيدة جدا )سينوجرافيا ابراهيم المطيلي . .تأليف وإخراج مراد منير . 2014 فنجد شكل رقم (49)





زيارة سعيدة جدا

## المراجع

1. د. صبرى عبد العزيز. القيم التشكيلية فى الصورة المرئية المسرحية. القاهرة : مهرجان القراءة للجميع، 2001. صفحة 21.
2. دز صبى عبد العزيز. القيم التشكيلية فى الصورة المرئية المسرحية. القاهرة : مهرجان القراءة للجميع، 2001. صفحة 46.
3. د. محمود بسيونى. الفن فى القرن العشرين. القاهرة : مهرجان القراءة للجميع، 2002. صفحة 70.
4. د. محمود بسيونى. مرجع سابق. صفحة 72.
5. د. محمود بسيونى. الفن فى القرن العشرين. القاهرة : مهرجان القراءة للجميع، 2002. صفحة 90.
6. - مرجع سابق. صفحة 100.
7. د. فاروق بسيونى. قراءة اللوحة فى الفن الحديث دراسة تطبيقية فى أعمال بيكاسو. القاهرة : دار الشروق، 1995. صفحة 40.
8. - مرجع سابق. صفحة 47.
9. د. محمود بسيونى. مرجع سابق. صفحة 161.
10. دنعيم عطيه. دنيا هذا الفنان. القاهرة : الهيئة العامة، 1988. صفحة 208.
11. د. محمود بسيونى. مرجع سابق. صفحة 176.
12. - مرجع سابق. صفحة 156.
13. قطاع الفنون التشكيلية.
14. 2012. جريدة نهضة مصر. رضا عبد. د. الرحمن.
15. قطاع الفنون التشكيلية.
16. د. دنعيم عطيه. دنيا هذا الفنان. القاهرة : الهيئة المصرية العامة للكتاب، 1988. صفحة 208.